



# Ubezpieczenie Następstw Nieszczęśliwych Wypadków

## Dlaczego warto mieć ubezpieczenie NNW?

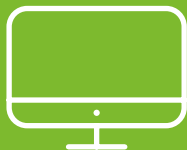
Ubezpieczenie NNW zapewni Ci wypłatę odszkodowania w sytuacjach, kiedy zabezpieczenie finansowe jest najbardziej potrzebne:

-  w przypadku poważnego urazu, trwałego uszczerbku na zdrowiu lub ciężkiej choroby – gdy ubezpieczony nie może pracować (np. z powodu niepełnosprawności)
-  w razie śmierci ubezpieczonego – jako zabezpieczenie rodziny lub gwarancja spłaty zobowiązań (np. kredytu)

Kupując ubezpieczenie NNW, ustalasz jego sumę, będącą górną granicą odpowiedzialności ubezpieczyciela. Za objęte ochroną ubezpieczeniową zdarzenia możesz otrzymać 100% sumy ubezpieczenia (np. śmierć w wyniku wypadku), a za inne – określony jej procent (np. uszczerbek na zdrowiu, gdzie procent sumy ubezpieczenia wynika z tabeli w OWU).

## Chcesz zgłosić szkodę?

Zrób to szybko i prosto przez formularz elektroniczny na stronie **www.compensa.pl**



Przygotuj numer polisy ubezpieczeniowej, dokumentację medyczną i numer rachunku bankowego

## Potrzebujesz pomocy?

Skorzystaj z Assistance  
24h na dobę,  
7 dni w tygodniu



**+48 22 501 61 00**  
(pod tym numerem możesz również zgłosić szkodę  
- przez 7 dni w tygodniu,  
w godz. 8:00-18:00)

## Co dalej z Twoją szkodą?

- otrzymasz SMS oraz e-mail lub list z potwierdzeniem przyjęcia zgłoszenia i danymi Twojego opiekuna
- jeżeli przesłane dokumenty okażą się niewystarczające, poprosimy Cię o przesłanie dodatkowych dokumentów listem lub na adres **szkody@compensa.pl** (w temacie e-maila wpisz numer szkody)
- decyzję o odszkodowaniu otrzymasz listem lub e-mailem; wypłata przyznanego odszkodowania nastąpi w terminie wynikającym z przepisów prawa

## Jak się z nami skontaktować w każdej innej sprawie?

### Compensa Kontakt

**+48 22 501 61 00**  
poniedziałek-piątek w godz. 8:00-18:00

E-mail

**centrala@compensa.pl**

### Adres pocztowy

Compensa Towarzystwo Ubezpieczeń S.A.  
Vienna Insurance Group  
Aleje Jerozolimskie 162  
02-342 Warszawa

Ubezpieczenia podstawowe



Trwały uszczerbek



albo



Poważny uraz



De-ski



Rozszerzenia ubezpieczenia o następstwa nieszczęśliwych wypadków:



Śmierć



Następstwa udaru / zawału



Progresja 500



Sport amatorski



Sport zawodowy



Sport ekstremalny



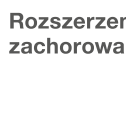
Praca fizyczna



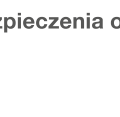
Zasiłek dzienny



Dzienne świadczenie szpitalne



Onkopensa



Poważne zachorowanie

Trwały uszczerbek



albo



Poważny uraz



Śmierć



Koszty leczenia



Koszty niewykorzystanego skipassa i wypożyczonego sprzętu sportowego



Assistance



OC w życiu prywatnym



Progresja 500

Rozszerzenia ubezpieczenia



Rozszerzenia ubezpieczenia o następstwa zachorowań:



Leczenia



Operacji plastycznych



Rehabilitacji

Ubezpieczenia kosztów



OC w życiu prywatnym



OC opiekunów i instruktorów



Środków specjalnych



Przekwalifikowania zawodowego



Dostosowania nieruchomości

Ubezpieczenia dodatkowe



Assistance



Bagaż



Assistance rowerowy



Całkowita niezdolność do pracy i samodzielnej egzystencji w następstwie nieszczęśliwego wypadku

# Ogólne warunki ubezpieczenia Następstw Nieszczęśliwych Wypadków II (1111)

## Spis Treści

|   |    |
|---|----|
| Postanowienia ogólne oraz definicje   | 6  |
| Rodzaj i przedmiot ubezpieczenia oraz zakres odpowiedzialności Towarzystwa  | 6  |
| Suma ubezpieczenia  | 7  |
| Składka ubezpieczeniowa   | 7  |
| Wypowiedzenie Umowy Ubezpieczenia oraz odstąpienie od Umowy Ubezpieczenia   | 7  |
| Prawa i obowiązki stron   | 7  |
| Ustalenie wysokości świadczenia   | 7  |
| Reklamacje i skargi   | 7  |
| Pozostałe postanowienia umowne  | 8  |
| <b>Klauzula nr 1:</b> Ubezpieczenie następstw nieszczęśliwych wypadków – śmierć ubezpieczonego  | 8  |
| <b>Klauzula nr 2:</b> Ubezpieczenie następstw nieszczęśliwych wypadków powstałych podczas wykonywania pracy fizycznej                     | 8  |
| <b>Klauzula nr 3:</b> Ubezpieczenie następstw nieszczęśliwych wypadków powstałych podczas amatorskiego uprawiania sportu                  | 8  |
| <b>Klauzula nr 4:</b> Ubezpieczenie następstw nieszczęśliwych wypadków powstałych podczas zawodowego uprawiania sportu                    | 8  |
| <b>Klauzula nr 5:</b> Ubezpieczenie następstw nieszczęśliwych wypadków powstałych podczas uprawiania sportów ekstremalnych                | 8  |
| <b>Klauzula nr 6:</b> Ubezpieczenie następstw nieszczęśliwych wypadków będących zawałem serca lub udarem mózgu                            | 8  |
| <b>Klauzula nr 7:</b> Ubezpieczenie następstw nieszczęśliwych wypadków – trwałe uszczerbek na zdrowiu w wariantcie „progresja 500”        | 8  |
| <b>Klauzula nr 8:</b> Ubezpieczenie następstw nieszczęśliwych wypadków – poważny uraz w wariantcie „progresja 500”                        | 8  |
| <b>Klauzula nr 9:</b> Ubezpieczenie następstw poważnego zachorowania  | 8  |
| <b>Klauzula nr 10:</b> Ubezpieczenie następstw zachorowania na nowotwór złośliwy „onkopensa”  | 9  |
| <b>Klauzula nr 11:</b> Ubezpieczenie następstw nieszczęśliwych wypadków – dzienne świadczenie szpitalne                                   | 9  |
| <b>Klauzula nr 12:</b> Ubezpieczenie następstw nieszczęśliwych wypadków – dzienny zasiłek w przypadku krótkotrwałej niezdolności do pracy | 9  |
| <b>Klauzula nr 13:</b> Ubezpieczenie kosztów leczenia   | 9  |
| <b>Klauzula nr 14:</b> Ubezpieczenie kosztów operacji plastycznych  | 10 |
| <b>Klauzula nr 15:</b> Ubezpieczenie kosztów rehabilitacji  | 10 |
| <b>Klauzula nr 16:</b> Ubezpieczenie kosztów wypożyczenia lub nabycia środków specjalnych   | 10 |
| <b>Klauzula nr 17:</b> Ubezpieczenie kosztów przekwalifikowania zawodowego  | 10 |
| <b>Klauzula nr 18:</b> Ubezpieczenie kosztów dostosowania mieszkania lub domu mieszkalnego do potrzeb ubezpieczonego                      | 10 |
| <b>Klauzula nr 19:</b> Ubezpieczenie odpowiedzialności cywilnej w życiu prywatnym   | 10 |
| <b>Klauzula nr 20:</b> Ubezpieczenie odpowiedzialności cywilnej wychowawców, opiekunów i instruktorów                                     | 11 |
| <b>Klauzula nr 21:</b> Assistance   | 11 |
| <b>Klauzula nr 22:</b> Ubezpieczenie bagażu   | 12 |
| <b>Klauzula nr 23:</b> De-ski   | 12 |
| <b>Klauzula nr 24:</b> Assistance rowerowy  | 13 |
| Aneks nr 1 do Ogólnych warunków ubezpieczenia Następstw Nieszczęśliwych Wypadków II (1111)  | 15 |
| Aneks nr 2 do Ogólnych warunków ubezpieczenia Następstw Nieszczęśliwych Wypadków II (1111)  | 15 |
| Aneks nr 3 do Ogólnych warunków ubezpieczenia Następstw Nieszczęśliwych Wypadków II (1111)  | 15 |
| ZAŁĄCZNIK NR 1 – Tabela uszczerbkowa  | 16 |
| ZAŁĄCZNIK NR 2 – Tabela poważnych urazów  | 25 |
| ZAŁĄCZNIK NR 3 – Tabela dotycząca „progresji 500”   | 26 |
| ZAŁĄCZNIK NR 4 – Wykaz środków specjalnych  | 26 |

**RODZAJ INFORMACJI****NUMER ZAPISU Z WZORCA UMOWNEGO**

---

|   |  |
|---|--|
| 1. Przesłanki wypłaty<br>odszkodowania<br>i innych świadczeń  | § 1 ust. 2<br>§ 2<br>§ 3<br>§ 4<br>§ 7<br>Klauzula nr 1, Klauzula nr 2, Klauzula nr 3, Klauzula nr 4,<br>Klauzula nr 5, Klauzula nr 6, Klauzula nr 7, Klauzula nr 8,<br>Klauzula nr 9, Klauzula nr 10, Klauzula nr 11, Klauzula nr 12,<br>Klauzula nr 13, Klauzula nr 14, Klauzula nr 15, Klauzula nr 16,<br>Klauzula nr 17, Klauzula nr 18, Klauzula nr 19, Klauzula nr 20,<br>Klauzula nr 21, Klauzula nr 22, Klauzula nr 23, Klauzula nr 24,                      |
| 2. Ograniczenia oraz wyłączenia<br>odpowiedzialności zakładu<br>ubezpieczeń uprawniające<br>do odmowy wypłaty<br>odszkodowania<br>i innych świadczeń lub ich<br>obniżenia | § 1 ust. 2<br>§ 2<br>§ 3<br>§ 4<br>§ 5<br>§ 7<br>§ 9 ust. 4<br>Klauzula nr 1, Klauzula nr 2, Klauzula nr 3, Klauzula nr 4,<br>Klauzula nr 5, Klauzula nr 6, Klauzula nr 7, Klauzula nr 8,<br>Klauzula nr 9, Klauzula nr 10, Klauzula nr 11, Klauzula nr 12,<br>Klauzula nr 13, Klauzula nr 14, Klauzula nr 15, Klauzula nr 16,<br>Klauzula nr 17, Klauzula nr 18, Klauzula nr 19, Klauzula nr 20,<br>Klauzula nr 21, Klauzula nr 22, Klauzula nr 23, Klauzula nr 24, |

---

## § 1. Postanowienia ogólne oraz definicje

1. Ogólne warunki ubezpieczenia („OWU”) zostały zatwierdzone przez Zarząd Compensa Towarzystwo Ubezpieczeń S.A. Vienna Insurance Group („COMPENSA”) uchwałą nr 20/06/2022 z dnia 30.06.2022 roku. Mają one zastosowanie do umów ubezpieczenia zawieranych od 10.07.2022 roku („Umowy Ubezpieczenia”). Wszelkie odstępstwa od OWU, które mają mieć zastosowanie do danej Umowy Ubezpieczenia, dla swojej ważności muszą mieć formę pisemną.
2. Użyte w OWU definicje oznaczają:
  - 1) **AMATORSKIE UPRAWIANIE SPORTU:**
    - a) udział w zorganizowanych biegach, rajdach, turniejach, imprezach sportowych z elementami rywalizacji,
    - b) wyjazdy integracyjno-szkoleniowe zawierające elementy aktywności sportowej;
  - 2) **AWARIA ROWERU** – nagłe i nieprzewidziane nieprawidłowe działanie funkcjonowania elementu mechanicznego roweru, powodujące brak możliwości użytkowania roweru zgodnie z jego przeznaczeniem, które nie jest spowodowane bezpośrednim działaniem człowieka. Jako awarię roweru uznaje się również awarię ogumienia w postaci:
    - a) przebiccia lub pęknięcia opony lub dętki roweru,
    - b) niesprawnego działania wentyli rowerowych,
    - c) uchodzenia powietrza z opony lub dętki z innych przyczyn niż wskazane w lit. a) i b);
  - 3) **CENTRUM ALARMOWE ASSISTANCE** – jednostka działająca w imieniu i na rzecz COMPENSY, zajmująca się organizacją i realizacją w jego w imieniu świadczeń assistance określonych w OWU, do której ubezpieczony jest zobowiązany zgłosić zdarzenie;
  - 4) **CHOROBA PRZEWLEKŁA** – zdiagnozowane przed rozpoczęciem ochrony ubezpieczeniowej schorzenie, polegające na trwałym i nieodwracalnym uszkodzeniu organizmu, obniżającym jego wydolność i sprawność, w trakcie którego mogą występować okresy zaostrzenia, zmniejszenia lub czasowego ustąpienia objawów;
  - 5) **DROGA PUBLICZNA** – droga zaliczona do jednej z kategorii dróg na podstawie ustawy z dnia 21 marca 1985 roku o drogach publicznych, z której może korzystać każdy, zgodnie z jej przeznaczeniem, z ograniczeniami i wyjątkami określonymi w tej ustawie lub innych przepisach szczególnych;
  - 6) **NIESZCZĘŚLIWY WYPADEK** – nagłe zdarzenie wywołane przyczyną zewnętrzną, w wyniku, którego ubezpieczony, niezależnie od swej woli, doznał uszkodzenia ciała, rozstroju zdrowia lub zmarł;
  - 7) **PASAŻER** – każda osoba poza rowerzystą podróżująca rowerem, w foteliku rowerowym lub przyczepce rowerowej;
  - 8) **POWAŻNY URAZ** – powstałe wskutek nieszczęśliwego wypadku, wskazane w Załączniku nr 2, naruszenie sprawności organizmu, polegające na trwałym uszkodzeniu ciała lub na rozstroju zdrowia, które powoduje nierokujące poprawy upośledzenie funkcji organizmu;
  - 9) **PRACA FIZYCZNA** – wolontariat, praktyki lub praca, wykonywane przy użyciu siły mięśni;
  - 10) **ROWER** – pojazd jednośladowy lub wielośladowy poruszany wyłącznie siłą mięśni rowerzysty za pośrednictwem przekładni mechanicznej prawianej w ruch nogami, stanowiący własność ubezpieczonego;
  - 11) **ROWERZYSTA** – osoba kierująca rowerem;
  - 12) **SERWIS ROWEROWY** – położony na terytorium Polski zakład naprawy prowadzący działalność gospodarczą w zakresie naprawy rowerów;
  - 13) **SPORTY EKSTREMALNE:**
    - a) wspinaczka skalna, lodowa, taternictwo, alpinizm, himalaizm, speleologia, bouldering, odmiany parkour, canyoning, trekking na wysokości powyżej 3000 m n.p.m., kajakarstwo górskie, rafting i wszelkie jego odmiany, hydrospeed,
    - b) surfing, kitesurfing, wakeboarding oraz windsurfing i jego odmiany przy wietrze o prędkości powyżej 5 w skali Beauforta (powyżej 21 węzłów) na danym obszarze, długodystansowe pływanie w pław na wodach otwartych, nurkowanie na głębokość poniżej 15 m oraz freediving, żegluga poza wodami terytorialnymi w odległości powyżej 12 mil morskich od brzegu,
    - c) narciarstwo ekstremalne: skialpinizm, ski-tour, zjazdy ekstremalne, freestyle, jazda poza wyznaczonymi trasami, zjazdy wyczynowe,
    - d) snowboarding ekstremalny: freeride, snowboarding wysokogórski i prędkościowy, skoki i ewolucje snowboardowe, jazda poza wyznaczonymi trasami, zjazdy wyczynowe, snake glist, snowkite, snowtrike, snowblades, supershorties, boardercross, snowscooting, icesurfing,
    - e) jazda po trasach zawierająca w specjalne przygotowane przeszkody (np. wysokie ścianki, beczki, murki, poręcze, schody, usypane z ziemi góry, „hopy”, rampy, skocznie, zjazdy, doły, muldy, koleiny, słupki lub tyczki), torach wyciągowych, halach,
    - f) kolarstwo: górskie, torowe, szosowe, downhill, wyczynowa jazda na BMX-ie, street luge, mountain boarding,
    - g) paintball, łucznicтво, strzelectwo sportowe, kusznictwo,
    - h) wyprawy do miejsc charakteryzujących się ekstremalnymi warunkami klimatycznymi lub przyrodniczymi, tj. w obszary górskie lub wyżynne na wysokości powyżej 3000 m n.p.m., wyprawy do stref podbiegunowych oraz dżungli, na Alaskę, Syberię, Kamczatkę oraz pustynie,
    - i) aikido, karate, judo, capoeira, kendo, kung-fu, jujitsu, taekwondo, signum polonicum rekonstrukcje walk i bitew historycznych,
    - j) zorbing, globe-riding, sphereing, orbing,
    - k) maratony biegowe, Runmageddon, Bieg Katorżnika, Bieg Morskiego Komandosa, Bieg Rzeźnika, Bieg 7 Szczytów, Ironman, zawody Spartan;
  - 14) **SZKODA CAŁKOWITA** – uszkodzenie roweru na skutek wypadku powodujące, że rower nie kwalifikuje się do naprawy, tj. koszt naprawy przekracza wartość roweru w stanie nieuszkodzonym w chwili wypadku;
  - 15) **TRWAŁY USZCZERBEK NA ZDROWIU** – wskazane w Załączniku nr 1 naruszenie sprawności organizmu, polegające na trwałym uszkodzeniu ciała lub na rozstroju zdrowia, które powoduje nierokujące poprawy upośledzenie funkcji organizmu;
  - 16) **UDAR MÓZGU** – uszkodzenie tkanki mózgowej, niedokrwienie lub zawał mózgu, krwotok wewnątrzczaszkowy lub podpajęczynówkowy zator materiałem pozaczaszkowym, wywołujące trwałe następstwa i objawy neurologiczne trwające dłużej niż 24 godziny;
  - 17) **UNIERUCHOMIENIE ROWERU** – taki stan roweru, który uniemożliwia dalszą jazdę;
  - 18) **WYPADEK** – skutkujące unieruchomieniem roweru:
    - a) kolizja roweru z udziałem innych uczestników ruchu drogowego lub zwierząt,
    - b) kolizja roweru z przedmiotami lub przeszkodą bez udziału innych uczestników ruchu drogowego,
    - c) wpadnięcie roweru do rowu;
  - 19) **ZAWAŁ SERCA** – rozpoznana jako zawał mięśnia sercowego przez lekarza udzielającego pomocy martwica części mięśnia sercowego w wyniku ostrego niedokrwienia, na skutek zamknięcia tętnicy wieńcowej doprowadzającej krew do obszaru serca;
  - 20) **ZAWODOWE UPRAWIANIE SPORTU** – uprawianie sportu przez osobę, która ukończyła 15 rok życia będącą członkiem klubu sportowego. Za zawodowe uprawianie sportów nie uznaje się uczestnictwa w zajęciach gimnastyki rekreacyjnej (siłownia, fitness);
  - 21) **ZDARZENIE ROWEROWE** – awaria, wypadek, uszkodzenie roweru uniemożliwiające dalsze poruszanie się rowerem.

## § 2. Rodzaj i przedmiot ubezpieczenia oraz zakres odpowiedzialności COMPENSY

1. OWU dotyczą ubezpieczenia osobowego – następstw nieszczęśliwych wypadków.
2. Przedmiotem ubezpieczenia jest osoba ubezpieczona.
3. Zakres ubezpieczenia obejmuje następstwa nieszczęśliwego wypadku w postaci trwałego uszczerbku na zdrowiu albo poważnego urazu.
4. Po opłaceniu dodatkowej składki możliwe jest ubezpieczenie wskazanych w klauzulach nr 1-24.
5. COMPENSA ponosi odpowiedzialność za następstwa zdarzeń, do których doszło na całym świecie.
6. COMPENSA nie ponosi odpowiedzialności za następstwa nieszczęśliwych wypadków, polegające na zawale serca lub udarze mózgu.
7. COMPENSA nie ponosi odpowiedzialności za następstwa nieszczęśliwych wypadków, do których doszło podczas amatorskiego lub zawodowego uprawiania sportu, uprawiania sportów ekstremalnych oraz pracy fizycznej.
8. COMPENSA nie ponosi odpowiedzialności za śmierć ubezpieczonego w następstwie nieszczęśliwego wypadku.
9. Ochroną ubezpieczeniową nie są objęte skutki zdarzeń:
  - 1) do których doszło w sytuacji, gdy ubezpieczony był pod wpływem alkoholu, narkotyków, substancji psychotropowych, psychoaktywnych, innych środków odurzających lub środków zastępczych w rozumieniu przepisów o przeciwdziałaniu narkomanii, leków nieprzepisanych przez lekarza, użytych niezgodnie z jego zaleceniem lub wbrew wskazaniu zawartemu w informacji dołączonej do opakowania, gdy pomiędzy zdarzeniem a stanem ubezpieczonego zachodzi związek przyczynowy;
  - 2) do których doszło w sytuacji, gdy ubezpieczony był pod wpływem substancji określonej w załączniku nr 1 do Międzynarodowej Konwencji o Zwalczaniu Dopingu w Sporcie z 19 października 2005 roku, mogącej służyć poprawie wyniku sportowego, której użycie pozostaje w sprzeczności z zasadami uczciwej rywalizacji sportowej, gdy pomiędzy zdarzeniem a stanem ubezpieczonego zachodzi związek przyczynowy;
  - 3) powstałych w następstwie zabiegów albo leczenia metodami niekonwencjonalnymi;
  - 4) powstałych w następstwie zatrucia substancjami stałymi, gazami albo płynami, które wniknęły do organizmu drogą oddechową, pokarmową albo przez skórę (nie dotyczy zatrucia tlenkiem węgla);
  - 5) powstałych wskutek reakcji jądrowej, promieniowania jądrowego lub skażenia promieniotwórczego;



- 6) powstałych w następstwie działań ubezpieczonego, sprzecznych z przepisami prawa kraju, w którym doszło do zdarzenia, jak również usiłowania popełnienia lub popełnienia samobójstwa;
  - 7) powstałych podczas prowadzenia pojazdu lub obsługi maszyny, jeśli ubezpieczony nie posiadał wymaganych do tego uprawnień, o ile pomiędzy zdarzeniem a brakiem umiejętności prowadzenia pojazdu lub obsługi maszyny zachodzi związek przyczynowy;
  - 8) powstałe w następstwie wykonywania prac w kopalni, górniczych;
  - 9) powstałych w następstwie wykonywania zawodu kaskadera;
  - 10) powstałych w następstwie podejmowania przez ubezpieczonego następujących aktywności spoza grupy sportów ekstremalnych, wymienionych w OWU: skoków na gumowej linie lub ze spadochronem, jumping, BASE jumping, speedriding, spacerów po linie, skysurfingu, lotniarstwa kaskaderskiego, skoków i lotów narciarskich, wolnych skoków z samolotu, szybownictwa, paralotniarstwa, lotniarstwa, baloniarstwa, motolotniarstwa, szybownictwa, pilotowania statków powietrznych (nie dotyczy to pilotów licencjonowanych pasażerskich linii lotniczych), dronów, heliskiingu, heliboardingu, airbordingu, gry w rugby i football amerykański wraz z ich odmianami, lacrosse;
  - 11) powstałych w następstwie uprawiania sportów motorowych (sport: kartingowy, motocyklowy, samochodowy, żużlowy);
  - 12) powstałych w następstwie uprawiania przez ubezpieczonego sportów walki lub obronnych innych niż wymienione w § 1 ust. 2 pkt 13) lit. i);
  - 13) powstałych na skutek posługiwania się przez ubezpieczonego wszelką bronią, w okolicznościach innych niż wymienione w § 1 ust. 2 pkt 13) lit. g);
  - 14) powstałych na skutek posługiwania się przez ubezpieczonego materiałami pirotechnicznymi, innymi materiałami niebezpiecznymi (wg międzynarodowej konwencji dotyczącej drogowego przewozu towarów i ładunków niebezpiecznych sporządzonej w Genewie 30 września 1957 roku) lub wybuchowymi;
  - 15) powstałych na skutek wojny, wrogich działań obcego państwa, działań o charakterze wojennym (niezależnie od tego, czy wojna została wypowiedziana), wojny domowej, sabotażu i terroru, wojkowego lub cywilnego zamachu stanu oraz strajku i zamieszek;
  - 16) powstałych w następstwie wypadku lotniczego, z wyjątkiem przypadku, gdy ubezpieczony jest pasażerem samolotu pasażerskiego licencjonowanych linii lotniczych;
  - 17) powstałych w następstwie urazu wysiłkowego (przeciążeniowego), rozumianego jako uszkodzenie powstające pod wpływem powtarzającego się obciążenia układu mięśniowo – szkieletowego;
  - 18) w postaci przepukliny wysiłkowej;
  - 19) powstałych na skutek nawykowego zwicznienia stawów;
  - 20) powstałych na skutek ugryzienia lub użądlenia przez kleszcze lub przez inne stawonogi.
10. Amatorskie uprawianie sportu nie obejmuje sportów zdefiniowanych jako sporty ekstremalne.
  11. COMPENSA nie świadczy ochrony ani nie wypłaci świadczenia w zakresie w jakim ochrona lub wypłata świadczenia naraziłaby COMPENSĘ na konsekwencje związane z nieprzebraniem rezolucji ONZ lub regulacji sankcyjnych, embarga handlowego lub sankcji ekonomicznych wprowadzonych na podstawie prawa Unii Europejskiej lub Stanów Zjednoczonych Ameryki lub prawa innych krajów i regulacji wydanych przez organizacje międzynarodowe, jeśli mają zastosowanie do przedmiotu umowy.
  12. Umowa Ubezpieczenia zawierana jest na czas określony.

### § 3. Suma ubezpieczenia

1. Suma ubezpieczenia jest określana odrębnie na każdego ubezpieczonego.
2. Suma ubezpieczenia stanowi górną granicę odpowiedzialności COMPENSY za jedno i wszystkie zdarzenia objęte ochroną ubezpieczeniową.
3. Suma ubezpieczenia ulega obniżeniu o kwoty wypłaconych świadczeń, aż do jej wyczerpania.

### § 4. Składka ubezpieczeniowa

1. Wysokość składki ubezpieczeniowej jest ustalana na podstawie taryfy składek, obowiązującej w COMPENSIE w dniu zawierania Umowy Ubezpieczenia.
2. Składka ubezpieczeniowa opłacana jest jednorazowo w dniu zawarcia Umowy Ubezpieczenia.
3. Jeżeli zapłata składki ubezpieczeniowej dokonywana jest przekazem pocztowym, za datę zapłaty uznaje się dzień jej zlecenia na wskazany przez COMPENSĘ rachunek bankowy. Ta zasada odnosi się także do zapłaty przelewem bankowym, jeśli na rachunku, z którego dokonywany jest przelew, znajdują się wystarczające środki do opłacenia składki w pełnej wysokości. W przeciwnym razie za datę zapłaty uważa się datę wpływu środków na rachunek bankowy wskazany przez COMPENSĘ.

## § 5. Wypowiedzenie Umowy Ubezpieczenia oraz odstąpienie od Umowy Ubezpieczenia

1. Umowa Ubezpieczenia może być wypowiedziana przez ubezpieczającego w każdym czasie.
2. Jeżeli Umowa Ubezpieczenia jest zawarta na okres dłuższy niż 6 miesięcy, ubezpieczający ma prawo odstąpienia od Umowy Ubezpieczenia w terminie 30 dni, a w przypadku, gdy ubezpieczający jest przedsiębiorcą – w terminie 7 dni od dnia zawarcia Umowy Ubezpieczenia. Jeżeli najpóźniej w chwili zawarcia Umowy Ubezpieczenia, COMPENSA nie poinformowało ubezpieczającego, będącego konsumentem, o prawie odstąpienia od Umowy Ubezpieczenia, termin 30 dni biegnie od dnia, w którym ubezpieczający, będący konsumentem dowiedział się o tym prawie. Odstąpienie od Umowy Ubezpieczenia nie zwalnia ubezpieczającego z obowiązku zapłacenia składki za okres, w jakim COMPENSA udzielało ochrony ubezpieczeniowej.
3. Wypowiedzenia oraz odstąpienia dokonuje się poprzez złożenie COMPENSIE oświadczenia o wypowiedzeniu Umowy Ubezpieczenia lub o odstąpieniu od Umowy Ubezpieczenia.

## § 6. Prawa i obowiązki stron

Ubezpieczający w czasie trwania Umowy ma obowiązek niezwłocznie zgłaszać zmiany okoliczności, o które COMPENSA pytała w formularzu oferty albo przed zawarciem umowy w innych pismach. W razie zawarcia umowy na cudzy rachunek obowiązek ten spoczywa także na ubezpieczonym, chyba że nie wiedział o zawarciu umowy na jego rachunek.

1. Ubezpieczony jest zobowiązany:
  - 1) udzielić pisemnej zgody na udzielenie przez podmioty wykonujące działalność leczniczą w rozumieniu przepisów o działalności leczniczej, które udzielały mu świadczeń zdrowotnych, informacji o okolicznościach związanych z oceną ryzyka ubezpieczeniowego i weryfikacją podanych przez ubezpieczonego danych o jego stanie zdrowia, ustaleniem prawa ubezpieczonego do świadczenia i wysokością tego świadczenia, z wyłączeniem wyników badań genetycznych;
  - 2) na zlecenie COMPENSY poddać się badaniom lekarskim lub badaniom diagnostycznym z minimalnym ryzykiem, z wyłączeniem badań genetycznych, w celu oceny ryzyka ubezpieczeniowego, ustalenia stopnia trwałego uszczerbku na zdrowiu, ustalenia prawa do świadczenia i wysokości tego świadczenia;
  - 3) niezwłocznie powiadomić Policję o zajściu nieszczęśliwego wypadku lub zdarzenia, o ile zaistniały okoliczności wymagające podjęcia czynności dochodzeniowo - śledczych;
  - 4) współpracować z COMPENSĄ w toku postępowania likwidacyjnego, a w szczególności przedkładać posiadane dokumenty potwierdzające wystąpienie nieszczęśliwego wypadku w okresie ubezpieczenia, rozmiar szkody oraz okoliczności jej powstania.
2. W przypadku zastrzeżeń co do wykonywania działalności przez COMPENSĘ, ubezpieczającemu, ubezpieczonemu lub uprawnionemu z Umowy przysługuje prawo wystąpienia do Komisji Nadzoru Finansowego.
3. Konsument może też zwrócić się o pomoc do właściwego miejscowo Powiatowego (Miejskiego) Rzecznika Konsumentów.
4. COMPENSA ma prawo żądania od ubezpieczającego zwrotu faktycznie poniesionych przez siebie kosztów, związanych z dochodzeniem należności wynikających z Umowy.
5. W przypadku wymagalności składki lub raty składki przed datą wypłaty odszkodowania, COMPENSA może potrącić z odszkodowania wypłacanego ubezpieczającemu, który zawarł umowę na własny rachunek, kwotę niezapłaconej i wymagalnej składki lub raty składki bez konieczności składania odrębnych oświadczeń.
6. Z dniem zapłaty odszkodowania przez COMPENSĘ, roszczenie ubezpieczonego przeciwko osobie trzeciej odpowiedzialnej za szkodę przechodzi z mocy prawa na Ubezpieczyciela do wysokości zapłaconego odszkodowania. Jeśli COMPENSA pokryła tylko część, ubezpieczającemu w odniesieniu do pozostałej części przysługuje pierwszeństwo zaspokojenia przed roszczeniem COMPENSY. Nie przechodzą na COMPENSĘ roszczenia Ubezpieczonego przeciwko osobom, z którymi ubezpieczony pozostaje we wspólnym gospodarstwie domowym, chyba że sprawca wyrządził szkodę umyślnie.

## § 7. Ustalenie wysokości świadczenia

1. Procent trwałego uszczerbku na zdrowiu ustala się na podstawie tabeli stanowiącej Załącznik nr 1.
2. Określony procentowo stopień poważnego urazu ustala się na podstawie tabeli stanowiącej Załącznik nr 2.
3. Procent trwałego uszczerbku na zdrowiu oraz stopień poważnego urazu jest ustalany niezwłocznie po zakończeniu leczenia.
4. W razie utraty lub uszkodzenia organu, narządu lub układu, których funkcje przed nieszczęśliwym wypadkiem były upośledzone wskutek choroby lub innego nieszczęśliwego wypadku, procent trwałego uszczerbku na zdrowiu i stopnia poważnego urazu określa się jako różnicę pomiędzy procentem

trwałego uszczerbku na zdrowiu lub stopnia poważnego urazu ustalonego dla stanu danego organu, narządu, układu po nieszczęśliwym wypadku, a procentem trwałego uszczerbku na zdrowiu lub stopnia poważnego urazu sprzed nieszczęśliwego wypadku, objętego odpowiedzialnością COMPENSA.

5. Jeśli suma ubezpieczenia określona w Umowie Ubezpieczenia wynosi co najmniej 40 000 zł, a procent trwałego uszczerbku na zdrowiu został ustalony na poziomie do 10% włącznie, COMPENSA wypłaca świadczenie w wysokości 400 zł za każdy procent ustalonego trwałego uszczerbku na zdrowiu. W pozostałych przypadkach COMPENSA wypłaca procent sumy ubezpieczenia, ustalony dla trwałego uszczerbku na zdrowiu. W przypadku poważnego urazu COMPENSA wypłaca procent sumy ubezpieczenia, ustalony dla poważnego urazu.
6. W przypadku uszkodzenia lewej ręki u osoby, która jest leworęczna, bierze się pod uwagę wartości przewidziane w tabelach stanowiących Załączniki nr 1 i 2 dla prawych rąk. Gdy leworęczna osoba uszkodzi prawą rękę, obowiązują wartości z Załączników nr 1 i 2 dla lewych rąk.

## § 8. Reklamacje i skargi

1. Ubezpieczającemu, ubezpieczonemu oraz uprawnionemu z Umowy Ubezpieczenia, będącemu osobą fizyczną oraz ubezpieczającemu, ubezpieczonemu oraz poszukującemu ochrony ubezpieczeniowej, będącemu osobą prawną albo spółką nieposiadającą osobowości prawnej, przysługuje prawo do wniesienia reklamacji.
2. Reklamację można złożyć w każdej jednostce COMPENSA obsługującej klientów.
3. Reklamacja może być złożona:
  - 1) na piśmie – osobiście w jednostce COMPENSA obsługującej klientów albo wysłana przesyłką pocztową w rozumieniu art. 3 pkt 21 ustawy z dnia 23 listopada 2012 r. – Prawo pocztowe, albo wysłana na adres do doręczeń elektronicznych, o którym mowa w art. 2 pkt 1 ustawy z dnia 18 listopada 2020 r. o doręczeniach elektronicznych, wpisany do bazy adresów elektronicznych, o której mowa w art. 25 tej ustawy;
  - 2) ustnie – telefonicznie pod numerem 22 501 61 00;
  - 3) ustnie – osobiście do protokołu podczas wizyty klienta w jednostce COMPENSA obsługującej klientów – tylko jeśli reklamację składa osoba fizyczna;
  - 4) w postaci elektronicznej na adres e-mail: reklamacje@compensa.pl – tylko jeśli reklamację składa osoba fizyczna.
4. COMPENSA odpowiada na reklamację bez zbędnej zwłoki, nie później niż w terminie 30 dni od dnia otrzymania reklamacji. Jeśli COMPENSA z uzasadnionej przyczyny nie może udzielić odpowiedzi w terminie 30 dni od dnia otrzymania reklamacji, poinformuje osobę wnoszącą reklamację o przyczynach braku możliwości jego dotrzymania, możliwości dotrzymania terminu, okolicznościach, które muszą zostać ustalone, przewidywanym terminie rozpatrzenia reklamacji i udzielenia odpowiedzi (nowy termin nie może być dłuższy niż 60 dni od dnia otrzymania reklamacji).
5. COMPENSA odpowiada na reklamację w postaci papierowej lub:
  - 1) w przypadku ubezpieczających, ubezpieczonych i uprawnionych z umowy, będących osobami fizycznymi – za pomocą innego trwałego nośnika informacji w rozumieniu ustawy z 19 sierpnia 2011 r. o usługach płatniczych; odpowiedź może zostać dostarczona osobie składającej reklamację pocztą elektroniczną wyłącznie na jej wniosek;
  - 2) w przypadku poszukującego ochrony ubezpieczeniowej, ubezpieczającego oraz ubezpieczonego będących osobami prawnymi albo spółkami nieposiadającymi osobowości prawnej – na innym trwałym nośniku informacji w rozumieniu ustawy z 30 maja 2014 r. o prawach konsumenta.
6. Podmioty nieposiadające prawa do złożenia reklamacji mogą złożyć skargę dotyczącą usług świadczonych przez COMPENSA. Do skargi stosuje się ww. postanowienia dotyczące reklamacji z wyłączeniem postanowień dotyczących formy odpowiedzi na reklamację. Odpowiedź na skargę udzielana jest w formie pisemnej, chyba że uzgodniono inną formę odpowiedzi. Jeśli skarżący wyraził chęć otrzymania odpowiedzi drogą elektroniczną, odpowiedź na skargę wysyłana jest na wskazany adres e-mail.
7. Ubezpieczający, ubezpieczony oraz uprawniony z umowy, będący osobą fizyczną, mogą złożyć wniosek o rozpatrzenie sprawy przez Rzecznika Finansowego, zwłaszcza w przypadku nieuwzględnienia roszczeń w trybie rozpatrywania reklamacji, niewykonania w terminie czynności wynikających z reklamacji rozpatrzonej zgodnie z oczekiwaniem klienta.
8. Na wniosek ubezpieczającego, ubezpieczonego oraz uprawnionego z umowy, będącego osobą fizyczną, spór z COMPENSA można poddać pozasądowemu postępowaniu w sprawie rozwiązywania sporów między klientem a podmiotem rynku finansowego, przeprowadzonemu przez Rzecznika Finansowego (szczegółowe informacje dostępne są na stronie internetowej: <https://rf.gov.pl>).
9. Spory między konsumentami a przedsiębiorcami można rozwiązywać na drodze pozasądowej, za pośrednictwem platformy internetowej ODR Unii Europejskiej. Platforma umożliwi dochodzenie roszczeń wynikających z umów oferowanych przez Internet lub za pośrednictwem innych środków elektronicznych (zgodnie z Rozporządzeniem Parlamentu Europejskiego i Rady (UE) Nr 524/2013 z 21 maja 2013 r. w sprawie internetowego systemu rozstrzygania sporów konsumenckich oraz zmiany rozporządzenia (WE) nr

2006/2004 i dyrektywy 2009/22/WE), zawieranych między konsumentami mieszkającymi w Unii Europejskiej a przedsiębiorcami mającymi siedzibę w Unii Europejskiej. Platforma jest dostępna na stronie internetowej [ec.europa.eu/consumers/odr/](http://ec.europa.eu/consumers/odr/). Adres e-mail COMPENSA: [centrala@compensa.pl](mailto:centrala@compensa.pl).

## § 9. Pozostałe postanowienia umowne

1. Wszelkie zawiadomienia i oświadczenia składane w związku z Umową Ubezpieczenia powinny być, pod rygorem nieważności, dokonywane na piśmie za pokwitowaniem przyjęcia przez drugą stronę lub wysłane listem poleconym, chyba że zostanie to inaczej ustalone podczas zawierania lub obowiązywania Umowy Ubezpieczenia. Zasada ta dotyczy także oświadczeń o wypowiedzeniu Umowy Ubezpieczenia i odstąpienia od Umowy Ubezpieczenia.
2. Strony zobowiązują się informować wzajemnie o zmianie ich miejsca zamieszkania, siedziby lub adresu.
3. Prawem właściwym dla Umowy Ubezpieczenia jest prawo polskie.
4. Powództwo o roszczenia wynikające z Umowy Ubezpieczenia można wytoczyć albo według przepisów o właściwości ogólnej (sąd właściwy miejscowo dla adresu siedziby COMPENSA) albo przed sądem właściwym dla miejsca zamieszkania lub siedziby ubezpieczającego, ubezpieczonego lub uprawnionego z Umowy Ubezpieczenia. Powództwo o roszczenie wynikające z Umowy Ubezpieczenia można wytoczyć albo według przepisów o właściwości ogólnej (sąd właściwy dla adresu siedziby COMPENSA) albo przez sąd właściwy dla miejsca zamieszkania spadkobiercy ubezpieczonego lub spadkobiercy uprawnionego z Umowy Ubezpieczenia.
5. W przypadku zawarcia Umowy Ubezpieczenia obejmującej poszczególne klauzule dodatkowe, postanowienia OWU stosuje się w zakresie, w jakim zapisy danej klauzuli dodatkowej nie regulują kwestii lub nie regulują jej odmiennie.



Artur Borowiński  
Prezes Zarządu



Jarosław Sz wajgier  
Zastępca Prezesa Zarządu

### Klauzula nr 1: Ubezpieczenie następstw nieszczęśliwych wypadków – śmierć ubezpieczonego

1. Zakres ubezpieczenia obejmuje także śmierć w następstwie nieszczęśliwego wypadku.
2. W przypadku śmierci ubezpieczonego, COMPENSA wypłaca uprawnionemu świadczenie równe sumie ubezpieczenia.
3. Uprawnionym jest osoba wskazana imiennie przez ubezpieczonego do odbioru świadczenia na wypadek jego śmierci na skutek nieszczęśliwego wypadku. Jeśli ubezpieczony nie wskazał uprawnionego, świadczenie zostanie wypłacone według następującej kolejności:
  - 1) małżonkowi;
  - 2) dzieciom – w przypadku braku małżonka (w równych częściach);
  - 3) rodzicom – w przypadku braku małżonka i dzieci (w równych częściach);
  - 4) w przypadku braku osób wskazanych powyżej – spadkobiercom (w równych częściach).

### Klauzula nr 2: Ubezpieczenie następstw nieszczęśliwych wypadków, powstałych podczas wykonywania pracy fizycznej

Zakres ubezpieczenia obejmuje także następstwa nieszczęśliwych wypadków, powstałych podczas wykonywania pracy fizycznej.

### Klauzula nr 3: Ubezpieczenie następstw nieszczęśliwych wypadków, powstałych podczas amatorskiego uprawiania sportu

Zakres ubezpieczenia obejmuje także następstwa nieszczęśliwych wypadków, powstałych podczas amatorskiego uprawiania sportu.

### Klauzula nr 4: Ubezpieczenie następstw nieszczęśliwych wypadków, powstałych podczas zawodowego uprawiania sportu

1. Zakres ubezpieczenia obejmuje także następstwa nieszczęśliwych wypadków, powstałych podczas zawodowego uprawiania sportu.
2. Ochrona ubezpieczeniowa na podstawie tej klauzuli nie dotyczy ubezpieczenia, o którym mowa w Klauzuli nr 17.





### **Klauzula nr 5: Ubezpieczenie następstw nieszczęśliwych wypadków, powstałych podczas uprawiania sportów ekstremalnych**

1. Zakres ubezpieczenia obejmuje także następstwa nieszczęśliwych wypadków, powstałych podczas uprawiania sportów ekstremalnych.
2. Ochrona ubezpieczeniowa na podstawie tej klauzuli nie dotyczy ubezpieczenia, o którym mowa w klauzuli nr 17.

### **Klauzula nr 6: Ubezpieczenie następstw nieszczęśliwych wypadków, będących zawałem serca lub udarem mózgu**

1. Zakres ubezpieczenia obejmuje także następstwa nieszczęśliwych wypadków, będących zawałem serca lub udarem mózgu, chyba że zawał serca lub udar mózgu jest wynikiem choroby przewlekłej.
2. Klauzula nr 6 może być elementem umowy ubezpieczenia zawieranej przez osobę, która w chwili zawierania tej umowy nie ukończyła 65 lat.

### **Klauzula nr 7: Ubezpieczenie następstw nieszczęśliwych wypadków – trwałe uszkodzenie na zdrowiu w wariantcie „progresja 500”**

Towarzystwo wypłaca świadczenie z tytułu następstw nieszczęśliwego wypadku, w postaci trwałego uszkodzenia na zdrowiu, według tabeli będącej Załącznikiem nr 3.

### **Klauzula nr 8: Ubezpieczenie następstw nieszczęśliwych wypadków – poważny uraz w wariantcie „progresja 500”**

Towarzystwo wypłaca świadczenie z tytułu następstw nieszczęśliwego wypadku, w postaci poważnego urazu według tabeli, będącej Załącznikiem nr 3.

### **Klauzula nr 9: Ubezpieczenie następstw poważnego zachorowania**

1. Zakres ubezpieczenia obejmuje następstwa poważnego zachorowania, w postaci utraty zdrowia lub śmierci. Z tytułu tego ubezpieczenia ubezpieczonemu przysługują tylko jedno świadczenie z tytułu następstw poważnego zachorowania w wysokości sumy ubezpieczenia. Żadne inne świadczenia nie przysługują.
2. Przez poważne zachorowanie rozumie się zdiagnozowane u ubezpieczonego, po raz pierwszy w okresie objętym ochroną ubezpieczeniową, na podstawie Umowy Ubezpieczenia jednego z poniższych zachorowań:
  - 1) anemia aplastyczna – niedokrwistość uwarunkowana znacznym upośledzeniem czynności krwiotwórczej szpiku, której rezultatem są: anemia, neutropenia lub trombocytopenia, wymagające leczenia jedną z następujących metod: transfuzja krwi, przeszczep szpiku kostnego;
  - 2) choroba Alzheimera – znaczące upośledzenie lub utrata zdolności intelektualnych (poznawczych) o trwałym i postępującym charakterze, spowodowana nieodwracalną chorobą zwyrodnieniową mózgu, objawiającą się istotnym ograniczeniem funkcjonowania umysłowego i socjalnego osoby chorej, która wymaga stałej opieki, z wyłączeniem przypadków, gdy stan ten jest skutkiem otępienia pochodzenia naczyniowego, psychozy, pseudodemencji, stanów depresyjnych wieku podeszłego lub innych demencji organicznych;
  - 3) choroba tropikalna – choroba Chakasa, cholera, dżuma, filarioza, arbowirusowe zapalenie mózgu, schistosomatoza, śpiączka afrykańska, żółta gorączka, gorączka Denga, gorączki: Assam, Lassa, Ebola, Marburg;
  - 4) guz mózgu – niezłośliwy guz mózgu, wymagający usunięcia lub w przypadku zaniechania operacji, powodujący trwałe ubytki neurologiczne, który nie został zakwalifikowany jako krwiak, ziarniak, torbiel, malformacja naczyniowa, guz przysadki mózgowej i rdzenia;
  - 5) niewydolność nerek – schyłkowe stadium niewydolności nerek w postaci nieodwracalnego upośledzenia czynności obydwu nerek, w następstwie czego doszło do konieczności regularnego, stałego stosowania dializ lub przeprowadzenia operacji przeszczepienia nerki;
  - 6) paraliż – całkowita i nieodwracalna utrata władzy w co najmniej dwóch kończynach poprzez porażenie spowodowane uszkodzeniem ośrodkowego układu nerwowego na skutek choroby lub wypadku; w ocenie nie bierze się pod uwagę niedowładów; o trwałości porażenia orzeka się po sześciu miesiącach od dnia jego zajścia;
  - 7) stwardnienie rozsiane – choroba ośrodkowego układu nerwowego z występującymi objawami ogniskowej demielinizacji z utrzymującymi się zaburzeniami motorycznymi lub zaburzeniami czucia;
  - 8) udar mózgu z wyłączeniem przypadków przemijających incydentów niedokrwienia mózgu (TIA), trwających krócej niż 24 godziny, uszkodzenia mózgu w wyniku urazu, zespołów neurologicznych wywołanych migreną, udarów ogniskowych bez neurologicznych objawów ubytków;
  - 9) zawał serca.

3. Ochroną ubezpieczeniową nie są objęte następstwa poważnego zachorowania, pozostającego w związku przyczynowym z:

- 1) nadużywaniem alkoholu, leków lub innych środków działających na centralny ośrodek nerwowy;
- 2) wadami i chorobami wrodzonymi;
- 3) zakażeniem wirusem HIV;
- 4) uprawianiem sportów ekstremalnych;
- 5) zawodowym uprawianiem sportu;
- 6) zaniechaniem, wymaganego przepisami prawa, obowiązkowego szczepienia przeciwko chorobie tropikalnej.

4. Odpowiedzialność COMPENSY w zakresie wynikającym z tej klauzuli powstaje po 60 dniach od wskazanego w Umowie Ubezpieczenia okresu ubezpieczenia. Zasada ta nie obowiązuje w przypadku nieprzerwanej kontynuacji Umowy Ubezpieczenia obejmującej tę klauzulę.

5. Dla ubezpieczenia w ramach tej klauzuli ustalana jest odrębna suma ubezpieczenia.

### **Klauzula nr 10: Ubezpieczenie następstw zachorowania na nowotwór złośliwy „onkopena”**

1. Przedmiotem ubezpieczenia jest zdrowie ubezpieczonego, który w dniu zawierania Umowy Ubezpieczenia ukończył 18, a nie ukończył 60 lat. W przypadku nieprzerwanej kontynuacji Umowy Ubezpieczenia obejmującej tę klauzulę, ubezpieczony jest objęty ochroną również po ukończeniu 60 lat z zastrzeżeniem, że w dniu zawierania Umowy Ubezpieczenia nie ukończył 65 lat.
2. Klauzula może dotyczyć tylko jednego ubezpieczonego.
3. Zakres ubezpieczenia obejmuje następstwa zachorowania na nowotwór złośliwy w stadium inwazyjnym w postaci utraty zdrowia lub śmierci.
4. Z zastrzeżeniem ust. 5 przez nowotwór złośliwy w stadium inwazyjnym rozumie się rozpoznany u ubezpieczonego, po raz pierwszy w okresie ubezpieczenia, nowotwór (guz) złośliwy, charakteryzujący się niekontrolowanym wzrostem i rozprzestrzenianiem się komórek nowotworowych, powodujący naciekanie i niszczenie prawidłowych tkanek. Za nowotwór złośliwy w stadium inwazyjnym uważa się także białaczkę, chłoniaka złośliwego (w tym chłoniaka skóry), chorobę Hodgkina, złośliwe nowotwory szpiku kostnego i mięsaka. Za datę rozpoznania rozumie się datę wyniku badania histopatologicznego, potwierdzającego rozpoznanie nowotworu złośliwego w stadium inwazyjnym.
5. Ochroną ubezpieczeniową na podstawie tej klauzuli nie są objęte:
  - 1) rak nieinwazyjny (carcinoma in situ), przez co rozumie się ogniskowy, niekontrolowany, miejscowy rozrost komórek nowotworowych ograniczony wyłącznie do tkanki pierwotnego pochodzenia i niepowodujący naciekania sąsiednich tkanek ani przerzutów odległych;
  - 2) dysplazja oraz zmiany przedrakowe;
  - 3) nowotwory złośliwe w stadium inwazyjnym powstałe w wyniku skażenia jądrowego, chemicznego, biologicznego lub napromieniowania;
  - 4) nowotwory złośliwe w stadium inwazyjnym, będące rakiem gruczołu krokowego w stopniu zaawansowania mniejszym niż T2N0M0;
  - 5) nowotwory złośliwe skóry w stadium inwazyjnym, z wyjątkiem czerniaka złośliwego w stopniu zaawansowania wyższym niż T1aN0M0;
  - 6) nowotwory złośliwe w stadium inwazyjnym będący rakiem brodawkowatym lub pęcherzykowatym tarczycy w stadium zaawansowania klinicznego nie wyższym niż T2N0M0;
  - 7) nowotwory złośliwe w stadium inwazyjnym współistniejące z zakażeniem wirusem HIV;
  - 8) nowotwory złośliwe w stadium inwazyjnym rozpoznane wyłącznie na podstawie wykrycia obecności komórek nowotworowych lub ich fragmentów we krwi, ślinie, kale lub moczu.
  - 9) Dla ubezpieczenia w ramach tej klauzuli ustalana jest odrębna suma ubezpieczenia.
  - 10) Ubezpieczonemu przysługuje jedno świadczenie z tytułu następstw zachorowania na nowotwór złośliwy w stadium inwazyjnym w wysokości sumy ubezpieczenia. Z chwilą wypłaty świadczenia Umowa Ubezpieczenia rozwiązuje się.
  - 11) Poza wypadkami nieprzerwanej kontynuacji Umowy Ubezpieczenia obejmującej tę klauzulę w odniesieniu do danego ubezpieczonego, odpowiedzialność COMPENSY w zakresie z niej wynikającym powstaje po upływie 180 dni od wskazanego w Umowie Ubezpieczenia początku okresu ubezpieczenia. Zasada ta nie ma zastosowania w odniesieniu do nowotworów kanału oddechu (ICD10 C21), serca (ICD10 C38) i oka (ICD10 C69). ICD 10 to Międzynarodowa Statystyczna Klasyfikacja Chorób i Problemów Zdrowotnych publikowana przez Światową Organizację Zdrowia;
  - 12) Świadczenie wypłacane jest na podstawie dokumentacji medycznej stwierdzającej rozpoznanie u ubezpieczonego nowotworu złośliwego w stadium inwazyjnym, które zostało potwierdzone badaniem histopatologicznym. Jeśli wymagana dokumentacja medyczna sporządzona została w języku innym niż polski, ubezpieczony zobowiązany jest dostarczyć ją przetłumaczoną na język polski przez tłumacza przysięgłego.

### Klauzula nr 11: Ubezpieczenie następstw nieszczęśliwych wypadków – dzienne świadczenie szpitalne

1. Zakres ubezpieczenia obejmuje następstwa nieszczęśliwego wypadku, jeśli w związku z nim ubezpieczony przebywa w szpitalu.
2. Przez pobyt ubezpieczonego w szpitalu rozumie się służący przywróceniu lub poprawie zdrowia pobyt w placówce odpowiadającej pojęciu szpitala w prawie państwa, gdzie doszło do nieszczęśliwego wypadku, której zadaniem jest całodobowa opieka nad chorymi, ich leczenie, przeprowadzanie badań diagnostycznych, udzielanie świadczeń zdrowotnych w warunkach stacjonarnych, w specjalnie do tego celu przystosowanych pomieszczeniach posiadających odpowiednią infrastrukturę i zatrudniającej całodobowo zawodowy, wykwalifikowany personel pielęgniarstwa i przynajmniej jednego lekarza, utrzymująca stałe miejsca szpitalne dla pacjentów i prowadząca dla nich dzienne rejestry medyczne. Szpitalem nie są domy opieki, hospicja, prewentoria, ośrodki sanatoryjne i uzdrowiskowe, ośrodki leczenia uzależnień, ośrodki rehabilitacyjne lub wypoczynkowe.
3. Jeżeli skutkiem nieszczęśliwego wypadku jest orzeczenie co najmniej 2% trwałego uszczerbku na zdrowiu albo orzeczenie poważnego urazu, COMPENSA wypłaca ubezpieczonemu za każdy dzień pobytu w szpitalu świadczenie w wysokości 1% sumy ubezpieczenia, o ile pobyt w szpitalu trwał nieprzerwanie co najmniej 4 dni. W innych przypadkach świadczenie nie przysługuje. Jako pierwszy dzień pobytu w szpitalu liczony jest dzień rejestracji, a jako ostatni – dzień wypisu ze szpitala. Jeżeli w czasie pobytu w szpitalu nastąpi śmierć ubezpieczonego, to okres pobytu w szpitalu liczony jest do daty śmierci włącznie. Świadczenie jest wypłacane maksymalnie za 100 dni pobytu w szpitalu.
4. Dla ubezpieczenia w ramach tej klauzuli ustalana jest odrębna suma ubezpieczenia.
5. Świadczenie jest wypłacane na podstawie karty informacyjnej leczenia szpitalnego.

### Klauzula nr 12: Ubezpieczenie następstw nieszczęśliwych wypadków – dzienny zasiłek w przypadku krótkotrwałej niezdolności do pracy

1. Zakres ubezpieczenia obejmuje następstwa nieszczęśliwego wypadku, jeśli w związku z nim nastąpiła u ubezpieczonego krótkotrwała niezdolność do pracy (stwierdzona przez lekarza czasowa niezdolność do wykonywania pracy).
2. Jeżeli skutkiem nieszczęśliwego wypadku jest orzeczenie co najmniej 5% trwałego uszczerbku na zdrowiu albo orzeczenie poważnego urazu, COMPENSA wypłaca ubezpieczonemu za każdy dzień krótkotrwałej niezdolności do pracy świadczenie w wysokości 1% sumy ubezpieczenia, o ile trwała ona nieprzerwanie co najmniej 14 dni. W innych przypadkach świadczenie nie przysługuje. Świadczenie jest wypłacane maksymalnie za 100 dni krótkotrwałej niezdolności do pracy.
3. Świadczenie nie przysługuje, jeśli ubezpieczony w chwili nieszczęśliwego wypadku nie wykonywał pracy na podstawie umowy o pracę lub umowy cywilnoprawnej albo nie prowadził działalności gospodarczej.
4. Świadczenie nie przysługuje, jeśli ubezpieczony pracował mimo stwierdzonej przez lekarza krótkotrwałej niezdolności do pracy.
5. Dla ubezpieczenia w ramach tej klauzuli ustalana jest odrębna suma ubezpieczenia.
6. Umowa Ubezpieczenia obejmująca tę klauzulę musi być zawarta na co najmniej 12 miesięcy.

### Klauzula nr 13: Ubezpieczenie kosztów leczenia

1. Klauzula dotyczy ubezpieczenia majątkowego. Przedmiotem ubezpieczenia są koszty leczenia.
2. Zakres ubezpieczenia obejmuje koszty leczenia poniesione w związku z następstwami nieszczęśliwego wypadku.
3. Koszty leczenia to wynikające z zaleceń lekarskich niezbędne wydatki poniesione na terytorium Polski z tytułu:
  - 1) udzielenia doraźnej pomocy lekarskiej lub ambulatoryjnej;
  - 2) wizyt i honorariów lekarskich;
  - 3) pobytu w szpitalu, badań, zabiegów ambulatoryjnych i operacji (z wyłączeniem operacji plastycznych);
  - 4) nabycia lekarstw i środków opatrunkowych, w tym gipsu lekkiego;
  - 5) odbudowy zębów stałych.
4. Ochroną ubezpieczeniową na podstawie tej klauzuli nie są objęte wydatki poniesione na protezy, implanty stomatologiczne, plombę, zabiegi stomatologiczne o charakterze profilaktycznym, leczenie korony zęba, korzenia zęba, paradontozy, usunięcie kamienia nazębnego.
5. Odpowiedzialność COMPENSY jest wyłączona w następujących przypadkach:
  - 1) jeżeli ubezpieczający lub ubezpieczony wyrządził szkodę umyślnie;
  - 2) jeżeli szkoda powstała wskutek rażącego niedbalstwa ubezpieczającego

lub ubezpieczonego, chyba że zapłata odszkodowania odpowiada w danych okolicznościach względem słuszności;

6. Dla ubezpieczenia w ramach tej klauzuli ustalana jest odrębna suma ubezpieczenia. Suma ubezpieczenia ulega obniżeniu o kwoty wypłaconych odszkodowań aż do jej wyczerpania.
7. Jeżeli ubezpieczający albo ubezpieczony skutecznie zrzekł się całego lub części roszczenia odszkodowawczego w stosunku do sprawcy szkody, COMPENSA może odmówić wypłaty odszkodowania w całości albo w części. Jeśli fakt ten zostanie ujawniony po wypłaceniu odszkodowania, COMPENSA może żądać zwrotu całości albo części odszkodowania.
8. Odszkodowanie obejmuje koszty poniesione przez ubezpieczonego, przy czym poniesienie tych kosztów oraz związek pomiędzy koniecznością ich poniesienia i nieszczęśliwym wypadkiem musi zostać wykazane stosownymi dokumentami (np. faktury, rachunki).

### Klauzula nr 14: Ubezpieczenie kosztów operacji plastycznych

1. Klauzula dotyczy ubezpieczenia majątkowego. Przedmiotem ubezpieczenia są koszty operacji plastycznych.
2. Zakres ubezpieczenia obejmuje koszty operacji plastycznych, poniesione w związku z następstwami nieszczęśliwego wypadku.
3. Operacja plastyczna to zabieg medyczny wykonywany w znieczuleniu ogólnym lub miejscowym w placówce medycznej przez lekarza uprawnionego do jego wykonania, który jest niezbędny z medycznego punktu widzenia w celu zmniejszenia będących następstwem nieszczęśliwego wypadku oszpeceń i okaleczeń powierzchni ciała.
4. Do ubezpieczenia na podstawie tej klauzuli stosuje się postanowienia punktów 5, 7 i 8 Klauzuli nr 13.
5. Dla ubezpieczenia w ramach tej klauzuli ustalana jest odrębna suma ubezpieczenia. Suma ubezpieczenia ulega obniżeniu o kwoty wypłaconych odszkodowań, aż do jej wyczerpania.

### Klauzula nr 15: Ubezpieczenie kosztów rehabilitacji

1. Klauzula dotyczy ubezpieczenia majątkowego. Przedmiotem ubezpieczenia są koszty rehabilitacji.
2. Zakres ubezpieczenia obejmuje koszty rehabilitacji poniesione w związku z następstwami nieszczęśliwego wypadku.
3. Przez rehabilitację rozumie się zalecone lub zlecone przez lekarza konsultacje rehabilitantów oraz zabiegi rehabilitacyjne, które są przeprowadzane na terytorium Polski i mają na celu przywrócenie poziomu funkcjonowania uszkodzonego na skutek nieszczęśliwego wypadku narządu (lub narządów) do stanu sprzed tego wypadku.
4. Do ubezpieczenia na podstawie tej klauzuli stosuje się postanowienia punktów 5, 7 i 8 Klauzuli nr 13.
5. Dla ubezpieczenia w ramach tej klauzuli ustalana jest odrębna suma ubezpieczenia. Suma ubezpieczenia ulega obniżeniu o kwoty wypłaconych odszkodowań, aż do jej wyczerpania.

### Klauzula nr 16: Ubezpieczenie kosztów wypożyczenia lub nabycia środków specjalnych

1. Klauzula dotyczy ubezpieczenia majątkowego. Przedmiotem ubezpieczenia są koszty wypożyczenia lub nabycia środków specjalnych.
2. Zakres ubezpieczenia obejmuje koszty wypożyczenia lub nabycia środków specjalnych, poniesione w związku z następstwami nieszczęśliwego wypadku.
3. Przez środki specjalne rozumie się zalecone lub zlecone przez lekarza środki niezbędne do wspomagania procesu leczenia wymienione w Załączniku nr 4.
4. Do ubezpieczenia na podstawie tej klauzuli stosuje się postanowienia punktów 5, 7 i 8 Klauzuli nr 13.
5. Dla ubezpieczenia w ramach tej klauzuli ustalana jest odrębna suma ubezpieczenia. Suma ubezpieczenia ulega obniżeniu o kwoty wypłaconych odszkodowań, aż do jej wyczerpania.

### Klauzula nr 17: Ubezpieczenie kosztów przekwalifikowania zawodowego

1. Klauzula dotyczy ubezpieczenia majątkowego. Przedmiotem ubezpieczenia są koszty przekwalifikowania zawodowego.
2. Zakres ubezpieczenia obejmuje poniesione na terytorium Polski koszty przekwalifikowania zawodowego ubezpieczonego w związku z następstwami nieszczęśliwego wypadku, jeśli jego skutek to niezdolność do pracy w zawodzie.
3. Przez niezdolność do pracy w zawodzie rozumie się niezdolność do pracy zgodnej z kwalifikacjami i wykonywanym zawodem, o ile możliwe jest wykonywanie przez ubezpieczonego innej pracy.
4. Dla stwierdzenia celowości przekwalifikowania zawodowego niezbędne jest przedłożone przez ubezpieczonego orzeczenie lekarza, będącego specjalistą



z zakresu medycyny pracy.

5. Do ubezpieczenia na podstawie tej klauzuli stosuje się postanowienia punktów 5, 7 i 8 Klauzuli nr 13.
6. Dla ubezpieczenia w ramach tej klauzuli ustalana jest odrębna suma ubezpieczenia. Suma ubezpieczenia ulega obniżeniu o kwoty wypłaconych odszkodowań, aż do jej wyczerpania

### **Klauzula nr 18: Ubezpieczenie kosztów dostosowania mieszkania lub domu mieszkalnego do potrzeb ubezpieczonego**

1. Klauzula dotyczy ubezpieczenia majątkowego. Przedmiotem ubezpieczenia są koszty dostosowania mieszkania lub domu mieszkalnego do potrzeb ubezpieczonego.
2. Zakres ubezpieczenia obejmuje koszty dostosowania wnętrza mieszkania lub domu mieszkalnego do potrzeb ubezpieczonego, poniesione na terytorium Polski w związku z następstwami nieszczęśliwego wypadku, jeśli ubezpieczony na skutek tego wypadku został uznany za trwale niezdolnego do samodzielnej egzystencji.
3. COMPENSA zwraca poniesione przez ubezpieczonego koszty: przebudowy łazienki, kuchni, usunięcia progów w drzwiach, poszerzenia drzwi do mieszkania lub domu mieszkalnego i znajdujących się w nim pomieszczeń, jak również zamontowania uchwytów pomocniczych na ścianach. Koszty muszą dotyczyć mieszkania lub domu, do którego ubezpieczony posiada tytuł prawny.
4. Do ubezpieczenia na podstawie tej klauzuli stosuje się postanowienia punktów 5, 7 i 8 Klauzuli nr 13.
5. Dla ubezpieczenia w ramach tej klauzuli ustalana jest odrębna suma ubezpieczenia. Suma ubezpieczenia ulega obniżeniu o kwoty wypłaconych odszkodowań aż do jej wyczerpania.
6. Odpowiedzialność COMPENSY nie obejmuje szkód objętych prowadzonym przez PFRON programem likwidacji barier architektonicznych i technicznych, dofinansowania do zakupów przedmiotów ortopedycznych i środków pomocniczych.

### **Klauzula nr 19: Ubezpieczenie odpowiedzialności cywilnej w życiu prywatnym**

1. Klauzula dotyczy ubezpieczenia majątkowego. Przedmiotem ubezpieczenia jest odpowiedzialność cywilna ubezpieczonego.
2. Zakres ubezpieczenia obejmuje odpowiedzialność cywilną ubezpieczonego za szkody wyrządzone osobom trzecim na skutek wykonywania czynności życia prywatnego, które nie są bezpośrednio lub pośrednio związane z pracą zawodową, wolontariatem, praktykami zawodowymi, stażem zawodowym lub praktyczną nauką zawodu.
3. Zakres ubezpieczenia obejmuje następstwa zdarzeń, które mają miejsce na terenie całej Europy.
4. Dla ubezpieczenia w ramach tej klauzuli ustalana jest odrębna suma gwarancyjna, stanowiąca górną granicę odpowiedzialności COMPENSY.
5. W przypadku wyrządzenia przez ubezpieczonego szkody, która objęta jest zakresem ubezpieczenia, COMPENSA wypłaca poszkodowanemu odszkodowanie.
6. Ochrona ubezpieczeniowa nie obejmuje odpowiedzialności cywilnej za szkody:
  - 1) wyrządzone przez ubezpieczonego osobom, z którymi pozostaje we wspólnym gospodarstwie domowym;
  - 2) będące wynikiem niewykonania lub nienależytego wykonania zobowiązania;
  - 3) powstałe w związku z prowadzeniem działalności gospodarczej lub działalności zawodowej bez względu na formę prawną jej prowadzenia, a także wyrządzone przez rzeczy wytworzone lub dostarczone przez ubezpieczonego w ramach wykonywanej pracy, świadczonych usług lub prowadzonej działalności gospodarczej;
  - 4) polegające na wystąpieniu czystych strat finansowych;
  - 5) związane z naruszeniem dóbr osobistych innych niż wywołane uszkodzeniem ciała, spowodowaniem rozstroju zdrowia lub śmierci;
  - 6) polegające na zniszczeniu, uszkodzeniu lub utracie wartości pieniężnych, srebrnych i złotych monet, wyrobów z kamieni i metali szlachetnych lub zbiorów kolekcjonerskich;
  - 7) wynikające z przeniesienia choroby przez ubezpieczonego lub znajdujące się pod jego opieką zwierzęta;
  - 8) wyrządzone przez psy należące do ras uznanych za agresywne, które zostały wymienione w Rozporządzeniu Ministra Spraw Wewnętrznych i Administracji z 28 kwietnia 2003 roku w sprawie wykazu ras psów uznawanych za agresywne oraz warunków wydania zezwoleń na utrzymywanie psa takiej rasy;
  - 9) powstałe w związku z uczestnictwem w polowaniu;
  - 10) powstałe w następstwie uprawiania sportów ekstremalnych lub

zawodowego uprawiania sportu;

- 11) powstałe w związku z posiadaniem i użyciem przez ubezpieczonego broni palnej, gazowej lub pneumatycznej;
  - 12) powstałe w związku z posiadaniem lub użytkowaniem jakichkolwiek nieruchomości;
  - 13) w mieniu osób trzecich, które znalazło się w posiadaniu ubezpieczonego na podstawie umowy najmu, dzierżawy, leasingu, użyczenia, przechowania lub innej podobnej umowy (wyłączenie to nie dotyczy szkód wyrządzonych w pokojach wynajmowanych w hotelu, pensjonacie lub gospodarstwie agroturystycznym);
  - 14) w mieniu osób trzecich, w którego posiadanie ubezpieczony wszedł w złej wierze;
  - 15) powstałe w związku z posiadaniem, kierowaniem, użytkowaniem oraz uruchamianiem jakichkolwiek pojazdów mechanicznych, samobieżnych maszyn roboczych i rolniczych, statków powietrznych i wodnych za wyjątkiem małych jednostek pływających, tj. używanych w ramach amatorskiego uprawiania sportu jednostek napędzanych siłą mięśni, jak również łodzi motorowych, skuterów wodnych, jachtów o powierzchni pomiarowej żagla do 10 m<sup>2</sup> oraz o mocy silnika nie większej niż 92 kW;
  - 16) w postaci grzywien, kar administracyjnych, sądowych, mandatów oraz nałożonych na ubezpieczonego;
  - 17) objęte reżimem obowiązkowych ubezpieczeń odpowiedzialności cywilnej;
  - 18) rzeczowe, których wysokość nie przekracza 200 zł.
7. Do ubezpieczenia na podstawie tej klauzuli stosuje się postanowienie punktu 5 Klauzuli nr 13.

### **Klauzula nr 20: Ubezpieczenie odpowiedzialności cywilnej wychowawców, opiekunów i instruktorów**

1. Klauzula dotyczy ubezpieczenia majątkowego. Przedmiotem ubezpieczenia jest odpowiedzialność cywilna ubezpieczonego.
2. Zakres ubezpieczenia obejmuje odpowiedzialność cywilną ubezpieczonego za szkody wyrządzone osobom trzecim na skutek wykonywania funkcji wychowawczych, opiekuńczych i instruktorskich, z wyłączeniem funkcji instruktorskich w odniesieniu do sportów ekstremalnych.
3. Zakres ubezpieczenia obejmuje następstwa zdarzeń, które mają miejsce na terenie całej Europy.
4. Dla ubezpieczenia w ramach tej klauzuli ustalana jest odrębna suma gwarancyjna, stanowiąca górną granicę odpowiedzialności COMPENSY.
5. W przypadku wyrządzenia przez ubezpieczonego szkody, która objęta jest zakresem ubezpieczenia, COMPENSA wypłaca poszkodowanemu odszkodowanie.
6. Jeżeli w odniesieniu do odpowiedzialności ubezpieczonego wobec osób trzecich ma zastosowanie ograniczenie odpowiedzialności, wynikające z przepisów prawa pracy, zakres odpowiedzialności COMPENSY zostaje ograniczony do wysokości roszczeń przysługujących pracodawcy wobec ubezpieczonego pracownika, który wyrządził szkodę osobie trzeciej.
7. Ochrona ubezpieczeniowa nie obejmuje odpowiedzialności cywilnej za szkody:
  - 1) wyrządzone osobom, z którymi ubezpieczony prowadzi wspólne gospodarstwo domowe;
  - 2) wyrządzone personelowi, współpracownikom, osobom wykonującym czynności zawodowe lub badania naukowe w ramach tej samej jednostki organizacyjnej, w której funkcje wykonawcze, opiekuńcze lub instruktorskie pełni ubezpieczony;
  - 3) wyrządzone pracodawcy ubezpieczonego;
  - 4) polegające na utracie lub uszkodzeniu pojazdów mechanicznych, wartości pieniężnych, akt lub dokumentów;
  - 5) w postaci grzywien, kar administracyjnych, sądowych, mandatów oraz innych kar o charakterze pieniężnym, w tym odszkodowań karnych nałożonych na ubezpieczonego;
  - 6) polegające na wystąpieniu czystej straty finansowej;
  - 7) za które ubezpieczony jest odpowiedzialny wskutek umownego rozszerzenia odpowiedzialności cywilnej wykraczającego poza zakres wynikający z przepisów prawa;
  - 8) wynikające z emisji, wycieku lub innej formy przedostania się do powietrza wody lub gruntu jakiegokolwiek substancji;
  - 9) wynikające z przeniesienia choroby przez ubezpieczonego lub przez znajdujące się pod jego opieką zwierzęta;
  - 10) w mieniu, z którego ubezpieczony korzystał na podstawie umowy najmu, dzierżawy, leasingu lub innego stosunku prawnego uprawniającego do korzystania z cudzej rzeczy;
  - 11) wyrządzone przez osobę nieposiadającą uprawnień do wykonywania zawodu lub prowadzenia działalności, lub którą obowiązywał zakaz zajmowania określonego stanowiska, wykonywania określonego zawodu lub prowadzenia określonej działalności związanej z wychowaniem, edukacją, opieką lub pozbawioną prawa do wykonywania zawodu, chyba

- że szkoda nie była następstwem braku tych uprawnień;
- 12) wyrządzone przez osobę, za pomocą której ubezpieczony wykonuje swoją działalność, lub której powierza wykonanie działalności, o ile ta osoba nie posiada uprawnień do wykonywania zawodu lub prowadzenia działalności, lub którą obowiązywał zakaz zajmowania lub wykonywania określonego: stanowiska, zawodu lub prowadzenia działalności związanej z wychowaniem, edukacją, opieką lub pozbawioną prawa do wykonywania zawodu, chyba że szkoda nie była następstwem braku tych uprawnień;
  - 13) będące następstwem naruszenia przepisów BHP, rażącego naruszenia regulaminów i innych aktów wewnętrznych, obowiązujących podczas sprawowania funkcji opiekuna, wychowawcy lub instruktora;
  - 14) rzeczowe, których wysokość nie przekracza 200 zł.
8. Do ubezpieczenia na podstawie tej klauzuli stosuje się postanowienie punktu 5 Klauzuli nr 13.

### Klauzula nr 21: Assistance

1. Klauzula dotyczy ubezpieczenia majątkowego. Przedmiotem ubezpieczenia jest majątek ubezpieczonego.
2. Zakres ubezpieczenia obejmuje organizację albo organizację i pokrycie kosztów następujących świadczeń assistance na terytorium Polski:
  - 1) uzasadniona stanem zdrowia ubezpieczonego, będącym następstwem nieszczęśliwego wypadku, wizyta lekarza w miejscu pobytu ubezpieczonego (lekarza rodzinnego/internisty); wizyta powinna odbyć się w ciągu 24 godzin od chwili zgłoszenia się ubezpieczonego do COMPENSA; COMPENSA organizuje wizytę oraz pokrywa jej koszty do kwoty 1000 zł; ubezpieczonemu przysługują dwie wizyty w związku z każdym nieszczęśliwym wypadkiem;
  - 2) uzasadniona stanem zdrowia ubezpieczonego, będącym następstwem nieszczęśliwego wypadku, wizyta pielęgniarki lub pielęgniarki w miejscu pobytu ubezpieczonego; o celowości pomocy pielęgniarki lub pielęgniarki decyduje lekarz udzielający pomocy w związku z nieszczęśliwym wypadkiem; COMPENSA organizuje wizytę i pokrywa jej koszty do kwoty 500 zł; ubezpieczonemu przysługują dwie wizyty w związku z każdym nieszczęśliwym wypadkiem;
  - 3) uzasadniona stanem zdrowia ubezpieczonego, będącym następstwem nieszczęśliwego wypadku, konsultacja rehabilitanta w poradni rehabilitacyjnej lub w miejscu pobytu ubezpieczonego; o celowości oraz miejscu konsultacji rehabilitanta decyduje lekarz udzielający pomocy w związku z nieszczęśliwym wypadkiem; COMPENSA organizuje wizytę rehabilitanta w poradni rehabilitacyjnej (wizyta, transport) albo w miejscu pobytu ubezpieczonego (wizyta) jeden raz w okresie ubezpieczenia; koszty konsultacji rehabilitanta i transportu ponosi ubezpieczony;
  - 4) transport medyczny ubezpieczonego, który uległ nieszczęśliwemu wypadkowi i w dniu zdarzenia konieczne jest przetransportowanie go do szpitala lub – jeśli pobyt w szpitalu trwał dłużej niż 7 dni – ze szpitala do miejsca zamieszkania ubezpieczonego; o celowości transportu i wyborze środka transportu decyduje lekarz udzielający pomocy w związku z nieszczęśliwym wypadkiem; COMPENSA organizuje transport medyczny oraz pokrywa jego koszty do kwoty 1000 zł;
  - 5) dostarczenie leków zapisanych na receptę do miejsca pobytu ubezpieczonego, jeżeli ubezpieczony wskutek nieszczęśliwego wypadku wymaga leżenia, co wynika z zaleceń lekarza udzielającego pomocy w związku z nieszczęśliwym wypadkiem; COMPENSA organizuje dostawę oraz pokrywa jej koszty do kwoty 500 zł; koszty zakupu leków pokrywa ubezpieczony;
  - 6) dostarczenie artykułów spożywczych, higienicznych oraz pierwszej potrzeby do miejsca pobytu ubezpieczonego, jeżeli ubezpieczony wskutek nieszczęśliwego wypadku wymaga leżenia, co wynika z zaleceń lekarza udzielającego pomocy w związku z nieszczęśliwym wypadkiem; COMPENSA organizuje dostawę oraz pokrywa jej koszty do kwoty 500 zł; koszty zakupu artykułów ponosi ubezpieczony;
  - 7) przejazd jednego opiekuna do dzieci lub osób niesamodzielnych zamieszkałych wspólnie z ubezpieczonym lub ich transport do miejsca pobytu opiekuna, jeżeli wskutek nieszczęśliwego wypadku ubezpieczony jest hospitalizowany i nie może sprawować opieki; COMPENSA organizuje przejazd lub transport i pokrywa ich koszt do kwoty 500 zł na osobę.
3. Zakres ubezpieczenia obejmuje organizację i pokrycie kosztów infolinii medycznej informującej o:
  - 1) aptekach na terenie Polski;
  - 2) lekach (stosowanie, odpowiedniki, działanie uboczne, interakcje z innymi lekami, możliwość przyjmowania leków w czasie ciąży i laktacji zgodnie z informacjami z ulotki) – w ramach obowiązujących w Polsce przepisów prawa;
  - 3) znajdujących się na terytorium Polski placówkach medycznych, diagnostycznych, odnowy biologicznej, rehabilitacyjnych, sanatoryjnych, lecznictwa zamkniętego (szpitale prywatne, szpitale najwyższego stopnia referencji oraz kliniki uniwersyteckie);
  - 4) działaniach, które należy podjąć przed i w trakcie podróży, np. niezbędnych szczepieniach, specyfice danego kraju lub regionu świata (w aspekcie medycznym i ochrony zdrowia);
  - 5) uwarunkowaniach medycznych dotyczących poszczególnych schorzeń oraz promocji zdrowia, w tym o dietach, ciąży, profilaktyce antynikotynowej;

- 6) grupach wsparcia na terytorium Polski dla osób dotkniętych alkoholizmem, trudną sytuacją rodzinną, cierpiących na określone schorzenia (np. cukrzyce, chorobę serca), dla kobiet po mastektomii, dla rodziców ciężko chorych dzieci;
  - 7) badaniach kontrolnych dla grup wiekowych o podwyższonym ryzyku zachorowań.
4. Zakres ubezpieczenia obejmuje organizację i pokrycie kosztów infolinii podróży, udzielającej informacji o:
- 1) pogodzie na terenie Europy;
  - 2) stokach narciarskich na terenie Europy;
  - 3) punktach ratownictwa w górach i nad morzem na terenie Polski (WOPR i TOPR);
  - 4) wypożyczalniach sprzętu sportowego na terenie Polski;
  - 5) punktach noclegowych na terenie Europy;
  - 6) punktach gastronomicznych na terenie Europy.

### Klauzula nr 22: Ubezpieczenie bagażu

1. Klauzula dotyczy ubezpieczenia majątkowego. Przedmiotem ubezpieczenia jest majątek ubezpieczonego.
2. Zakres ubezpieczenia obejmuje szkodę polegającą na utracie lub uszkodzeniu bagażu znajdującego się:
  - 1) pod bezpośrednią opieką ubezpieczonego;
  - 2) w zamkniętym pomieszczeniu w miejscu zakwaterowania;
  - 3) w bagażniku pojazdu samochodowego, w kabine przyczepy samochodowej lub jednostki pływającej, w zamkniętym boksie dachowym umieszczonym na pojeździe samochodowym;
  - 4) pod opieką zawodowego przewoźnika, któremu został powierzony na podstawie dokumentu przewozowego;
  - 5) w przechowalni bagażu, do której został oddany na podstawie dokumentu przechowania;
  - 6) w indywidualnym pomieszczeniu bagażowym na dworcu lub w hotelu.
3. Zakres ubezpieczenia obejmuje szkodę polegającą na uszkodzeniu lub utracie bagażu wskutek:
  - 1) nieszczęśliwego wypadku, jakiemu uległ ubezpieczony, w następstwie czego pozbawiony był możliwości sprawowania pieczy na bagażem;
  - 2) rabunku rozumianego jako usiłowanie lub dokonanie zaboru bagażu w celu przywłaszczenia z użyciem przemocy na osobie albo groźby jej natychmiastowego użycia lub po uprzednim doprowadzeniu tej osoby do stanu nieprzytomności, bezbronności lub bezsilności;
  - 3) kradzieży z włamaniem rozumianej jako usiłowanie lub dokonanie zaboru bagażu z zamkniętych pomieszczeń albo z bagażnika samochodowego, kabiny przyczepy samochodowej lub jednostki pływającej, boks dachowego umieszczonego na pojeździe samochodowym, po uprzednim usunięciu zabezpieczeń przy użyciu siły albo narzędzi lub po otworzeniu podobionym albo dopasowanym kluczem, bądź kluczem oryginalnym, w którego posiadanie sprawca wszedł wskutek włamania do innego pomieszczenia lub w wyniku rabunku;
  - 4) wypadku komunikacyjnego;
  - 5) zaginięcia bagażu, jeśli znajdował się pod opieką zawodowego przewoźnika, w przechowalni bagażu lub był umieszczony w zamkniętym na zamek indywidualnym pomieszczeniu bagażowym na dworcu lub w hotelu.
4. Przez bagaż rozumie się rzeczy stanowiące własność ubezpieczonego albo znajdujące się w jego posiadaniu podczas podróży i służące do jego użytku osobistego wraz z walizkami, torbami, plecakami, w których te przedmioty są przewożone w trakcie podróży, a także wózki i nosidełka dziecięce, sprzęt elektroniczny i sprzęt sportowy. Sprzętem elektronicznym są komputery przenośne, w tym tablety, e-booki, telefony komórkowe, smartfony, sprzęt fotograficzny, kamery, przenośne odtwarzacze muzyki lub filmów wraz ze słuchawkami, a także ładowarki do tych urządzeń.
5. Ochrona ubezpieczeniowa nie obejmuje odpowiedzialności za szkody:
  - 1) wynikające z utraty wartości rzeczy uszkodzonej;
  - 2) będące następstwem normalnego zużycia rzeczy, samozapłonu, wycieku cieczy;
  - 3) będące następstwem potłuczenia w odniesieniu do rzeczy tłukących się lub szklanych opakowań;
  - 4) powstałe przez powolne działanie temperatury, gazów, wody, pary, wilgoci, pyłu, sadzy, wstrząsów lub przez zagrzybienie;
  - 5) których wysokość nie przekracza 200 zł;
  - 6) polegające na utracie bagażu pozostawionego w namiocie;
  - 7) polegające na utracie: wartości pieniężnych, biżuterii, srebra, złota i platyny w złomie i w sztabkach, kamieni szlachetnych, półszlachetnych, pereł niebędących wyrobem użytkowym, akt, dokumentów, rękopisów, programów komputerowych, kart płatniczych i kredytowych, bonów



towarowych, książeczek i bonów oszczędnościowych, czeków, weksli, kluczy, biletów na przejazdy środkami komunikacji i na wydarzenia artystyczne i kulturalne, kaset, płyt, książek, lornetek, sprzętu medycznego, aparatów medycznych, sprzętu rehabilitacyjnego, protez, szkieł kontaktowych, lekarstw, broni palnej, paliwa napędowego, odzieży ze skór naturalnych albo futer, dzieł sztuki, antyków, zbiorów kolekcjonerskich, trofeów myśliwskich, instrumentów muzycznych; stacjonarnego sprzętu komputerowego, nośników danych, urządzeń służących do łączności, biurowych urządzeń wielofunkcyjnych, drukarek, skanerów, kopiarek, projektorów, rzutników, konwerterów, dekoderek, czytników kart, konsoli do gier, routerów, akcesoriów i wyposażenia samochodowego (z wyjątkiem nosidełek i fotelików dziecięcych), przedmiotów będących wyposażeniem przyczep, samochodów kempingowych albo jednostek pływających, mienia przesiedleńczego, przedmiotów służących do prowadzenia działalności handlowej, usługowej lub produkcyjnej, a także wszelkich innych przedmiotów, które są przeznaczone do celów handlowych;

- 8) powstałe w bagażu umieszczonym w bagażniku pojazdu samochodowego, kabine przyczepy samochodowej lub jednostki pływającej, jeśli pojazd lub kabina nie jest wyposażona w stały dach.
6. Zakres ubezpieczenia obejmuje następstwa zdarzeń, które mają miejsce na terenie całej Europy.
7. W przypadku kradzieży z włamaniem lub rabunku ubezpieczony zobowiązany jest do zgłoszenia zdarzenia Policji.
8. Bagaż znajdujący się w pojeździe samochodowym, w przyczepie samochodowej lub w jednostce pływającej musi być przechowywany w bagażniku pojazdu lub w kabine jednostki pływającej i nie może być widoczny z zewnątrz, zaś pojazd lub kabina musi być zamknięta na zamek zabezpieczający.
9. Do ubezpieczenia na podstawie tej klauzuli stosuje się postanowienia punktów 5, 7 i 8 Klauzuli nr 13.
10. Dla ubezpieczenia w ramach tej klauzuli ustalana jest odrębna suma ubezpieczenia. Limit ubezpieczenia dla sprzętu elektronicznego oraz sprzętu sportowego wynosi łącznie 2000 zł w okresie ubezpieczenia. Suma ubezpieczenia ulega obniżeniu o kwoty wypłaconych odszkodowań aż do jej wyczerpania.
11. W przypadku utraty rzeczy odszkodowanie jest równe kosztom zakupu takiego samego przedmiotu, a gdy zakup takiego samego przedmiotu jest niemożliwy, przedmiotu o możliwie zbliżonych właściwościach i jakości. W przypadku uszkodzenia rzeczy, odszkodowanie jest równe kosztom naprawy, jednak nie większe niż wartość rzeczy w chwili uszkodzenia.

### Klauzula nr 23: De-ski

1. Klauzula dotyczy ubezpieczenia majątkowego.
2. Przedmiotem ubezpieczenia jest majątek oraz odpowiedzialność cywilna ubezpieczonego.
3. Z zastrzeżeniem ust. 3 - 5 zakres ubezpieczenia może obejmować:
  - 1) trwały uszczerbek na zdrowiu wskutek nieszczęśliwego wypadku zgodnie z § 2 OWU;
  - 2) śmierć wskutek nieszczęśliwego wypadku zgodnie z Klauzulą nr 1;
  - 3) Assistance zgodnie z Klauzulą nr 21;
  - 4) koszty leczenia zgodnie z Klauzulą nr 13;
  - 5) odpowiedzialność cywilną w życiu prywatnym zgodnie z Klauzulą nr 19;
  - 6) koszty niewykorzystanego skipassa lub wypożyczenia zimowego sprzętu sportowego, przy czym przez skipass rozumie się kartę umożliwiającą korzystanie z wyciągów narciarskich a przez zimowy sprzęt sportowy - deskę snowboardową, narty, kijki, kask, gogle, buty narciarskie lub snowboardowe, osprzęt narciarski lub snowboardowy.
4. Zakres ubezpieczenia w odniesieniu do ubezpieczeń wskazanych w ust. 3 pkt 1), 2), 5) i 6) obejmuje wyłącznie zdarzenia zaistniałe podczas jazdy na nartach lub snowboardzie po wyznaczonych trasach, poza trasami oraz w snowparkach, na terytorium całego świata.
5. Zakres ubezpieczenia w odniesieniu do ubezpieczeń wskazanych w ust. 3 pkt 3) i 4) obejmuje wyłącznie zdarzenia zaistniałe podczas jazdy na nartach lub snowboardzie po wyznaczonych trasach, poza trasami oraz w snowparkach, na terytorium Rzeczypospolitej Polskiej.
6. COMPENSA zwraca wyłącznie koszty leczenia poniesione przez ubezpieczonego w następstwie zajścia nieszczęśliwego wypadku skutującego co najmniej 1% uszczerbkiem na zdrowiu.
7. COMPENSA zwraca koszty niewykorzystanego skipassa lub wypożyczenia zimowego sprzętu sportowego, jeżeli na skutek urazu Ubezpieczony nie mógł wykorzystać skipassa lub wypożyczonego zimowego sprzętu sportowego w okresie ubezpieczenia, przy czym przez uraz rozumie się następstwo nieszczęśliwego wypadku polegające na złamaniu lub pęknięciu kości, skręceniu lub zwłknięciu stawu.
8. Zwrot kosztów zakupu niewykorzystanego skipassa lub wypożyczonego zimowego sprzętu sportowego następuje na podstawie następujących posiadanych dokumentów:
  - 1) kopia dowodu zakupu skipassa, przy czym data zakupu skipassa musi się mieścić w okresie ubezpieczenia;

- 2) kopia dowodu wypożyczenia zimowego sprzętu sportowego, przy czym data wypożyczenia zimowego sprzętu sportowego musi się mieścić w okresie ubezpieczenia;
- 3) medycznych potwierdzających zajście nieszczęśliwego wypadku skutującego urazem ubezpieczonego.
9. COMPENSA zwraca koszty niewykorzystanego skipassa lub wypożyczenia zimowego sprzętu sportowego proporcjonalnie do okresu, przez który skipass lub zimowy sprzęt sportowy był wykorzystywany, do okresu, który po dacie urazu pozostał do wykorzystania, jednak nie dłużej niż do końca okresu ubezpieczenia.
10. Suma ubezpieczenia w przypadku ubezpieczenia, o którym mowa w ust. 3 pkt 6, wynosi 500 zł.

### Klauzula nr 24: Assistance rowerowy

#### § 1. Rodzaj i przedmiot ubezpieczenia, zakres odpowiedzialności

1. Klauzula dotyczy ubezpieczenia majątkowego.
2. Przedmiotem ubezpieczenia jest organizacja lub pokrycie kosztów pomocy, zgodnie z tabelą znajdującą się w ust. 6.
3. Zakres ubezpieczenia obejmuje świadczenie pomocy w związku z wystąpieniem Zdarzenia Rowerowego w okresie ubezpieczenia.
4. Zakres terytorialny obejmuje terytorium Polski.
5. Ubezpieczonymi są osoby wskazane w polisie.
6. Poniższa tabela zawiera listę i opis świadczeń w ramach Assistance rowerowy. Przysługują one do limitów określonych w tabeli dla poszczególnych świadczeń.

| Lp | Nazwa świadczenia                           | OPIS I LIMIT ŚWIADCZENIA  |
|----|---|---|
| 1. | Naprawa na miejscu zdarzenia rowerowego     | Świadczenie obejmuje organizację i pokrycie kosztów naprawy roweru na miejscu zdarzenia rowerowego (minimum 5 km od miejsca pobytu ubezpieczonego). Naprawa polega wyłącznie na usprawianiu roweru na miejscu zdarzenia rowerowego w zakresie niezbędnym do kontynuowania podróży. Możliwość naprawy roweru na miejscu zdarzenia ocenia przedstawiciel Centrum Alarmowego Compensy. Świadczenie nie obejmuje kosztów użytych do naprawy części zamiennych ani naprawy oświetlenia. Świadczenie przysługuje 2 razy.  |
| 2. | Transport roweru                            | Świadczenie przysługuje w sytuacji, gdy nie ma możliwości naprawy roweru na miejscu zdarzenia rowerowego. Świadczenie obejmuje organizację i pokrycie kosztów transportu roweru i ubezpieczonego z miejsca zdarzenia rowerowego (minimum 5 km od miejsca pobytu ubezpieczonego) do serwisu, bądź wskazanego miejsca przez Ubezpieczonego, bądź dojazdu do ubezpieczonego tylko po drogach publicznych; tylko, gdy naprawa na miejscu zdarzenia rowerowego nie jest możliwa; jeżeli ubezpieczony przebywa z dzieckiem – transport ubezpieczonego i dziecka będącego Pasażerem taksówką. W ramach kosztów transportu roweru po zdarzeniu rowerowym pokrywane są koszty wyciągania roweru na drogę oraz koszty uprzątnięcia z jezdni porozrzucanych części roweru. Świadczenie przysługuje 2 razy. |
| 3. | Transport kierowcy lub pasażerów do serwisu | Świadczenie obejmuje organizację i pokrycie kosztów transportu ubezpieczonego i pasażera do serwisu, do którego transportowany jest uszkodzony rower. Transport odbywa się pojazdem zadysponowanym przez Centrum Alarmowe Compensy, ale nie dalej niż 60 km od miejsca aktualnego pobytu na terytorium Polski. Świadczenie przysługuje w przypadku skorzystania ze świadczenia „Transport roweru”, o ile odbywa się ono do serwisu a rower ma zostać naprawiony tego samego dnia. Świadczenie przysługuje 2 razy.   |
| 4. | Wizyta w placówce medycznej                 | Świadczenie obejmuje organizację i pokrycie kosztów jednej wizyty ubezpieczonego, który doznał obrażeń ciała na skutek zdarzenia rowerowego, u lekarza specjalisty (internista, lekarz rodzinny, pediatra, chirurg, ortopeda, neurolog) w placówce medycznej wskazanej przez Centrum Alarmowe Compensy. Świadczenie przysługuje wyłącznie, gdy do zdarzenia rowerowego doszło na terenie Polski. Limit na świadczenie w związku z wystąpieniem zdarzenia rowerowego wynosi 250 zł i przysługuje 2 razy.   |

| Lp  | Nazwa świadczenia   | OPIS I LIMIT ŚWIADCZENIA   |
|-----|---|--|
| 5.  | Transport medyczny  | Świadczenie obejmuje organizację i pokrycie kosztów transportu medycznego ubezpieczonego, który w następstwie zdarzenia rowerowego uległ nieszczęśliwemu wypadkowi i konieczne jest przetransportowanie go do szpitala lub – jeśli pobyt w szpitalu trwał dłużej niż 7 dni – ze szpitala do miejsca pobytu ubezpieczonego na terenie Polski. O celowości transportu i wyborze środka transportu decyduje lekarz udzielający pomocy w związku ze zdarzeniem rowerowym. Centrum Alarmowe Compensy organizuje transport medyczny oraz pokrywa jego koszty do kwoty 800 zł. Świadczenie przysługuje 2 razy.  |
| 6.  | Wizyta pielęgniarki   | Świadczenie obejmuje organizację i pokrycie kosztów transportu medycznego ubezpieczonego, który w następstwie zdarzenia rowerowego uległ nieszczęśliwemu wypadkowi i konieczne jest przetransportowanie go do szpitala lub – jeśli pobyt w szpitalu trwał dłużej niż 7 dni – ze szpitala do miejsca pobytu ubezpieczonego na terenie Polski. O celowości transportu i wyborze środka transportu decyduje lekarz udzielający pomocy w związku ze zdarzeniem rowerowym. Centrum Alarmowe Compensy organizuje transport medyczny oraz pokrywa jego koszty do kwoty 800 zł. Świadczenie przysługuje 2 razy.  |
| 7.  | Organizacja rehabilitacji                                   | Świadczenie obejmuje organizację, uzasadnioną stanem zdrowia ubezpieczonego, będącym następstwem zdarzenia rowerowego, konsultację rehabilitanta w poradni rehabilitacyjnej lub w miejscu pobytu ubezpieczonego. O celowości oraz miejscu konsultacji rehabilitanta decyduje lekarz udzielający pomocy w związku ze zdarzeniem. Centrum Alarmowe Compensy organizuje wizytę rehabilitanta w poradni rehabilitacyjnej (wizyta, transport) albo w miejscu pobytu ubezpieczonego (wizyta) jeden raz w okresie ubezpieczenia. Koszty konsultacji rehabilitanta i transportu ponosi ubezpieczony.   |
| 8.  | Dostarczenie leków  | Świadczenie obejmuje organizację dostarczenia leków zapisanych na receptę do miejsca pobytu ubezpieczonego. Jeśli w następstwie zdarzenia rowerowego ubezpieczonemu lekarz zalecił leżenie. Centrum Alarmowe Compensy organizuje dostawę oraz pokrywa jej koszty do kwoty 500 zł, 1 raz. Koszty zakupu leków pokrywa ubezpieczony.   |
| 9.  | Opieka nad psami i kotami                                   | Świadczenie obejmuje organizację i pokrycie kosztów opieki nad psami i kotami. Świadczenie przysługuje 1 raz, jeśli na skutek zdarzenia rowerowego, zwierzęta pozostały bez opieki z uwagi na śmierć lub hospitalizację ubezpieczonego, który był ich właścicielem. Opieka przysługuje do czasu objęcia opieki przez członków najbliższej rodziny Ubezpieczonego. Limit na wynosi 500 zł.  |
| 10. | Opieka nad osobami małoletnimi lub osobami niesamodzielnymi | Świadczenie obejmuje organizację i pokrycie kosztów przejazdu jednego opiekuna do dziecka/dzieci lub osoby/osób niesamodzielnych zamieszkających wspólnie z Ubezpieczonym lub ich transport do miejsca pobytu opiekuna, jeżeli wskutek zdarzenia Ubezpieczony jest hospitalizowany i nie może sprawować opieki. Centrum Alarmowe Compensy organizuje przejazd lub transport i pokrywa ich koszt do kwoty 200 zł na osobę. Świadczenie przysługuje 1 raz w okresie ubezpieczenia.   |
| 11. | Infolinia medyczna  | Zakres ubezpieczenia obejmuje możliwość korzystania z infolinii medycznej, która informuje o:<br>a) aptekach na terenie Rzeczypospolitej Polskiej;<br>b) lekach (stosowanie, odpowiedniki, działanie uboczne, interakcje z innymi lekami, możliwość przyjmowania leków w czasie ciąży i laktacji zgodnie z informacjami z ulotki) – w ramach obowiązujących w Rzeczypospolitej Polskiej przepisów prawa;<br>c) znajdujących się na terytorium Rzeczypospolitej Polskiej placówkach medycznych, diagnostycznych, odnowy biologicznej, rehabilitacyjnych, sanatoryjnych, lecznictwa zamkniętego (szpitale prywatne, szpitale najwyższego stopnia referencji oraz kliniki uniwersyteckie);<br>d) działaniach, które należy podjąć przed i w trakcie podróży, np. niezbędnych szczepieniach, specyfice danego kraju lub regionu świata (w aspekcie medycznym i ochrony zdrowia);<br>e) uwarunkowaniach medycznych dotyczących poszczególnych schorzeń oraz promocji zdrowia, w tym o dietach, ciąży, profilaktyce antynikotynowej;<br>f) grupach wsparcia na terytorium Polski dla osób dotkniętych alkoholizmem, trudną sytuacją rodzinną, cierpiących na określone schorzenia (np. cukrzycę, chorobę serca), dla kobiet po mastektomii, dla rodziców ciężko chorych dzieci;<br>g) badaniach kontrolnych dla grup wiekowych o podwyższonym ryzyku zachorowań. |

| Lp  | Nazwa świadczenia  | OPIS I LIMIT ŚWIADCZENIA  |
|-----|--------------------|---|
| 12. | Infolinia rowerowa | Zakres ubezpieczenia obejmuje infolinię rowerową informującą o:<br>a) serwisach rowerowych znajdujących się na terytorium Polski;<br>b) sklepach rowerowych znajdujących się na terytorium Polski;<br>c) trasach, szlakach rowerowych na terytorium Polski. |

## § 2. Wyłączenia odpowiedzialności

- Ubezpieczeniem nie są objęte szkody wyrządzone umyślnie przez ubezpieczającego, ubezpieczonego lub osobę, z którą Ubezpieczający lub Ubezpieczony pozostaje we wspólnym gospodarstwie domowym, oraz szkody wyrządzone na skutek rażącego niedbalstwa ubezpieczającego lub Ubezpieczonego, chyba że zapłata odszkodowania odpowiada w danych okolicznościach względem słuszności. Ponadto ubezpieczeniem nie są objęte szkody powstałe:
  - w następstwie zdarzenia będącego skutkiem kierowania rowerem przez osobę w stanie nietrzeźwości, po użyciu alkoholu, narkotyków lub innych środków odurzających, o ile kierowanie rowerem w takim stanie było sprzeczne z przepisami prawa obowiązującymi w Polsce;
  - w następstwie działań wynikających z konfliktów pomiędzy państwami, niezależnie od tego, czy wojna została wypowiedziana, jak i konfliktów w ramach jednego państwa, w tym zamieszek, strajku, lokautu, sabotażu, zamachów stanu, zamachów terrorystycznych, oraz działań zmierzających do przeciwstawienia się ww. zdarzeniom, w tym konfiskaty, rekwizycji, zajęcia, zniszczenia lub uszkodzenia przedmiotu ubezpieczenia z nakazu organów sprawujących władzę;
  - na skutek trzęsienia ziemi, reakcji jądrowej, promieniowania jądrowego lub skażenia promieniotwórczego;
  - w następstwie zdarzenia będącego skutkiem użycia pojazdu niezgodnie z jego przeznaczeniem;
  - w następstwie zatopienia roweru;
  - w następstwie zdarzenia będącego skutkiem niewłaściwego załadowania roweru lub niewłaściwego przewożenia ładunku lub bagażu;
  - w następstwie zdarzenia będącego skutkiem użycia roweru w związku z popełnieniem lub usiłowaniem popełnienia przestępstwa lub samobójstwa;
  - w następstwie używania roweru:
    - jako rekwizytu,
    - do jazd próbnych lub testowych,
    - jazd treningowych i konkursowych,
    - do przewozu osób za opłatą,
    - podczas uprawiania sportów ekstremalnych,
    - podczas zawodowego uprawiania sportu,
    - wykorzystywanego do pracy zarobkowej.
- COMPENSA nie świadczy ochrony ani nie wypłaci świadczenia w zakresie w jakim ochrona lub wypłata świadczenia naraziłyby COMPENSĘ na konsekwencje związane z nieprzebraniem rezolucji ONZ lub regulacji sankcyjnych, embarga handlowego lub sankcji ekonomicznych wprowadzonych na podstawie prawa Unii Europejskiej lub Stanów Zjednoczonych Ameryki lub prawa innych krajów i regulacji wydanych przez organizacje międzynarodowe, jeśli mają zastosowanie do przedmiotu umowy.
- COMPENSA nie zwraca kosztów pomocy poniesionych bez uprzedniej zgody Centrum Alarmowego Compensy, chyba że ubezpieczony został odwieziony z miejsca zdarzenia rowerowego do szpitala i z przyczyn medycznych nie był w stanie uczynić zadość temu obowiązkowi.
- W przypadku, gdy Centrum Alarmowe Compensy nie przekazało informacji o rozpoczęciu organizacji świadczenia pomocy w terminie 2 godzin od chwili zakończenia rozmowy telefonicznej, podczas której ubezpieczony zgłosił zdarzenie rowerowe do Centrum Alarmowego Assistance, Centrum Alarmowe Compensy zwraca poniesione koszty do wysokości, w jakiej zostałyby poniesione, gdyby pomoc była świadczona przez Centrum Alarmowe Compensy.

## § 3. Ustalanie rozmiaru szkody oraz określanie świadczenia

- W razie potrzeby skorzystania ze świadczeń w ramach umowy należy skontaktować się z Centrum Alarmowym Compensy, którego numer telefonu znajduje się na dokumencie potwierdzającym objęcie ochroną ubezpieczeniową.
- Nie należy korzystać z pomocy innych podmiotów niż COMPENSA lub podmiot działający na jej zlecenie, chyba że:
  - COMPENSA wyraziła na to zgodę, ubezpieczony nie był w stanie zgłosić zdarzenia rowerowego do COMPENSY niezwłocznie po jego zajściu, chyba że został odwieziony z miejsca zdarzenia do szpitala i z przyczyn medycznych nie był w stanie uczynić zadość temu obowiązkowi. Informacja o rozpoczęciu organizacji świadczenia pomocy nie nastąpiła w terminie 2 godzin od chwili zakończenia rozmowy telefonicznej, podczas której nastąpiło zgłoszenie zdarzenia COMPENSIE.
- Zwrot kosztów poniesionych przez ubezpieczonego w związku ze świadczeniem pomocy przez inny podmiot niż wskazany przez Centrum Alarmowe Compensy



lub podmiot działający na jej zlecenie, dokonywany jest na podstawie:

- 1) pismem wniosku zawierającego uzasadnienie skorzystania z pomocy innego podmiotu niż COMPENSA lub podmiot działający na jej zlecenie,
- 2) dokumentów potwierdzających wysokość poniesionych kosztów i zakres świadczonej pomocy;

4. Zwrot kosztów następuje w złotych polskich.

## Aneks nr 1 do Ogólnych warunków ubezpieczenia Następstw Nieszczęśliwych Wypadków II (1111)

zatwierdzonych przez Zarząd Compensa Towarzystwo Ubezpieczeń S.A. Vienna Insurance Group uchwałą nr 20/06/2022 i mających zastosowanie do umów zawartych od dnia 10.07.2022 roku.

Niniejszym aneksem wprowadza się następujące zmiany do Ogólnych warunków ubezpieczenia Następstw Nieszczęśliwych Wypadków II (1111)

1. W § 2 zmienia treści się ust. 11:

„11. Compensa Towarzystwo Ubezpieczeń S.A. Vienna Insurance Group nie świadczy ochrony ani nie wypłaci świadczenia w zakresie, w jakim ochrona lub wypłata świadczenia naraziłyby Compensa Towarzystwo Ubezpieczeń S.A. Vienna Insurance Group na konsekwencje związane z nieprzestrzeganiem rezolucji ONZ lub regulacji sankcyjnych, embarga handlowego lub sankcji ekonomicznych wprowadzonych na podstawie prawa Unii Europejskiej lub Stanów Zjednoczonych Ameryki, Zjednoczonego Królestwa Wielkiej Brytanii i Irlandii Północnej lub prawa innych krajów i regulacji wydanych przez organizacje międzynarodowe, jeśli mają zastosowanie do przedmiotu umowy.”

2. Niniejszy aneks został zatwierdzony przez Zarząd Compensa Towarzystwo Ubezpieczeń S.A. Vienna Insurance Group uchwałą nr 15/10/2022 z dnia 19.10.2022 roku i ma zastosowanie do umów zawieranych od dnia 19.10.2022 roku

Anna Włodarczyk-Moczkowska  
Prezes Zarządu

Jarosław Sz wajgier  
Zastępca Prezesa Zarządu

## Aneks nr 2 do Ogólnych warunków ubezpieczenia Następstw Nieszczęśliwych Wypadków II (1111)

zatwierdzonych przez Zarząd Compensa Towarzystwo Ubezpieczeń S.A. Vienna Insurance Group uchwałą nr 20/06/2022 i mających zastosowanie do umów zawartych od dnia 10.07.2022 roku.

Niniejszym aneksem wprowadza się następujące zmiany do Ogólnych warunków ubezpieczenia Następstw Nieszczęśliwych Wypadków II (1111)

4. W § 8 zmienia się ust. 1:

„1. Prawo do wniesienia reklamacji przysługuje:

- 1) będącemu osobą fizyczną Ubezpieczającemu, Ubezpieczonemu, uposażonemu, uprawnionemu z umowy oraz spadkobiercy posiadającemu interes prawny w ustaleniu odpowiedzialności lub w spełnieniu świadczenia z umowy,
- 2) będącemu osobą prawną albo spółką nieposiadającą osobowości prawnej Ubezpieczającemu, Ubezpieczonemu oraz poszukującemu ochrony ubezpieczeniowej.”

Niniejszy aneks został zatwierdzony przez Zarząd Compensa Towarzystwo Ubezpieczeń S.A. Vienna Insurance Group uchwałą nr 1/02/2023 z dnia 01.02.2023 roku.

Anna Włodarczyk-Moczkowska  
Prezes Zarządu

Jarosław Sz wajgier  
Zastępca Prezesa Zarządu

## Aneks nr 3 do Ogólnych warunków ubezpieczenia Następstw Nieszczęśliwych Wypadków II (1111)

zatwierdzonych przez Zarząd Compensa Towarzystwo Ubezpieczeń S.A. Vienna Insurance Group uchwałą nr 20/06/2022 i mających zastosowanie do umów zawartych od dnia 10.07.2022 roku.

1. Niniejszym aneksem wprowadza się następujące zmiany do Ogólnych warunków ubezpieczenia Następstw Nieszczęśliwych Wypadków II (1111):

- 1) Zmienia się tabelę wskazującą postanowienia OWU określające przesłanki wypłaty odszkodowania i innych świadczeń oraz ograniczenia oraz wyłączenia odpowiedzialności zakładu ubezpieczeń uprawniające do odmowy wypłaty odszkodowania i innych świadczeń lub ich obniżenia. Przedmiotowej tabeli nadaje się następującą treść:

### RODZAJ INFORMACJI

1. Przesłanki wypłaty odszkodowania i innych świadczeń

### NUMER ZAPISU Z WZORCA UMOWNEGO

§ 1 ust. 2

§ 2

§ 3

§ 4

§ 7

Klauzula nr 1, Klauzula nr 2, Klauzula nr 3, Klauzula nr 4, Klauzula nr 5, Klauzula nr 6, Klauzula nr 7, Klauzula nr 8, Klauzula nr 9, Klauzula nr 10, Klauzula nr 11, Klauzula nr 12, Klauzula nr 13, Klauzula nr 14, Klauzula nr 15, Klauzula nr 16, Klauzula nr 17, Klauzula nr 18, Klauzula nr 19, Klauzula nr 20, Klauzula nr 21, Klauzula nr 22, Klauzula nr 23, Klauzula nr 24, Klauzula nr 25

**RODZAJ INFORMACJI**

**NUMER ZAPISU Z WZORCA UMOWNEGO**

- 2. Ograniczenia oraz wyłączenia odpowiedzialności
- COMPENSY uprawniające do odmowy wypłaty odszkodowania i innych świadczeń lub ich obniżenia

§ 1 ust. 2  
 § 2  
 § 3  
 § 4  
 § 5  
 § 7  
 § 9 ust. 4  
 Klauzula nr 1, Klauzula nr 2, Klauzula nr 3, Klauzula nr 4, Klauzula nr 5, Klauzula nr 6, Klauzula nr 7, Klauzula nr 8, Klauzula nr 9, Klauzula nr 10, Klauzula nr 11, Klauzula nr 12, Klauzula nr 13, Klauzula nr 14, Klauzula nr 15, Klauzula nr 16, Klauzula nr 17, Klauzula nr 18, Klauzula nr 19, Klauzula nr 20, Klauzula nr 21, Klauzula nr 22, Klauzula nr 23, Klauzula nr 24, Klauzula nr 25

2) W § 2 zmienia się ust. 4 i nadaje się mu następującą treść:

„4. Po opłaceniu dodatkowej składki możliwe jest ubezpieczenie dodatkowych ryzyk wskazanych w klauzulach 1-25”.

3) Dodaje się Klauzulę 25 o następującej treści:

**„Klauzula nr 25: Całkowita niezdolność do pracy i samodzielnej egzystencji w następstwie nieszczęśliwego wypadku**

1. Klauzula dotyczy ubezpieczenia straty finansowej. Przedmiotem ubezpieczenia jest majątek Ubezpieczonego.
2. Zakres ubezpieczenia obejmuje powstałą w okresie ubezpieczenia całkowitą niezdolność do pracy i samodzielnej egzystencji z powodu naruszenia sprawności organizmu Ubezpieczonego w następstwie nieszczęśliwego wypadku, której przewidywany czas trwania to co najmniej 5 lat, przy czym okresy te w przypadku kilku orzeczeń właściwego organu rentowego sumują się (dalej „Całkowita niezdolność”).
3. Za niezdolność do samodzielnej egzystencji uznaje się powstałe w okresie ubezpieczenia naruszenie sprawności organizmu w stopniu powodującym konieczność stałej lub długotrwałej opieki i pomocy innej osoby w zaspokajaniu podstawowych potrzeb życiowych
4. O wystąpieniu Całkowitej niezdolności orzeka lekarz wydający opinię dla Compensy, chyba że wynika ona z wydanego po raz pierwszy w okresie ubezpieczenia orzeczenia właściwego organu rentowego.
5. Za dzień wystąpienia Całkowitej niezdolności uznaje się dzień, w którym nastąpił nieszczęśliwy wypadek, chyba że inna data wystąpienia wynika z orzeczenia wydanego przed właściwy organ rentowy.
6. Compensa nie ponosi odpowiedzialności za całkowitą niezdolność do pracy i samodzielnej egzystencji powstałą na skutek choroby, nawet nagłej.
7. W przypadku wystąpienia Całkowitej niezdolności Compensa wypłaca Ubezpieczonemu kwotę wskazaną na polisie jako suma ubezpieczenia.
8. Do ubezpieczenia na podstawie tej klauzuli stosuje się postanowienie punktu 5 Klauzuli 13”.

2. Niniejszy aneks został zatwierdzony przez Zarząd Compensa Towarzystwo Ubezpieczeń S.A. Vienna Insurance Group uchwałą nr 05/03/2024 z dnia 08.03.2024 roku.



**Anna Włodarczyk-Moczkowska**  
Prezes Zarządu



**Damian Andruszkiewicz**  
Członek Zarządu

**Załączniki**

- 11. ZAŁĄCZNIK NR 1 – Tabela uszczerbkowa
- 12. ZAŁĄCZNIK NR 2 – Tabela poważnych urazów
- 13. ZAŁĄCZNIK NR 3 – Tabela dotycząca „progresji 500”
- 14. ZAŁĄCZNIK NR 4 – Wykaz środków specjalnych

**ZAŁĄCZNIK NR 1 – Tabela oceny procentowej trwałego uszczerbku na zdrowiu**

| RODZAJ USZKODZEŃ CIAŁA   | % trwałego uszczerbku na zdrowiu |
|--|----------------------------------|
| <b>A. USZKODZENIA GŁOWY</b>  |                                  |
| 1. Uszkodzenie powłok czaszki (bez ubytków kostnych – wymagające szycia):  |                                  |
| a) uszkodzenia powłok czaszki – blizny od 5 cm długości  | 2                                |
| b) znaczne uszkodzenie powłok czaszki, pod postacią rozległych ściągających blizn – w zależności od rozmiaru powyżej 10 cm długości  | 3                                |
| c) oskalpowanie w zależności od powierzchni:   |                                  |
| – 5 – 10 cm średnicy   | 5                                |
| – powyżej 10 cm średnicy   | 10                               |
| 2. Uszkodzenie kości sklepienia i podstawy czaszki z przemieszczeniem (wgłębienia, szczeliny, fragmentacja)  | 3-5                              |
| a) uszkodzenia powłok czaszki blizny od 3 cm długości  | 1                                |
| 3. Ubytek w kościach czaszki:  |                                  |
| a) o średnicy 2,5 – 5 cm   | 5                                |
| b) o średnicy 5 cm – 10 cm   | 8                                |
| c) o średnicy powyżej 10 cm  | 10                               |
| <b>Uwaga:</b> Jeżeli przy uszkodzeniach i ubytkach kości czaszki (poz. 2 i 3) występują jednocześnie uszkodzenia powłok czaszki (poz.1), należy osobno oceniać stopień trwałego uszczerbku za uszkodzenia lub ubytki kości według poz. 2 lub 3 i osobno za uszkodzenia powłok czaszki według poz.1.                                      |                                  |
| 4. Powikłania towarzyszące uszkodzeniom wymienionym w poz. 1, 2, 3 w postaci: nawracającego wycieku płynu mózgowo-rdzeniowego, przewlekłego zapalenia kości, ropowicy, zakrzepicy powłok, przepukliny mózgowej – ocenia się dodatkowo, w zależności od rodzaju i stopnia powikłań, zwiększając stopień trwałego uszczerbku na zdrowiu o: | +5                               |
| 5. Porażenie i niedowład połowicze:  |                                  |
| a) porażenie połowicze lub paraplegie (porażenia kończyn dolnych) uniemożliwiające samodzielne stanie i chodzenie 0 - 1° wg skali Lovetta  | 100                              |
| b) głęboki niedowład połowiczny lub parapareza 2° wg skali Lovetta   | 70                               |





|  |    |    |
|--|----|----|
| c) średniego stopnia niedowład połowiczny lub parapareza kończyn dolnych 3° wg skali Lovetta   | 50 |    |
| d) niewielki lub dyskretny niedowład połowiczny lub niedowład kończyn dolnych 4° wg skali Lovetta, dyskretny deficyt siły przy obecności zaburzeń napięcia mięśniowego, niedostateczności precyzji ruchów itp.   | 20 |    |
| e) monoparezy pochodzenia ośrodkowego:   |    |    |
| kończyna górna – wg skali Lovetta  | L  | P  |
| 0°   | 30 | 40 |
| 1 – 2°   | 25 | 30 |
| 3°   | 15 | 20 |
| 4°   | 10 | 10 |
| kończyna dolna – wg skali Lovetta  |    |    |
| 0°   | 40 |    |
| 1 – 2°   | 30 |    |
| 3°   | 20 |    |
| 4°   | 10 |    |
| 6. Zespoły pozapiramidowe:   |    |    |
| a) utrwalony zespół pozapiramidowy znacznie utrudniający sprawność ustroju i wymagający stałej opieki innej osoby  | 80 |    |
| b) zespół pozapiramidowy utrudniający sprawność ustroju z zaburzeniami mowy, napadami ocznymi itp.   | 50 |    |
| c) zaznaczony zespół pozapiramidowy  | 15 |    |
| 7. Zaburzenia równowagi pochodzenia mózdkowego:  |    |    |
| a) uniemożliwiające chodzenie i samodzielne funkcjonowanie   | 80 |    |
| b) utrudniające chodzenie i sprawność ruchową w stopniu znacznym   | 50 |    |
| c) utrudniające chodzenie i ograniczające sprawność ruchową  | 30 |    |
| d) dyskretnie wpływające na sposób chodu i niewielkie upośledzenie zborności i precyzji ruchów   | 10 |    |
| 8. Padaczka:   |    |    |
| a) padaczka z bardzo częstymi napadami – 3 napady w tygodniu i więcej  | 40 |    |
| b) padaczka z napadami – powyżej 2 na miesiąc  | 25 |    |
| c) padaczka z napadami – 2 i mniej na miesiąc  | 15 |    |
| d) padaczka z napadami o różnej morfologii – bez utrat przytomności  | 8  |    |
| <b>Uwaga:</b> Podstawą rozpoznania padaczki są: powtarzające się napady padaczkowe, typowe zmiany EEG, dokumentacja szpitalna potwierdzająca rozpoznanie, ustalone rozpoznanie przez lekarza specjalistę (podejrzanie padaczki nie jest wystarczające do uznania uszczerbku z tego tytułu). W przypadku współistnienia padaczki z innymi objawami organicznego uszkodzenia mózgu należy oceniać wg punktu 9. |    |    |
| 9. Zaburzenia neurologiczne i psychiczne uwarunkowane organicznie (encefalopatie):   |    |    |
| a) otępienie lub ciężkie zaburzenia psychiczne i zachowania z dużym deficytem neurologicznym – uniemożliwiające samodzielną egzystencję  | 80 |    |
| b) encefalopatie ze zmianami charakterologicznymi i deficytem neurologicznym w zależności od stopnia   | 50 |    |
| c) encefalopatie z umiarkowanymi zaburzeniami funkcjonowania w życiu codziennym ze zmianami charakterologicznymi i deficytem neurologicznym  | 20 |    |
| <b>Uwaga:</b> Za encefalopatię poza zespołem psychoorganicznym przemawiają odchylenia przedmiotowe w stanie neurologicznym i psychicznym oraz zmiany w obrazie EEG, TK lub MRI. Istnienie encefalopatii musi znajdować potwierdzenie w dokumentacji medycznej (neurologa, psychologa lub psychiatry).  |    |    |
| 10. Utrwalona nerwica i zespoły związane z urazem czaszkowo-mózgowym, uszkodzeniem ciała, potwierdzone dokumentacją z leczenia neurologicznego, PZP lub psychologa:  |    |    |
| a) dolegliwości subiektywne bez zmian w badaniach obrazowych – przebyte wstrząśnienie mózgu (z hospitalizacją)   | 1  |    |
| b) utrwalone skargi subiektywne związane z urazem czaszkowo-mózgowym /ze zmianami w badaniach obrazowych / TK, MRI / w zależności od stopnia zaburzeń (ból głowy, zawroty głowy, zaburzenia pamięci i koncentracji, zaburzenia snu, drażliwość, nadpobudliwość-objawy utrzymujące się powyżej 6 miesięcy od urazu mimo leczenia neurologicznego i/lub psychiatrycznego)                                      | 5  |    |
| 11. Zaburzenia mowy:   |    |    |
| a) afazja całkowita (sensoryczna lub sensoryczno-motoryczna) z agrafią i aleksją   | 60 |    |
| b) afazja całkowita motoryczna   | 40 |    |

|   |        |
|---|--------|
| c) afazja znacznego stopnia utrudniająca porozumiewanie się   | 20     |
| d) afazja nieznacznego stopnia  | 10     |
| 12. Zespoły podwzgórzowe i inne utrwalone zaburzenia wewnątrzwydzielnicze z potwierdzonym pochodzeniem ośrodkowym (moczówka prosta, cukrzyca, nadczynność tarczycy itp.):       |        |
| a) znacznie upośledzające czynność ustroju  | 30     |
| b) nieznacznie upośledzające czynność ustroju   | 10     |
| 13. Uszkodzenia częściowe lub całkowite nerwów ruchowych gałki ocznej:  |        |
| a) nerwu okoruchowego<br>– częściowe<br>– całkowite   | 4<br>8 |
| b) nerwu błoczkowego  | 2      |
| c) nerwu odwodzącego – w zależności od stopnia uszkodzenia<br>– częściowe<br>– całkowite  | 2<br>4 |
| 14. Uszkodzenie nerwu trójdzielnego:  |        |
| a) częściowe  | 4      |
| b) całkowite  | 10     |
| 15. Uszkodzenie nerwu twarzewego:   |        |
| a) częściowe  | 4      |
| b) całkowite  | 10     |
| <b>Uwaga:</b> Uszkodzenie nerwu twarzewego łącznie z pęknięciem kości skalistej należy ocenić według poz. 48 poniżej.   |        |
| 16. Uszkodzenie częściowe lub całkowite nerwów językowo-gardłowych i błędnego – w zależności od stopnia zaburzeń mowy, połykania, oddechu, krążenia i przewodzenia pokarmowego: |        |
| a) jednostronne   | 5      |
| b) obustronne   | 15     |
| 17. Uszkodzenie nerwu dodatkowego:  |        |
| a) częściowe  | 5      |
| b) całkowite  | 10     |
| 18. Uszkodzenie nerwu podjęzykowego:  |        |
| a) częściowe  | 5      |
| b) całkowite  | 15     |
| <b>B. USZKODZENIA TWARZY</b>  |        |
| 19. Uszkodzenia powłok twarzy – rany wymagające zaopatrzenia chirurgicznego (blizny i ubytki, oszpecenia):  |        |
| a) oszpecenia – widoczne, szpecące, rozległe (powyżej 1 cm długości lub powyżej 1 cm <sup>2</sup> powierzchni)  | 1      |
| b) oszpecenia – widoczne, szpecące, rozległe (powyżej 5 cm długości lub powyżej 3 cm <sup>2</sup> powierzchni)  | 3      |
| c) oszpecenia z zaburzeniami funkcji – widoczne, szpecące, rozległe (powyżej 10 cm długości lub powyżej 5 cm <sup>2</sup> powierzchni)  | 5      |
| d) oszpecenia połączone z dużymi zaburzeniami funkcji przyjmowania pokarmów, zaburzeń oddychania, mowy, zaburzenia funkcji powiek itp.)   | 10     |
| e) blizny po oparzeniach powyżej stopnia IIA – za 1% TBSA (całkowitej powierzchni ciała)  | 2      |
| 20. Uszkodzenia nosa:   |        |
| a) złamanie kości nosa bez zaburzeń oddychania – niewielka deformacja miejscowa   | 2      |
| b) złamanie kości nosa z wyraźną deformacją z zaburzeniami oddychania   | 5      |
| c) złamanie kości nosa z wyraźną deformacją z zaburzeniami oddychania i powonienia  | 10     |
| d) utrata nosa w całości (łącznie z kośćmi nosa)  | 20     |
| e) całkowita utrata powonienia w następstwie uszkodzenia przedniego dołu czaszki  | 5      |
| 21. Całkowita utrata zęba stałego:  |        |
| – za każdy ząb / siekacze   | 2      |
| – pozostałe zęby  | 1      |
| 21A. Częściowa utrata/złamanie zęba stałego:  |        |
| – za każdy ząb  | 0,5    |
| 22. Złamania kości oczodołu szczęki i/lub żuchwy, złamania kości jarzmowej wygojone z przemieszczeniem odłamów:   |        |
| a) bez zaburzeń czynności stawu żuchwowo-skronowego:  |        |

|  |    |
|--|----|
| - leczone zachowawczo  | 2  |
| - leczone operacyjnie  | 5  |
| b) z zaburzeniami czynności stawu żuchwowo-skroniowego:  |    |
| - leczone zachowawczo  | 5  |
| - leczone operacyjnie  | 8  |
| 23. Utrata części szczęki lub żuchwy (łącznie z oszpeceniem i utratą zębów) – staw rzekomy – zależnie od rozległości ubytków, stanu odżywiania i powikłań: |    |
| a) częściowa /powyżej 30%/   | 10 |
| b) całkowita   | 30 |
| 24. Ubytek podniebienia:   |    |
| a) z zaburzeniami mowy i połykania   | 10 |
| b) z dużymi zaburzeniami mowy i połykania / objawy niedożywienia   | 20 |
| 25. Ubytki języka:   |    |
| a) bez zaburzeń mowy i połykania   | 2  |
| b) z zaburzeniami mowy i połykania – w zależności od stopnia zaburzeń  | 6  |
| c) z dużymi zaburzeniami mowy – w zależności od stopnia zaburzeń   | 20 |
| d) całkowita utrata języka   | 40 |

**C. USZKODZENIA NARZĄDU WZROKU**

26. a) przy obniżeniu ostrości wzroku lub utracie wzroku jednego lub obojga oczu trwały uszczerbek na zdrowiu określa się według następującej tabeli:

| Ostrość wzroku:<br>oko prawe / oko lewe | 1,0<br>(10/10) | 0,9<br>(9/10) | 0,8<br>(8/10) | 0,7<br>(7/10) | 0,6<br>(6/10) | 0,5<br>(5/10) | 0,4<br>(4/10) | 0,3<br>(3/10) | 0,2<br>(2/10) | 0,1<br>(1/10) | 0   |
|---|----------------|---------------|---------------|---------------|---------------|---------------|---------------|---------------|---------------|---------------|-----|
| 1,0 (10/10)                             | 0              | 2,5           | 5             | 7,5           | 10            | 12,5          | 15            | 20            | 25            | 30            | 35  |
| 0,9 (9/10)                              | 2,5            | 5             | 7,5           | 10            | 12,5          | 15            | 20            | 25            | 30            | 35            | 40  |
| 0,8 (8/10)                              | 5              | 7,5           | 10            | 12,5          | 15            | 20            | 25            | 30            | 35            | 40            | 45  |
| 0,7 (7/10)                              | 7,5            | 10            | 12,5          | 15            | 20            | 25            | 30            | 35            | 40            | 45            | 50  |
| 0,6 (6/10)                              | 10             | 12,5          | 15            | 20            | 25            | 30            | 35            | 40            | 45            | 50            | 55  |
| 0,5 (5/10)                              | 12,5           | 15            | 20            | 25            | 30            | 35            | 40            | 45            | 50            | 55            | 60  |
| 0,4 (4/10)                              | 15             | 20            | 25            | 30            | 35            | 40            | 45            | 50            | 55            | 60            | 65  |
| 0,3 (3/10)                              | 20             | 25            | 30            | 35            | 40            | 45            | 50            | 55            | 60            | 65            | 70  |
| 0,2 (2/10)                              | 25             | 30            | 35            | 40            | 45            | 50            | 55            | 60            | 65            | 70            | 75  |
| 0,1 (1/10)                              | 30             | 35            | 40            | 45            | 50            | 55            | 60            | 65            | 70            | 75            | 80  |
| 0                                       | 35             | 40            | 45            | 50            | 55            | 60            | 65            | 70            | 80            | 90            | 100 |

**Uwaga:** Ostrość wzroku zawsze określa się po korekcji szklami zarówno przy zmętnieniu rogówki lub soczewki, jak i przy współistnieniu uszkodzenia siatkówki lub nerwu wzrokowego.

|  |                      |
|--|----------------------|
| b) двоjenie obrazu bez zaburzeń ostrości wzroku  | 1-8                  |
| c) utrata wzroku jednego oka z jednoczesnym wyluszczeniem gałki ocznej                                     | 38                   |
| 27. Porażenie nastawności (akomodacji) – przy zastosowaniu szkieł poprawczych:                             |                      |
| a) jednego oka   | 15                   |
| b) obojga oczu   | 30                   |
| 28. Uszkodzenie gałki ocznej wskutek urazów tępych:  |                      |
| a) rozdarcie naczyniówki jednego oka   | wg tabeli z poz. 26a |
| b) zapalenie naczyniówki i siatkówki jednego oka, powodujące zaburzenia widzenia środkowego lub obwodowego |                      |
| c) przedziurawienie plamki żółtej jednego oka  |                      |
| d) zanik nerwu wzrokowego  |                      |
| 29. Uszkodzenie gałki ocznej wskutek urazów drążących:   |                      |
| a) blizny rogówki lub twardówki  | wg tabeli z poz. 26a |
| b) zaćma urazowa (uszkodzenie soczewki)  |                      |
| c) ciało obce wewnątrzgałkowe, powodujące obniżenie ostrości wzroku  |                      |
| 30. Uszkodzenie gałki ocznej wskutek urazów chemicznych i termicznych (oparzenia itp.)                     | wg tabeli z poz. 26a |
| 31. Koncentryczne zwężenie pola widzenia ocenia się według poniżej podanej tabeli:                         |                      |

| Zwężenie do | Przy nienaruszonym drugim oku | W obu oczach | Przy ślepcie drugiego oka |
|-------------|-------------------------------|--------------|---------------------------|
| 60°         | 0                             | 0            | 35                        |
| 50°         | 5                             | 15           | 45                        |
| 40°         | 10                            | 25           | 55                        |
| 30°         | 15                            | 50           | 70                        |
| 20°         | 20                            | 80           | 85                        |
| 10°         | 25                            | 90           | 95                        |
| poniżej 10° | 35                            | 95           | 100                       |

|  |                      |
|--|----------------------|
| 32. Połowicze niedowidzenia:   |                      |
| a) dwuskroniowe  | 20                   |
| b) dwunosowe   | 20                   |
| c) jednoimienne  | 20                   |
| 33. Bezsoczewkowość pourazowa po operacyjnym usunięciu zaćmy pourazowej, przy braku jednoczesnego pojedynczego widzenia obuocznego:  |                      |
| a) w jednym oku  | 15                   |
| b) w obu oczach  | 30                   |
| 34. Pseudosoczewkowość pourazowa (usunięcie soczewki wskutek urazu z wszczepieniem sztucznej soczewki wewnątrzgałkowej) przy współistnieniu niepodających się korekcji zaburzeń ostrości wzroku:   |                      |
| a) w jednym oku  | wg tabeli z poz. 26a |
| b) w obu oczach  | wg tabeli z poz. 26a |
| 35. Zaburzenia w drożności przewodów łzowych (łzawienie):  |                      |
| a) w jednym oku  | 4                    |
| b) w obu oczach  | 8                    |
| 36. Odwarstwienie siatkówki jednego oka  | wg tabeli z poz. 26a |
| <b>Uwaga:</b> Odwarstwienie siatkówki jednego oka tylko jeśli występuje po urazie oka lub głowy (odejmując inwalidztwo istniejące przed urazem). Odwarstwienia siatkówki bez potwierdzonego urazu oka lub głowy, po wysiłku, dźwignięciu, pochyleniu, skoku itp. nie są uznawane za pourazowe. |                      |
| 37. Jaskra – ogólny procent trwałego uszczerbku na zdrowiu nie może wynosić więcej niż 35% za jedno oko i 100% za oboje oczu   | wg tabeli z poz. 26a |
| 38. Wytrzeszcz tętniący – w zależności od stopnia:   |                      |
| a) jednostronny  | 30                   |
| b) obustronny  | 60                   |
| 39. Zaćma urazowa. Usunięcie zaćmy pourazowej ze wszczepieniem sztucznej soczewki wewnątrzgałkowej   | wg tabeli z poz. 26a |
| 40. Przewlekłe zapalenia spojówek związane z urazem oka:   |                      |
| a) zmiany niewielkie   | 2                    |
| b) duże zmiany miejscowe, blizny rogówki   | wg tabeli z poz. 26a |

**D. USZKODZENIA NARZĄDU SŁUCHU**

| 41. Przy upośledzeniu ostrości słuchu procent trwałego uszczerbku na zdrowiu określa się według niżej podanej tabeli (obliczanie procentowego trwałego uszczerbku na zdrowiu z tytułu utraty słuchu wg Rosena w mod.): |  |          |          |            |
|--|--|----------|----------|------------|
| Ucho prawe   | 0-25 dB                                | 26-40 dB | 41-70 dB | Pow. 70 dB |
| Ucho lewe  | Procent trwałego uszczerbku na zdrowiu |          |          |            |
| 0 – 25 dB  | 0                                      | 5        | 10       | 20         |
| 26 – 40 dB   | 5                                      | 15       | 20       | 30         |
| 41 – 70 dB   | 10                                     | 20       | 30       | 40         |
| Pow. 70 dB   | 20                                     | 30       | 40       | 50         |
| <b>Uwaga:</b> oblicza się średnią dla ucha prawego i lewego oddzielnie dla 500, 1.000 i 2.000 Hz. na podstawie audiogramu obiektywnego   |  |          |          |            |
| 42. Urazy małżowiny usznej:  |  |          |          |            |
| a) rany małżowiny usznej – wymagające szycia pow. 2 cm   | 1                                      |          |          |            |
| b) utrata części małżowiny lub jej wyraźne zniekształcenie (blizny, oparzenia i odmrożenia)  | 4                                      |          |          |            |
| c) utrata całkowita jednej małżowiny   | 15                                     |          |          |            |
| d) utrata całkowita obu małżowin   | 25                                     |          |          |            |
| 43. Zwężenie lub zarośnięcie zewnętrznego przewodu słuchowego:   |  |          |          |            |
| a) jednostronne z osłabieniem lub przytępieniem słuchu   | wg tabeli z poz. 41                    |          |          |            |
| b) obustronne z osłabieniem lub przytępieniem słuchu   |  |          |          |            |



|  |                     |
|--|---------------------|
| 44. Przewlekłe ropne zapalenie ucha środkowego / trwające powyżej 3 miesięcy:  |                     |
| a) jednostronne  | 5                   |
| b) obustronne  | 10                  |
| 45. Przewlekłe ropne zapalenie ucha środkowego powikłane: perlakiem, próchnicą kości lub polipem ucha / trwające powyżej 3 miesięcy:   |                     |
| a) jednostronne  | 5                   |
| b) obustronne  | 10                  |
| 46. Uszkodzenie ucha środkowego w następstwie złamania kości skroniowej z upośledzeniem słuchu (pourazowe)   | wg tabeli z poz. 41 |
| 47. Uszkodzenie ucha wewnętrznego:   |                     |
| a) z uszkodzeniem części słuchowej   | wg tabeli z poz. 41 |
| b) z uszkodzeniem części statycznej – w zależności od stopnia uszkodzenia  | 10                  |
| c) z uszkodzeniem części słuchowej i statycznej – w zależności od stopnia uszkodzenia  | 20                  |
| 48. Uszkodzenie nerwu twarzowego łącznie z pęknięciem kości skalistej:   |                     |
| a) jednostronne – w zależności od stopnia uszkodzenia  | 12                  |
| b) dwustronne  | 25                  |
| <b>E. USZKODZENIA SZYI, KRTANI, TCHAWICY I PRZEŁYKU</b>  |                     |
| 49. Uszkodzenie gardła z upośledzeniem funkcji:  |                     |
| a) niewielkiego stopnia upośledzenie połykania   | 5                   |
| b) znaczne upośledzenie połykania lub artykulacji  | 10                  |
| 50. Uszkodzenie lub zwężenie krtani pozwalające na obchodzenie się bez rurki dotchawiczej – w zależności od stopnia zwężenia:  | 5–10                |
| 51. Uszkodzenie krtani, powodujące konieczność stałego noszenia rurki dotchawiczej:  |                     |
| a) z zaburzeniami głosu – w zależności od stopnia  | 15                  |
| b) z bezgłosem   | 20                  |
| 52. Uszkodzenie tchawicy – w zależności od stopnia jej zwężenia:   |                     |
| a) bez niewydolności oddechowej  | 5                   |
| b) z niewydolnością oddechową – potwierdzoną badaniami dodatkowymi (spirometrią)   | 15                  |
| 53. Uszkodzenie przełyku powodujące:   |                     |
| a) częściowe trudności w odżywianiu – w zależności od stopnia upośledzenia stanu odżywiania  | 10                  |
| b) odżywianie tylko płynami  | 30                  |
| c) całkowitą niedrożność przełyku ze stałą przetoką żołądkową  | 50                  |
| 54. Uszkodzenie tkanek miękkich szyi (rany wymagające szycia):   |                     |
| a) oszpeczenia – widoczne, szpecące, rozległe (powyżej 3 cm długości lub powyżej 3 cm <sup>2</sup> powierzchni) bez ograniczenia ruchomości  | 1                   |
| b) oszpeczenia z zaburzeniami funkcji – widoczne, szpecące, rozległe (powyżej 10 cm długości lub powyżej 5 cm <sup>2</sup> powierzchni) z ograniczeniem ruchomości   | 3                   |
| c) oszpeczenia połączone z dużymi zaburzeniami funkcji (powyżej 20 cm długości lub powyżej 10 cm <sup>2</sup> ) z niesymetrycznym ustawieniem głowy  | 8                   |
| d) blizny po oparzeniach powyżej stopnia IIA – za 1 TBSA (całkowitej powierzchni ciała)  | 1                   |
| <b>Uwaga:</b> Uszkodzenie tkanek miękkich z jednoczesnym uszkodzeniem kręgosłupa szyjnego – oceniać według punktu 86 poniżej.  |                     |
| <b>F. USZKODZENIA KLATKI PIERSIOWEJ I ICH NASTĘPSTWA</b>   |                     |
| 55. Urazy części miękkich klatki piersiowej, grzbietu – w zależności od stopnia zniekształcenia, rozległości blizn, ubytków mięśni i stopnia upośledzenia oddychania:  |                     |
| a) widoczne zniekształcenia, ubytki i blizny skórne, rozległe (powyżej 5 cm długości), widoczne, szpecące, nieograniczające ruchomości klatki piersiowej   | 1                   |
| b) widoczne zniekształcenia, ubytki i blizny skórne, rozległe (powyżej 10 cm długości) ze zmniejszeniem wydolności oddechowej (potwierdzone badaniem spirometrycznym)  | 5                   |
| c) znacznego stopnia ograniczenie ruchomości klatki piersiowej, rozległe ściągające blizny, duże ubytki mięśniowe (powyżej 25 cm długości lub powyżej 15 cm <sup>2</sup> ) ze znacznym zmniejszeniem wydolności oddechowej (potwierdzone badaniem spirometrycznym) | 10                  |

|   |      |
|---|------|
| d) blizny po oparzeniach powyżej stopnia IIA – za 3% TBSA (całkowitej powierzchni ciała)  | 1    |
| 56. Utrata brodawki sutkowej u kobiet częściowa lub całkowita   |      |
| a) częściowa  | 3    |
| b) całkowita  | 6    |
| 57. Utrata gruczołu piersiowego kobiet:   |      |
| a) częściowa / powyżej 30%  | 8    |
| b) całkowita  | 15   |
| 58. Uszkodzenie żeber (złamanie) z obecnością zniekształceń i ze zmniejszeniem pojemności życiowej płuc w zależności od stopnia zmniejszenia pojemności życiowej w spirometrii:   |      |
| a) złamanie jednego żebra z przemieszczeniem/deformacją   | 1    |
| b) złamanie dwóch żeber z przemieszczeniem/deformacją   | 2    |
| c) liczne złamanie żeber – zniekształcenie znacznego stopnia  | 5    |
| d) liczne złamania ze zniekształceniem i zmniejszeniem pojemności życiowej płuc   | 10   |
| 59. Złamanie mostka:  |      |
| a) bez przemieszczenia  | 2    |
| b) z przemieszczeniem / wygojone z deformacją /   | 4    |
| 60. Uszkodzenie płuc i opłucnej (zmiany utrwalone – zrosty opłucnowe, uszkodzenia tkanki płucnej, ubytki tkanki płucnej, ciała obce itp. potwierdzone w badaniach obrazowych):  |      |
| a) bez niewydolności oddechowej   | 2    |
| b) z cechami niewydolności oddechowej – w zależności od jej stopnia w spirometrii i badaniu gazometrycznym  | 5-10 |
| 61. Uszkodzenie tkanki płucnej powikłane przetokami oskrzelowymi, ropniem płuc przetoki – w zależności od stopnia niewydolności oddechowej w spirometrii i badaniu gazometrycznym:  | +10  |
| 62. Uszkodzenie serca lub osierdzia (urazy):  |      |
| a) z wydolnym układem krążenia  | 5    |
| b) z objawami niewydolności układu krążenia – I stopień wg NYHA   | 10   |
| c) z objawami niewydolności układu krążenia – II stopień wg NYHA  | 15   |
| d) z objawami niewydolności układu krążenia – III stopień wg NYHA   | 20   |
| e) z objawami niewydolności układu krążenia – IV stopień wg NYHA  | 30   |
| 63. Uszkodzenia przepony – rozerwanie przepony, przepukliny przeponowe – w zależności od stopnia zaburzeń funkcji przewodu pokarmowego, oddychania i krążenia:  |      |
| a) bez zaburzeń funkcji – po leczeniu operacyjnym   | 4    |
| b) zaburzenia średniego stopnia   | 8    |
| c) zaburzenia dużego stopnia / z niewydolnością oddechową – potwierdzone badaniem spirometrycznym i gazometrycznym  | 15   |
| <b>G. USZKODZENIE BRZUCHA I ICH NASTĘPSTWA</b>  |      |
| 64. Pourazowe uszkodzenia tkanek miękkich powłok jamy brzusznej (rany wymagające szycia, oparzenia, przepukliny urazowe, przetoki itp.):  |      |
| a) widoczne zniekształcenia, ubytki i blizny skórne, rozległe (powyżej 5 cm długości)   | 1    |
| b) uszkodzenia powłok i ubytki mięśniowe powyżej 10 cm długości, przepukliny pourazowe  | 3    |
| c) blizny po oparzeniach powyżej stopnia IIA – za 3% TBSA (całkowitej powierzchni ciała)  | 1    |
| <b>Uwaga:</b> Za przepukliny urazowe uważa się przepukliny spowodowane pourazowym uszkodzeniem powłok brzusznych (np. po rozerwaniu mięśni powłok brzusznych), do których doszło w wyniku nieszcześliwego wypadku. Przepukliny pachwinowe, pępkowe itp., oraz wszystkie, które ujawniły się po wysiłku, dźwignięciu – nie są uznawane jako pourazowe. |      |
| 65. Pourazowe uszkodzenie żołądka, jelit i sieci, powodujące zaburzenia funkcji przewodu pokarmowego:   |      |
| a) po leczeniu operacyjnym, bez zaburzeń funkcji przewodu pokarmowego   | 3    |
| b) po leczeniu operacyjnym z niewielkiego stopnia zaburzeniami funkcji i dostatecznym stanem odżywienia   | 5    |
| c) z zaburzeniami trawienia i niedostatecznym stanem odżywienia – zaburzenia stanu odżywienia   | 10   |

|   |          |
|---|----------|
| d) z zaburzeniami trawienia i niedostatecznym stanem odżywienia – odżywianie jedynie pozajelitowe   | 20       |
| 66. Przetoki pourazowe jelitowe, kałowe i odbytu sztuczny – w zależności od stopnia zanieczyszczenia się i zmian zapalnych tkanek otaczających przetokę:  |          |
| a) jelita cienkiego   | 40       |
| b) jelita grubego   | 30       |
| 67. Uszkodzenie dużych naczyń krwionośnych jamy brzusznej i miednicy niepowodujące upośledzenia funkcji innych narządów / leczone operacyjnie / w zależności od rozległości uszkodzenia naczyń: | 8        |
| 68. Uszkodzenia odbytnicy:  |          |
| a) pełnościenne uszkodzenie leczone operacyjnie – niewielkie dolegliwości, bez zaburzeń funkcji   | 5        |
| b) wypadanie odbytnicy w zależności od stopnia wypadania, utrzymujące się po leczeniu operacyjnym   | 10       |
| 69. Uszkodzenia zwieracza odbytu, powodujące stałe, całkowite nietrzymanie kału i gazów   | 40       |
| 70. Uszkodzenie śledziony:  |          |
| a) leczone operacyjnie z zachowaniem narządu  | 3        |
| b) utrata u osób powyżej 18. roku życia   | 10       |
| c) utrata u osób poniżej 18. roku życia   | 15       |
| 71. Uszkodzenia wątroby, dróg żółciowych lub trzustki:  |          |
| a) leczone operacyjnie z zachowaniem narządu / bez zaburzeń funkcjonalnych – utrata pęcherzyka żółciowego   | 4        |
| b) zaburzenia czynności wątroby w stopniu A według Childa-Pugha, zaburzenia czynności zewnątrzwydzielniczej trzustki niewielkiego stopnia lub utrata części narządu                             | 8        |
| c) zaburzenia czynności wątroby w stopniu B według Childa-Pugha, zaburzenia czynności zewnątrz i wewnątrzwydzielniczej trzustki średniego stopnia lub utrata znacznej części narządu            | 15       |
| d) zaburzenia czynności wątroby w stopniu C według Childa-Pugha, utrata trzustki  | 20       |
| <b>H. USZKODZENIA NARZĄDÓW MOCZOWO-PŁCIOWYCH</b>  |          |
| 72. Uszkodzenie nerek:  |          |
| a) uszkodzenie nerki bez zaburzeń funkcji (krwiak, pęknięcie narządu – leczone operacyjnie)   | 4        |
| b) uszkodzenie nerek (leczone operacyjnie) powodujące upośledzenie ich funkcji:<br>– jednej nerki<br>– obu nerek  | 10<br>15 |
| 73. Utrata jednej nerki przy drugiej zdrowej i prawidłowo działającej:  | 25       |
| 74. Utrata jednej nerki przy upośledzeniu funkcjonowania drugiej nerki:   | 35       |
| 75. Uszkodzenie moczowodu powodujące zawężenie jego światła:  |          |
| a) bez zaburzeń funkcji – leczone operacyjnie   | 4        |
| b) z zaburzeniami funkcji – potwierdzone w badaniach dodatkowych i urodynamicznych  | 10       |
| 76. Uszkodzenie pęcherza – w zależności od stopnia zmniejszenia jego pojemności, zaburzeń w oddawaniu moczu, przewlekłych stanów zapalnych:   |          |
| a) bez zaburzeń funkcji – leczone operacyjnie   | 5        |
| b) z zaburzeniami funkcji – potwierdzone w badaniach dodatkowych i urodynamicznych  | 15       |
| 77. Przetoki dróg moczowych i pęcherza moczowego – w zależności od stopnia stałego zanieczyszczenia się moczem (ocena po min. 6 miesiącach)   | +10      |
| 78. Uszkodzenia cewki moczowej (leczone operacyjnie) – potwierdzone w badaniach obrazowych i urodynamicznych:   |          |
| a) powodujące trudności w oddawaniu moczu   | 8        |
| b) z nietrzymaniem lub zaleganiem moczu   | 15       |
| 79. Utrata prącia   | 35       |
| 80. Uszkodzenie lub częściowa utrata prącia – w zależności od stopnia uszkodzenia i zaburzenia funkcji  | 15       |
| 81. Utrata jednego jądra, jajnika oraz pozostałych struktur układu rozrodczego (nieujętych w pozostałych punktach tabeli) – w zależności od stopnia uszkodzenia i upośledzenia funkcji:         |          |
| a) utrata w wieku do 50. roku życia   | 15       |
| b) utrata w wieku po 50. roku życia   | 10       |
| 82. Utrata obu jąder lub jajników:  |          |

|  |     |
|--|-----|
| a) utrata w wieku do 50. roku życia  | 30  |
| b) utrata w wieku po 50. roku życia  | 20  |
| 83. Wodniak pourazowy jądra:   |     |
| a) wyleczony operacyjnie   | 2   |
| b) w zależności od nasilenia zmian utrzymujących się po leczeniu operacyjnym   | 5   |
| 84. Utrata macicy:   |     |
| a) w wieku do 45 lat   | 35  |
| b) w wieku powyżej 45 lat  | 20  |
| 85. Uszkodzenie krocza powodujące wypadnięcie narządów rodnych, w zależności od stopnia i powikłań:  |     |
| a) pochwy  | 5   |
| b) pochwy i macicy   | 15  |
| <b>I. USZKODZENIA KRĘGOSŁUPA, RDZENIA KRĘGOWEGO I ICH NASTĘPSTWA</b>   |     |
| 86. Uszkodzenia kręgosłupa w odcinku szyjnym:  |     |
| a) skręcenie, stłuczenie w mechanizmie zgięciowo-odgięciowym z ograniczeniem ruchomości  | 1-2 |
| b) uszkodzenia z ograniczeniem ruchomości w zakresie rotacji lub zginania powyżej 20% zakresu ruchomości, uszkodzenia potwierdzone w badaniach obrazowych (przemieszczenia kręgów powyżej 4 mm, niestabilność kątowna powyżej 15°) | 5   |
| c) złamania ze zniekształceniem w obrazie RTG i TK/MRI i ograniczeniem ruchomości powyżej 20% zakresu ruchomości   | 8   |
| d) złamania ze znacznym zniekształceniem w obrazie RTG i TK/MRI, całkowitym zeszczywnieniem (uszczywnienia operacyjne)   | 15  |
| 87. Uszkodzenia kręgosłupa w odcinku piersiowym z zespołem bólowym:  |     |
| a) bez zniekształceń kręgów z niewielkim ograniczeniem ruchomości w zakresie rotacji lub zginania do 20%   | 1   |
| b) ze zniekształceniem kręgów z niewielkim ograniczeniem ruchomości w zakresie rotacji lub zginania powyżej 20%  | 4   |
| c) złamania ze znacznym zniekształceniem w obrazie RTG i TK/MRI, całkowitym zeszczywnieniem (uszczywnienia operacyjne)   | 10  |
| 88. Uszkodzenia kręgosłupa w odcinku lędźwiowym:   |     |
| a) skręcenie, bez zniekształceń i niewielkim ograniczeniem ruchomości do 20% zakresu ruchomości  | 1-2 |
| b) z ograniczeniem ruchomości w zakresie rotacji i zginania powyżej 20% (uszkodzenia potwierdzone w badaniach obrazowych)  | 5   |
| c) z niewielkim zniekształceniem kręgów z ograniczeniem ruchomości w zakresie rotacji i zginania powyżej 20% zakresu ruchomości  | 8   |
| d) złamanie ze znacznym zniekształceniem w obrazie RTG i TK/MRI, całkowitym zeszczywnieniem (uszczywnienia operacyjne)   | 15  |
| 89. Izolowane złamanie wyrostków poprzecznych, wyrostków ościowych, kości guzicznej:   |     |
| a) złamanie jednego wyrostka, złamanie kości guzicznej   | 2   |
| b) złamania mnogie wyrostków   | 5   |
| 90. Uszkodzenia kręgosłupa powikłane zapaleniem kręgów, obecnością ciała obcego itp. ocenia się według poz. 87-89 powyżej, zwiększając stopień trwałego uszczerbku na zdrowiu o:   | +5  |
| 91. Uszkodzenia rdzenia kręgowego:   |     |
| a) przy objawach poprzecznego przecięcia rdzenia z całkowitym porażeniem lub niedowładem dużego stopnia dwóch lub czterech kończyn   | 100 |
| b) niedowład kończyn dolnych bez uszkodzenia górnej części rdzenia (kończyn górnych), umożliwiających poruszanie się za pomocą dwóch łasek   | 70  |
| c) niedowład kończyn dolnych umożliwiających poruszanie się o jednej lasce   | 25  |
| d) porażenie całkowite obu kończyn górnych z zanikami mięśniowymi, zaburzeniami czucia i zmianami troficznymi bez porażenia kończyn dolnych (po wylewie śródrzeniowym)   | 80  |
| e) niedowład znacznego stopnia obu kończyn górnych znacznie upośledzający czynność kończyn (po wylewie śródrzeniowym)  | 60  |
| f) niedowład nieznacznego stopnia obu kończyn górnych (po wylewie śródrzeniowym)   | 20  |
| g) zaburzenia ze strony zwieraczy i narządów płciowych bez niedowładów (zespół stożka końcowego)   | 20  |



|  |          |    |  |
|--|----------|----|--|
| h) zaburzenia czucia, zespoły bólowe bez niedowładów – w zależności od stopnia zaburzeń i zmian urazowych rdzenia – potwierdzone w badaniach obrazowych / TK, MRI  | 5-10     |    |  |
| <b>K. USZKODZENIA MIEDNICY</b>   |          |    |  |
| 92. Utrwalone rozejście się spojenia łonowego lub rozerwania stawu krzyżowo-biodrowego:  |          |    |  |
| a) niewielkiego stopnia / leczone zachowawczo  | 5        |    |  |
| b) znacznego stopnia / leczone operacyjnie   | 10       |    |  |
| 93. Złamanie miednicy z przerwaniem obręczy biodrowej jedno lub wielomiejscowe – w zależności od zniekształcenia i upośledzenia chodu:   |          |    |  |
| a) w odcinku przednim (kość łonowa, kulszowa):<br>– leczone zachowawczo<br>– leczone operacyjnie   | 5<br>10  |    |  |
| b) w odcinku przednim i tylnym (typ Malgaingea):<br>– leczone zachowawczo<br>– leczone operacyjnie   | 10<br>15 |    |  |
| 94. Złamanie dna panewki – w zależności od upośledzenia funkcji stawu i zmian zniekształcających:  |          |    |  |
| a) I stopnia   | 8        |    |  |
| b) II stopnia  | 12       |    |  |
| c) III stopnia   | 16       |    |  |
| d) IV stopnia  | 20       |    |  |
| 95. Izolowane złamanie miednicy (kość łonowa, kulszowa, talerz biodrowy, kolce biodrowe, guz kulszowy) – w zależności od zniekształcenia:  |          |    |  |
| a) jednomiejscowe  | 3        |    |  |
| b) wielomiejscowe  | 5        |    |  |
| <b>Uwaga:</b> Towarzystwo uszkodzenia narządów miednicy i objawy neurologiczne ocenia się dodatkowo według pozycji dotyczących odpowiednich uszkodzeń narządów miednicy lub uszkodzeń neurologicznych.   |          |    |  |
| <b>L. USZKODZENIA KOŃCZYNY GÓRNEJ</b>  |          |    |  |
| <b>Uwaga:</b> Przy uszkodzeniach kończyn górnych u mańkutów stopień trwałego uszczerbku na zdrowiu ustala się według zasad przewidzianych w tabeli, przyjmując dla uszkodzeń ręki prawej procenty ustalone dla ręki lewej, a dla uszkodzeń ręki lewej procenty ustalone dla ręki prawej. Przy współistniejących powikłaniach neurologicznych należy stosować ocenę według pozycji dotyczących uszkodzeń odpowiednich odcinków kończyny – w zależności od stopnia wypadnięcia funkcji (chyba, że w tabeli poniżej zaznaczono inaczej) |          |    |  |
| 96. Złamanie łopatki:  | L        | P  |  |
| a) wygojone złamanie łopatki z zespołem bólowym bez deficytów ruchomości kończyny  | 1        | 2  |  |
| b) wygojone złamanie łopatki z przemieszczeniem i ograniczeniem ruchomości do 20%  | 4        | 5  |  |
| c) wygojone złamanie łopatki ze znacznym przemieszczeniem i ograniczeniem ruchomości powyżej 50%   | 7        | 8  |  |
| d) złamanie z dużym przemieszczeniem i przykurczem ze śladowym ruchem w stawie ramiennie-łopatkowym  | 12       | 15 |  |
| 97. Wadliwe wygojone złamanie obojczyka – w zależności od stopnia zniekształcenia, blizn, zaników mięśniowych i ograniczenia ruchów:   |          |    |  |
| a) z niewielkim zniekształceniem kątowym   | 2        | 3  |  |
| b) wyraźne zniekształcenie ze skróceniem bez istotnych ograniczeń ruchu barku  | 3        | 5  |  |
| c) duże zniekształcenie z ograniczeniem ruchów barku powyżej 20%   | 6        | 7  |  |
| d) duże zniekształcenie, zaniki mięśniowe z dużym ograniczeniem ruchów barku powyżej 50%   | 8        | 10 |  |
| 98. Staw rzekomy obojczyka ograniczający ruchy kończyny  | +5       | +8 |  |
| 99. Zwinięcie stawu obojczykowo-barkowego lub obojczykowo-mostkowego – w zależności od ograniczenia ruchów, blizn, stopnia zniekształcenia:  |          |    |  |
| a) zespół bólowy, uszkodzenia I°   | 1        | 2  |  |
| b) niewielka deformacja, uszkodzenia II° bez ograniczeń ruchomości barku   | 3        | 4  |  |
| c) wyraźna deformacja, uszkodzenia III° (nie leczone operacyjnie), z upośledzeniem ruchomości kończyny powyżej 20%   | 6        | 8  |  |
| d) duże zniekształcenie, zaniki mięśniowe z dużym ograniczeniem ruchów barku powyżej 50%   | 8        | 10 |  |
| 100. Uszkodzenia stawu barkowego – uszkodzenie mięśni rotatorów, zwinięcia, skręcenia, złamania bliższego końca kości ramiennej  |          |    |  |

|   |      |      |  |
|---|------|------|--|
| a) skręcenia  | 1    | 1    |  |
| b) zwinięcia wymagające repozycji przez lekarza   | 2    | 3    |  |
| c) złamania bez przemieszczenia   | 4    | 5    |  |
| d) złamania wieloodłamowe z przemieszczeniem  | 8    | 8    |  |
| e) złamania leczone pierwotną protezoplastyką   | 15   | 15   |  |
| 101. Zastarzałe nieodprowadzone zwinięcie stawu barkowego – w zależności od zakresu ruchów i ustawienia kończyny  | 5-15 | 5-15 |  |
| 102. Staw wiszący w następstwie pourazowych ubytków kości – w zależności od zaburzeń funkcji  | 15   | 18   |  |
| <b>Uwaga:</b> Staw wiotki z powodu porażań ocenia się według norm neurologicznych.  |      |      |  |
| 103. Zesztywnienie stawu barkowego:   |      |      |  |
| a) w ustawieniu częściowo korzystnym (w odwiedzeniu około 70°, antepozycja 35° i rotacja zewnętrzna około 25°) w zależności od ustawienia i funkcji   | 15   | 18   |  |
| b) w ustawieniu czynnościowo niekorzystnym  | 20   | 25   |  |
| 104. Uszkodzenie barku powikłane przewlekłym zapaleniem kości, obecnością ciał obcych, przetokami i zmianami neurologicznymi, protezy stawu ocenia się według pozycji 103-107, zwiększając stopień trwałego uszczerbku na zdrowiu – w zależności od stopnia powikłań i upośledzenia funkcji | +5   | +5   |  |
| 105. Utrata kończyny w barku  | 65   | 70   |  |
| <b>RAMIĘ</b>  |      |      |  |
| 106. Utrata kończyny wraz z łopatką   | 70   | 75   |  |
| 107. Złamanie trzonu kości ramiennej – w zależności od zmian wtórnych i upośledzenia funkcji kończyny:  |      |      |  |
| a) bez przemieszczenia, bez deficytów ruchomości, ze skargami subiektywnymi   | 2    | 3    |  |
| b) wygojone z niewielkim przemieszczeniem i zaburzeniem osi < 10°, skróceniem do 3 cm, deficytem ruchomości do 30%  | 4    | 5    |  |
| c) wygojone z przemieszczeniem i zaburzeniem osi < 20°, skróceniem > 3 cm, deficytem ruchomości powyżej 30%   | 8    | 10   |  |
| d) złamania powikłane przewlekłym zapaleniem kości, przetokami, brakiem zrostu, stawem rzekomym, ciałami obcymi i zmianami neurologicznymi  | +5   | +5   |  |
| 108. Uszkodzenia skóry (rany wymagające szycia), mięśni, ścięgien i ich przyczepów w zależności od zmian wtórnych i upośledzenia funkcji:   |      |      |  |
| a) rozległe uszkodzenia (powyżej 5 cm długości lub powyżej 3 cm <sup>2</sup> powierzchni – uszkodzenia mięśni potwierdzone w badaniach obrazowych) bez ograniczenia ruchomości  | 1    | 1    |  |
| b) zmiany z zaburzeniami funkcji – rozległe (powyżej 10 cm długości lub powyżej 5 cm <sup>2</sup> powierzchni – uszkodzenia mięśni potwierdzone w badaniach obrazowych) z ograniczeniem ruchomości powyżej 30%  | 3    | 3    |  |
| c) blizny po oparzeniach powyżej stopnia IIA – za 3% TBSA (całkowitej powierzchni ciała)  | 1    | 1    |  |
| 109. Utrata kończyny w obrębie ramienia:  |      |      |  |
| a) z zachowaniem tylko 1/3 bliższej kości ramiennej   | 55   | 60   |  |
| b) przy dłuższych kikutach  | 50   | 55   |  |
| <b>ŁOKIEĆ</b>   |      |      |  |
| 110. Uszkodzenia stawu łokciowego – złamanie dalszego końca kości ramiennej, bliższego końca kości łokciowej, głowy kości promieniowej, blizny:   |      |      |  |
| a) skręcenia (z ograniczeniem ruchomości)   | 1    | 1    |  |
| b) zwinięcia wymagające repozycji przez lekarza   | 3    | 3    |  |
| c) złamania bez przemieszczenia   | 5    | 5    |  |
| d) złamania wieloodłamowe z przemieszczeniem  | 8    | 8    |  |
| e) złamania leczone pierwotną protezoplastyką   | 15   | 15   |  |
| 111. Zesztywnienie stawu łokciowego:  |      |      |  |
| a) w zgięciu zbliżonym do kąta prostego i z zachowanymi ruchami obrotowymi przedramienia (75°-110°)   | 12   | 15   |  |
| b) z brakiem ruchów obrotowych  | 15   | 18   |  |
| c) w ustawieniu wyprostowanym lub zbliżonym (160°-180°)   | 22   | 25   |  |
| 112. Wiszący staw łokciowy – w zależności od stopnia wiotkości i stanu mięśni   | 20   | 20   |  |
| 113. Uszkodzenie stawu łokciowego powikłane przewlekłym stanem zapalnym, przetokami, ciałami obcymi, stawem rzekomym ocenia się według pozycji 110-112, zwiększając stopień trwałego uszczerbku na zdrowiu o:   | +5   | +5   |  |

| PRZEDRAMIĘ   |        |        |
|--|--------|--------|
| 114. Złamania trzonów jednej lub obu kości przedramienia – w zależności od przemieszczeń, zniekształceń i zaburzeń czynnościowych:   |        |        |
| a) bez przemieszczenia, bez deficytów ruchomości, ze skargami subiektywnymi  | 2      | 3      |
| b) wygojone z niewielkim przemieszczeniem i zaburzeniem osi < 10°, skróceniem do 3 cm, deficytem ruchomości do 30%   | 4      | 5      |
| c) wygojone z przemieszczeniem i zaburzeniem osi <20°, skróceniem >3 cm, deficytem ruchomości powyżej 30%  | 6      | 8      |
| d) złamania powikłane przewlekłym zapaleniem kości, przetokami, brakiem zrostu, stawem rzekomym, ciałami obcymi i zmianami neurologicznymi   | 5+     | +5     |
| 115. Złamania w obrębie dalszego końca jednej lub obu kości przedramienia, powodujące ograniczenia ruchomości nadgarstka i zniekształcenia – w zależności od stopnia zaburzeń czynnościowych:  |        |        |
| a) izolowane złamanie wyrostka rylcowatego kości promieniowej lub łokciowej  | 1      | 2      |
| b) niewielkie zniekształcenia i deficyt zgięcia grzbietowego i dłoniowego po -10° / złamania podokostnowe typu „zielonej gałązki”  | 2      | 3      |
| c) wyraźne zniekształcenie z ograniczeniem ruchomości nadgarstka i rotacji przedramienia po -20°   | 5      | 6      |
| d) ze zniekształceniem i dużymi zaburzeniami funkcji i ruchomości, zmianami wtórnymi (troficzne, krążeniowe neurologiczne itp.)  | 6-10   | 8-12   |
| 116. Uszkodzenie przedramienia powikłane przewlekłym stanem zapalnym, przetokami, ciałami obcymi, stawem rzekomym ocenia się według pozycji 114-115, zwiększając stopień trwałego uszczerbku na zdrowiu o:   | +5     | +5     |
| 117. Uszkodzenie tkanek miękkich przedramienia i nadgarstka (rany wymagające szycia, mięśni, ścięgien, naczyń):  |        |        |
| a) rozległe uszkodzenia (do 5 cm długości lub powyżej 3 cm <sup>2</sup> powierzchni – uszkodzenia mięśni potwierdzone w badaniach obrazowych) bez ograniczenia ruchomości  | 1      | 1      |
| b) zmiany z zaburzeniami funkcji – rozległe (od 5 cm długości lub powyżej 5 cm <sup>2</sup> powierzchni – uszkodzenia mięśni potwierdzone w badaniach obrazowych) z ograniczeniem ruchomości powyżej 30%   | 3      | 3      |
| c) blizny po oparzeniach powyżej stopnia IIA – za 3 TBSA (całkowitej powierzchni ciała)  | 1      | 1      |
| NADGARSTEK   |        |        |
| 118. Utrata kończyny w obrębie przedramienia i nadgarstka – w zależności od charakteru kikuta i jego przydatności do oprotezowania   | 50     | 55     |
| 119. Ograniczenie ruchomości w obrębie nadgarstka w następstwie jego uszkodzeń (skręcenia, zwichnięcia, złamania kości nadgarstka, martwice aseptyczne tych kości, blizny) – w zależności od ustawienia, zakresu ruchów, objawów bólowych i troficznych oraz funkcji palców:               |        |        |
| a) ograniczenie ruchomości niewielkiego stopnia po przebytych skręceniach  | 1      | 2      |
| b) ograniczenie ruchomości miernego stopnia powyżej 20% zakresu ruchomości   | 3      | 4      |
| c) ograniczenie ruchomości dużego stopnia powyżej 50% zakresu ruchomości   | 6      | 8      |
| 120. Całkowite zeszywnienie w obrębie nadgarstka:  |        |        |
| a) w ustawieniu czynnościowo korzystnym  | 10     | 10     |
| b) w ustawieniu czynnościowo niekorzystnym   | 15     | 15     |
| 121. Uszkodzenia nadgarstka powikłane trwałymi zmianami troficznymi, przewlekłym i ropnym zapaleniem kości nadgarstka, przetokami i zmianami neurologicznymi ocenia się według pozycji 119 powyżej, zwiększając stopień trwałego uszczerbku na zdrowiu w zależności od stopnia powikłań o: | +5     | +5     |
| ŚRÓDRĘCZE  |        |        |
| 122. Złamania kości śródreżca:   |        |        |
| a) I lub II kości śródreżca (za każdą kość):<br>– bez przemieszczenia<br>– z przemieszczeniem  | 2<br>3 | 2<br>3 |
| b) III, IV i V kości śródreżca (za każdą kość):<br>– bez przemieszczenia<br>– z przemieszczeniem   | 1<br>2 | 1<br>2 |
| 123. Uszkodzenie tkanek miękkich śródreżca (rany wymagające szycia powyżej 3 cm, mięśni, ścięgien, naczyń):  |        |        |

| a) rozległe uszkodzenia powyżej 5 cm długości lub powyżej 3 cm <sup>2</sup> powierzchni – uszkodzenia mięśni potwierdzone w badaniach obrazowych (bez ograniczenie ruchomości)  | 1   | 1   |
|---|-----|-----|
| b) zmiany z zaburzeniami funkcji – rozległe powyżej 10 cm długości lub powyżej 5 cm <sup>2</sup> powierzchni – uszkodzenia mięśni potwierdzone w badaniach obrazowych (z ograniczeniem ruchomości powyżej 30%)                            | 2   | 2   |
| c) blizny po oparzeniach powyżej stopnia IIA – za 3% TBSA (całkowitej powierzchni ciała)  | 1   | 1   |
| KCIUK   |     |     |
| 124. Utraty w obrębie kciuka:   |     |     |
| a) utrata całkowita opuszki   | 1   | 1   |
| b) utrata części paliczka paznokciowego   | 3   | 4   |
| c) utrata całkowita paliczka paznokciowego  | 6   | 8   |
| d) utrata paliczka paznokciowego i paliczka podstawowego – poniżej 2/3 długości lub utrata obu paliczków bez kości śródreżca  | 10  | 10  |
| e) utrata obu paliczków z kością śródreżca  | 15  | 15  |
| 125. Wszelkie inne uszkodzenia w obrębie kciuka (rany wymagające szycia powyżej 2 cm, złamania, uszkodzenia ścięgien, zniekształcenia, przykurcze stawów, zeszywnienie, zmiany troficzne, czuciowe itp.) – powodujące:                    |     |     |
| a) niewielkie zmiany bez ograniczenia ruchomości  | 1   | 1   |
| b) zmiany z deformacją i ograniczeniem ruchomości w przedziale 10-30%   | 3   | 3   |
| c) zmiany z deformacją i ograniczeniem ruchomości powyżej 30%   | 5   | 5   |
| d) zmiany z deformacją zmianami wtórnymi i ograniczeniem ruchomości powyżej 60%   | 8   | 8   |
| <b>Uwaga:</b> Przy ocenie stopnia zaburzeń czynności kciuka należy brać pod uwagę przede wszystkim zdolność przeciwstawienia i chwytu.  |     |     |
| PALEC WSKAZUJĄCY  |     |     |
| 126. Utraty w obrębie palca wskazującego:   |     |     |
| a) utrata całkowita opuszki   | 1   | 1   |
| b) utrata części paliczka paznokciowego   | 3   | 3   |
| c) utrata całkowita paliczka paznokciowego  | 5   | 5   |
| d) utrata całkowita dwóch paliczków   | 8   | 8   |
| e) utrata trzech paliczków  | 10  | 12  |
| f) utrata palca wskazującego z kością śródreżca   | 15  | 20  |
| 127. Wszelkie inne uszkodzenia w obrębie palca wskazującego (rany wymagające szycia powyżej 3 cm, uszkodzenia ścięgien, złamania zniekształcenia, przykurcze stawów, zeszywnienie, zmiany troficzne, czuciowe itp.) powodujące:           |     |     |
| a) niewielkie zmiany bez ograniczenia ruchomości  | 1   | 1   |
| b) zmiany z deformacją i ograniczeniem ruchomości w przedziale 10-30%   | 2   | 3   |
| c) zmiany z deformacją i ograniczeniem ruchomości powyżej 30%   | 4   | 5   |
| d) zmiany z deformacją zmianami wtórnymi i ograniczeniem ruchomości powyżej 60%   | 7   | 8   |
| PALEC TRZECI, CZWARTY I PIĄTY   |     |     |
| 128. Utrata całego paliczka lub części paliczka:  |     |     |
| a) utrata części paliczka   | 1   | 1   |
| b) palca trzeciego i czwartego – za każdy paliczek  | 2   | 2   |
| c) palca piątego – za każdy paliczek  | 1,5 | 1,5 |
| 129. Utrata palców III, IV lub V z kością śródreżca   | +4  | +4  |
| 130. Wszelkie inne uszkodzenia w obrębie palców III, IV, V (rany wymagające szycia powyżej 2 cm, złamania, uszkodzenia ścięgien, zniekształcenia, przykurcze stawów, zeszywnienia, zmiany troficzne, czuciowe, protezy, itp.) powodujące: |     |     |
| a) niewielkie zmiany z niewielkim ograniczeniem ruchomości do 20%   | 1   | 1   |
| b) zmiany z deformacją i ograniczeniem ruchomości w przedziale 20-40%   | 2   | 2   |
| c) zmiany z deformacją i ograniczeniem ruchomości powyżej 40%   | 3   | 3   |
| d) zmiany z deformacją zmianami wtórnymi i ograniczeniem ruchomości powyżej 60%   | 4   | 4   |



|   |                       |
|---|-----------------------|
| <b>Uwaga:</b> Przy uszkodzeniach obejmujących większą liczbę palców globalna ocena musi być niższa niż całkowita utrata tych palców i odpowiadać stopniowi użyteczności ręki. Uszkodzenia obejmujące wszystkie palce z pełną utratą użyteczności ręki nie mogą przekroczyć dla ręki prawej 55%, a dla lewej 50%.  |                       |
| <b>J. USZKODZENIE KOŃCZYNY DOLNEJ STAW BIODROWY</b>   |                       |
| 131. Utrata kończyny dolnej przy wyluszczeniu jej w stawie biodrowym lub odjęcie w okolicy podkrętarzowej   | 65                    |
| 132. Uszkodzenia skóry, mięśni, ścięgien (oparzenia, rany wymagające szycia, pęknięcia podskórne, przepukliny mięśniowe itp.) – w zależności od zaburzeń funkcji itp.:  | oceniać wg punktu 140 |
| 133. Zesztywnienie stawu biodrowego – w zależności od ustawienia i wtórnych zaburzeń statyki i dynamiki:  |                       |
| a) w ustawieniu czynnościowo korzystnym   | 20                    |
| b) w ustawieniu czynnościowo niekorzystnym  | 30                    |
| 134. Inne następstwa uszkodzeń stawu biodrowego (zwichnięcie, złamań bliższego końca kości udowej, złamań szyjki, złamań przezkrętarzowych i podkrętarzowych, złamań krętarzy itp.) – w zależności od zakresu ruchów, przemieszczeń, skrócenia, zniekształceń i różnego rodzaju zmian wtórnych:   |                       |
| a) złamania prawidłowo wygojone z nieznacznymi zmianami i skróceniem do 2 cm i zanikami mięśni uda do 2 cm  | 6                     |
| b) ze zmianami wtórnymi i skróceniem od 2 cm do 5 cm, ograniczeniem ruchomości stawu biodrowego do 30%, zanikami mięśni >2 cm i niewydolnością chodu  | 12                    |
| c) z dużymi zmianami wtórnymi, ze skróceniem powyżej 5 cm, ograniczeniem ruchomości stawu biodrowego powyżej 30%, zaniki mięśniowe < 2 cm, z dużą niewydolnością chodu (stosowanie kul, lasek itp.)   | 16                    |
| d) z bardzo ciężkimi zmianami miejscowymi i dolegliwościami wtórnymi (staw wiszący, zmiany kręgosłupa, stawu krzyżowo-biodrowego, kolana itp.)  | 20                    |
| e) leczenie uszkodzenia pierwotną aloplastyką stawu   | 15                    |
| 135. Przykurcze i zesztywnienia powikłane przewlekłym zapaleniem tkanki kostnej, z przetokami, ciałami obcymi   | +5                    |
| <b>Uwaga:</b> Jako wynik urazowego uszkodzenia biodra zgłaszane są często następujące zmiany chorobowe: krwiopochodne ropne zapalenie kości, gruźlica kostno-stawowa, nowotwory, martwice aseptyczne kości, biodro szpotawe dorastających i inne zniekształcenia powodujące zaburzenia statyki. Przy tego rodzaju stanach chorobowych należy szczególną uwagę zwracać na istnienie związku przyczynowego między tymi schorzeniami, a wypadkiem. |                       |
| <b>UDO</b>  |                       |
| 136. Złamanie kości udowej – w zależności od zniekształceń, skrócenia, zaników mięśniowych i ograniczenia ruchów w stawach:   |                       |
| a) złamania prawidłowo wygojone z zachowaną osią, nieznacznymi zmianami i skróceniem do 2 cm i zanikami mięśni uda do 2 cm  | 5                     |
| b) ze zmianami wtórnymi i skróceniem od 2 cm do 5 cm, ograniczeniem ruchomości stawu biodrowego i kolanowego do 30%, zanikami mięśni >2 cm i niewydolnością chodu   | 10                    |
| c) z dużymi zmianami wtórnymi, ze skróceniem powyżej 5 cm, ograniczeniem ruchomości stawu biodrowego powyżej 30%, zaniki mięśniowe < 2 cm, z dużą niewydolnością chodu (stosowanie kul, lasek itp.)   | 15                    |
| 137. Uszkodzenia skóry, mięśni, ścięgien (oparzenia, rany wymagające szycia, pęknięcia podskórne, przepukliny mięśniowe itp.) – w zależności od zaburzeń funkcji itp.:  |                       |
| a) rozległe uszkodzenia (powyżej 5 cm długości lub powyżej 3 cm <sup>2</sup> powierzchni – uszkodzenia mięśni potwierdzone w badaniach obrazowych) bez ograniczenia ruchomości  | 1                     |
| b) zmiany z zaburzeniami funkcji – rozległe (powyżej 10 cm długości lub powyżej 5 cm <sup>2</sup> powierzchni – uszkodzenia mięśni potwierdzone w badaniach obrazowych) z ograniczeniem ruchomości powyżej 30%  | 3                     |
| c) blizny po oparzeniach powyżej stopnia IIA – za 3% TBSA (całkowitej powierzchni ciała)  | 1                     |
| 138. Uszkodzenia dużych naczyń, tętniaki pourazowe – w zależności od stopnia wtórnych zaburzeń troficznych  | 5-10                  |
| 139. Powikłania w postaci przewlekłego zapalenia kości, przetok, zmian troficznych skóry z owrzodzeniami, stawów rzekomych, ubytków kostnych i zmian neurologicznych  | +5                    |
| 140. Uszkodzenia uda powikłane współistniejącym uszkodzeniem nerwu kulszowego ocenia się według pozycji 138-140 powyżej, zwiększając stopień trwałego uszczerbku na zdrowiu w zależności od rozmiarów uszkodzenia nerwu o:  | +20                   |

|   |    |
|---|----|
| <b>Uwaga:</b> Łączny stopień trwałego uszczerbku na zdrowiu ocenianego według pozycji 136-140 nie może przekroczyć 60%.   |    |
| 141. Utrata kończyny – zależnie od długości kikuta i przydatności jego cech do protezowania   | 60 |
| <b>KOLANO</b>   |    |
| 142. Uszkodzenia stawu kolanowego w następstwie złamań kości tworzących staw – w zależności od zakresu ruchów, niestabilności, zniekształceń i różnego rodzaju zmian wtórnych:  |    |
| a) z niewielkim deficytem ruchomości do 20%, bez objawów niestabilności, zaniki mięśni uda do 2 cm  | 4  |
| b) średnie zmiany: objawy niestabilności, zaburzenia osi kończyny, zaniki mięśni >2 cm ograniczenie ruchomości do 30°, niewydolność chodu   | 8  |
| c) duże zmiany z niestabilnością wielopłaszczyznową, zanikami mięśni >4 cm, wysiękiem, ograniczeniem ruchomości >30° i niewydolność chodu wymagająca stałego używania stabilizatora i stosowania kul, lasek itp.                          | 14 |
| d) zesztywnienie całkowite stawu kolanowego   | 20 |
| e) leczenie uszkodzenia pierwotną aloplastyką stawu   | 15 |
| 142A. Uszkodzenie tkanek miękkich kolana (rany wymagające szycia) – bliżny od 3 cm długości   | 1  |
| 143. Uszkodzenia stawów kolanowych: więzadłowe, torebkowe, łąkotek – w zależności od niestabilności i ubytku funkcji:   |    |
| a) leczone unieruchomieniem (gips lub stabilizator) z niewielkim deficytem ruchomości i dolegliwościami subiektywnymi   | 2  |
| b) objawy niestabilności, ograniczenie ruchów do 30%, meniscetomie, przebyte rekonstrukcje więzadeł, zaniki mięśni 1-2 cm (uszkodzenia potwierdzone w badaniach obrazowych)   | 5  |
| c) niestabilności złożone, ograniczenie ruchomości >30%, zaniki mięśni > 2 cm (uszkodzenia potwierdzone w badaniach obrazowych)   | 10 |
| d) bardzo duże zmiany z niestabilnością wielopłaszczyznową dużego stopnia, zanikami mięśni >4 cm, wysiękiem, ograniczeniem ruchomości >50° i niewydolność chodu wymagająca stałego używania stabilizatora i stosowania kul, lasek itp.    | 15 |
| e) zwichnięcie rzepki wymagające repozycji przez lekarza (wyłączone zwichnięcia nawykowe, samonastawienia)  | 2  |
| <b>Uwaga:</b> prawidłowo funkcjonalny zakres ruchów w stawie kolanowym przyjmuje się od 0° dla wyprostu do 120° dla zgięcia. Uszkodzenia skóry oceniać na podstawie punktu 148  |    |
| 144. Utrata kończyny na poziomie stawu kolanowego:  | 55 |
| <b>PODUDZIE</b>   |    |
| 145. Złamanie kości podudzia – w zależności od zniekształcenia, przemieszczenia, powikłań wtórnych, zmian troficznych i czynnościowych kończyny itp.:   |    |
| a) złamania prawidłowo wygojone z zachowaną osią, skróceniem do 2 cm z niewielkim ograniczeniem ruchów stawu skokowego, kolanowego, zanikiem mięśni <2 cm   | 5  |
| b) ze zmianami wtórnymi, skróceniem 2-5 cm, zaburzenia osi kończyny, zanikiem mięśni >2 cm ograniczeniem ruchów stawu skokowego i kolanowego do 30%   | 10 |
| c) z b. dużymi wtórnymi zmianami ze skróceniem >5 cm, duże zaburzenie osi kończyny rozległymi zmianami wtórnymi, dużym ograniczeniem ruchów stawu skokowego i kolanowego powyżej 30%, niewydolność chodu wymagająca stosowania kul, lasek | 15 |
| 146. Powikłania w postaci przewlekłego zapalenia kości, przetok, zmian troficznych skóry z owrzodzeniami, stawów rzekomych, ubytków kostnych i zmian neurologicznych  | +5 |
| 147. Izolowane złamanie kości strzałkowej (oprócz kostki bocznej)   | 2  |
| 148. Uszkodzenie tkanek miękkich podudzia, rany wymagające szycia, uszkodzenia mięśni i ścięgna Achillesa – zależnie od rozległości uszkodzenia, zaburzeń czynnościowych:   |    |
| a) rozległe uszkodzenia (powyżej 5 cm długości lub powyżej 3 cm <sup>2</sup> powierzchni – uszkodzenia mięśni potwierdzone w badaniach obrazowych) bez ograniczenia ruchomości  | 1  |
| b) zmiany z zaburzeniami funkcji – rozległe powyżej 10 cm długości lub powyżej 5 cm <sup>2</sup> powierzchni – uszkodzenia mięśni potwierdzone w badaniach obrazowych (z ograniczeniem ruchomości powyżej 30%)                            | 3  |
| c) uszkodzenia ścięgna Achillesa (z urazu bezpośredniego) – leczone operacyjnie   | 5  |

|   |    |
|---|----|
| d) blizny po oparzeniach powyżej stopnia IIA – za 3% TBSA (całkowitej powierzchni ciała)  | 1  |
| 149. Utrata kończyny w obrębie podudzia – w zależności od charakteru kikuta, długości, przydatności do zaprotezowania i zmian wtórnych w obrębie kończyny:  |    |
| a) przy długości kikuta do 8 cm, mierząc od szpary stawowej   | 50 |
| b) przy dłuższych kikutach  | 40 |
| <b>STAW GOLENIOWO-SKOKOWY I SKOKOWO-PIĘTOWY, STOPA</b>  |    |
| 150. Uszkodzenie stawu skokowego (w następstwie wykręcenia, zwichnięcia, ran wymagających szycia – pow. 4 cm), ze zniekształceniem, upośledzeniem funkcji ruchowej i statycznej stopy – w zależności od ich stopnia i dolegliwości: |    |
| a) leczone z niewielkim deficytem ruchomości  | 1  |
| b) miernego stopnia dolegliwości, z ograniczeniem zgięcia grzbietowego i podeszwowego stawu skokowo-goleniowego powyżej 20 (uszkodzenia potwierdzone w badaniach obrazowych)  | 3  |
| c) z ograniczeniem ruchów stawu skokowo-goleniowego powyżej 50% z deformacją i objawami niestabilności (uszkodzenia potwierdzone w badaniach obrazowych)  | 5  |
| d) dużego stopnia zniekształcenia, upośledzeniem chodu, powikłania w postaci przewlekłego zapalenia kości, stawu, przetokami, martwicą aseptyczną, zmianami neurologicznymi itp. wymagające stosowania kul, lasek itp.              | 10 |
| 151. Złamania i zwichnięcia kości wchodzących w skład stawu goleniowo-skokowego i skokowo-piętowego, nasad dalszych kości podudzia – w zależności od zniekształceń, ograniczenia ruchomości itp.:                                   |    |
| a) złamanie izolowane kostki z ograniczeniem ruchomości do 20%  | 3  |
| b) średniego stopnia z ograniczeniem ruchomości do 50%  | 5  |
| c) dużego stopnia z ograniczeniem ruchomości powyżej 50% z wyraźną deformacją   | 10 |
| 152. Zesztywnienie stawu skokowego – w zależności od ustawienia stopy, zmian wtórnych i powikłań:   |    |
| a) pod kątem zbliżonym do prostego  | 10 |
| b) w ustawieniach czynnościowo niekorzystnych   | 15 |
| <b>Uwaga:</b> uszkodzenia skóry oceniać na podstawie punktu 148   |    |
| 153. Złamania kości piętowej lub skokowej z przemieszczeniem, zniekształceniem i innymi zmianami wtórnymi zależnie od wielkości zaburzeń czynnościowych:  |    |
| a) niewielkiego stopnia bez ograniczenia ruchomości   | 3  |
| b) średniego stopnia ograniczenie ruchomości powyżej 30%  | 5  |
| c) znacznego stopnia ograniczenie ruchomości powyżej 50% (z wyraźną deformacją)   | 8  |
| d) znacznego stopnia ze zniekształceniami kości lub z powikłaniami wtórnymi – wymagającego zaopatrzenia w obuwie ortopedyczne   | 12 |
| 154. Utrata kości piętowej lub kostkowej – w zależności od dolegliwości, przemieszczeń, zniekształceń, zaburzeń statyki:  |    |
| a) częściowa – powyżej 30%  | 10 |
| b) całkowita  | 20 |
| 155. Uszkodzenie kości stępu z przemieszczeniem, zniekształceniami i innymi zmianami wtórnymi zależnie od wielkości zaburzeń czynnościowych:  |    |
| a) niewielkiego stopnia bez ograniczenia ruchomości   | 1  |
| b) średniego stopnia z ograniczeniem ruchomości powyżej 20%   | 3  |
| c) znacznego stopnia lub z powikłaniami i ograniczeniem ruchomości powyżej 50%  | 5  |
| 156. Złamania kości śródstopia:   |    |
| a) złamanie jednej kości z niewielkim przemieszczeniem  | 2  |
| b) złamania dwóch kości z przemieszczeniem i zniekształceniem   | 3  |
| c) złamanie trzech kości ze zniekształceniem  | 5  |
| d) złamanie czterech kości ze zniekształceniem  | 7  |
| e) złamania wielu kości ze zniekształceniem i upośledzeniem chodu   | 10 |

|   |         |         |
|---|---------|---------|
| 157. Złamania kości śródstopia powikłane zapaleniem kości, przetokami, wtórnymi zmianami troficznymi i zmianami neurologicznymi ocenia się według pozycji 156 powyżej, zwiększając stopień trwałego uszczerbku na zdrowiu w zależności od stopnia powikłań o: |         | +5      |
| 158. Inne uszkodzenia stopy (rany wymagające szycia) i zmiany zniekształcające – w zależności od stopnia upośledzenia czynności:  |         |         |
| a) rozległe (powyżej 5 cm długości lub powyżej 3 cm <sup>2</sup> powierzchni) bez ograniczeń ruchomości   | 1       |         |
| b) zmiany z zaburzeniami funkcji – rozległe (powyżej 10 cm długości lub powyżej 5 cm <sup>2</sup> powierzchni) z ograniczeniem ruchomości powyżej 30%   | 2       |         |
| c) blizny po oparzeniach powyżej stopnia IIA – za 2% TBSA (całkowitej powierzchni ciała)  | 1       |         |
| 159. Utrata stopy w całości   |         | 45      |
| 160. Utrata stopy na poziomie stawu Choparta  |         | 35      |
| 161. Utrata stopy w stawie Lisfranka  |         | 25      |
| 162. Utrata stopy w obrębie kości śródstopia  |         | 20      |
| <b>PALCE STOPY</b>  |         |         |
| 163. Uszkodzenie palucha:   |         |         |
| a) rany wymagające szycia, złamania bez przemieszczenia   | 1       |         |
| b) zmiany z ograniczeniem ruchomości powyżej 50%  | 3       |         |
| 164. Utrata palucha:  |         |         |
| a) części paliczka paznokciowego  |         | 2       |
| b) paliczka paznokciowego   |         | 4       |
| c) utrata całego palucha  |         | 8       |
| 165. Utrata palucha wraz z I kością śródstopia:   |         | 12      |
| 166. Utrata palców II-V za każdy utracony palec:  |         |         |
| a) w części – ½ długości  |         | 1       |
| b) w całości  |         | 2       |
| 167. Utrata V palca wraz z kością śródstopia:   |         | 8       |
| 168. Utrata palców II-IV z kością śródstopia, za każdy palec:   |         | 5       |
| 169. Inne uszkodzenia i zniekształcenia palców – za każdy palec:  |         | 0,5     |
| <b>K. PORAZENIE LUB NIEDOWŁADY POSZCZEGÓLNYCH NERWÓW OBWODOWYCH</b>   |         |         |
| 170. Uszkodzenie częściowe lub całkowite – w zależności od stopnia zaburzeń:  | L       | P       |
| a) nerwu przeponowego poniżej jego połączenia z nerwem podobojczykowym  |         | 5       |
| b) nerwu piersiowego długiego   | 5       | 7       |
| c) nerwu pachowego<br>– częściowe<br>– całkowite  | 3<br>6  | 4<br>8  |
| d) nerwu mięśniowo-skrótnego<br>– częściowe<br>– całkowite  | 3<br>6  | 4<br>8  |
| e) nerwu promieniowego powyżej odejścia gałązki do mięśnia trójgłowego ramienia<br>– częściowe<br>– całkowite   | 6<br>14 | 8<br>20 |
| f) nerwu promieniowego poniżej odejścia gałązki od mięśnia trójgłowego ramienia<br>– częściowe<br>– całkowite   | 7<br>14 | 8<br>16 |
| g) nerwu promieniowego nad wejściem do kanału mięśnia odwracacza przedramienia<br>– częściowe<br>– całkowite  | 6<br>10 | 7<br>13 |
| h) nerwu promieniowego po wyjściu z kanału mięśnia odwracacza przedramienia<br>– częściowe<br>– całkowite   | 4<br>8  | 5<br>10 |
| i) nerwu pośrodkowego w zakresie ramienia<br>– częściowe<br>– całkowite   | 7<br>14 | 8<br>16 |
| j) nerwu pośrodkowego w zakresie nadgarstka<br>– częściowe<br>– całkowite   | 4<br>10 | 6<br>14 |
| k) nerwu łokciowego<br>– częściowe<br>– całkowite   | 4<br>10 | 6<br>14 |





|  |          |          |
|--|----------|----------|
| l) spłotu barkowego części nadobojczykowej (górnej)<br>– częściowe<br>– całkowite  | 6<br>16  | 8<br>18  |
| ł) spłotu barkowego części podobojczykowej (dolnej)<br>– częściowe<br>– całkowite  | 8<br>20  | 10<br>22 |
| m) pozostałych nerwów odcinka szyjno-piersiowego   | 1-5      |          |
| n) nerwu zasłonowego<br>– częściowe<br>– całkowite   | 3<br>6   |          |
| o) nerwu udowego<br>– częściowe<br>– całkowite   | 8<br>15  |          |
| p) nerwów pośladowych (górnego i dolnego)<br>– częściowe<br>– całkowite  | 3<br>6   |          |
| q) nerwu sromowego wspólnego<br>– częściowe<br>– całkowite   | 3<br>6   |          |
| r) nerwu kulszowego przed podziałem na nerw piszczelowy i strzałkowy<br>– częściowe<br>– całkowite   | 10<br>30 |          |
| s) nerwu piszczelowego<br>– częściowe<br>– całkowite   | 5<br>12  |          |
| t) nerwu strzałkowego wspólnego<br>– częściowe<br>– całkowite  | 4<br>8   |          |
| u) spłotu łądźwiowo-krzyżowego<br>– częściowe<br>– całkowite   | 10<br>30 |          |
| w) pozostałych nerwów odcinka łądźwiowo-krzyżowego   | 1-5      |          |
| <b>Uwaga:</b> Według pozycji 170 ocenia się tylko uszkodzenia nerwów obwodowych. W przypadkach współistnienia uszkodzeń kostnych, mięśniowych i nerwowych należy stosować ocenę według pozycji dotyczących uszkodzeń kończyn górnych i dolnych. Konieczna ocena ilościowa oparta na badaniach przewodnictwa nerwowo-mięśniowego (EMG). |          |          |
| 171. Ostre zatrucie gazami, substancjami chemicznymi:  |          |          |
| a) ze stwierdzoną utratą przytomności wymagającą hospitalizacji bez zmian wtórnych w narządach wewnętrznych  | 3        |          |
| b) z trwałymi uszkodzeniami układu oddechowego i sercowo-naczyniowego / potwierdzone w badaniach dodatkowych   | 15       |          |
| c) z trwałymi uszkodzeniami układu krwiotwórczego  | 15       |          |
| <b>Uwaga:</b> Przy urazach pośrednich, wysiłkowych mięśni i ścięgien /np. ścięgno Achillesa, ścięgna mięśnia dwugłowego ramienia, mięśnia trójgłowego łydki, mięśnia czworogłowego uda, przywodzicieli uda itp./ należy uwzględnić stan chorobowy w wysokości 50% TU.  |          |          |
| <b>L. USZKODZENIA PLECÓW I ICH NASTĘPSTWA</b>  |          |          |
| 172. Urazy części miękkich pleców – w zależności od stopnia zniekształcenia, rozległości blizn, ubytków mięśni:  |          |          |
| a) widoczne zniekształcenia, ubytki i blizny skórne, rozległe (powyżej 3 cm długości), widoczne, szpecące, nieograniczające ruchomości pleców  | 1        |          |
| b) blizny po oparzeniach powyżej stopnia IIA – za 3% T BSA (całkowitej powierzchni ciała)  | 1        |          |

## ZAŁĄCZNIK NR 2 – Tabela poważnych urazów

| POWAŻNY URAZ   | Wskaźnik % |
|--|------------|
| <b>USZKODZENIA GŁOWY</b>   |            |
| Zaburzenia mowy: afazja całkowita (sensoryczna lub sensoryczno – motoryczna) z agrafią i aleksją   | 60         |
| <b>PORAŻENIA I NIEDOWŁADY POŁOWICZE</b>  |            |
| Porażenie połowicze lub paraplegie (porażenia kończyn dolnych) uniemożliwiające samodzielne stanie i chodzenie 0 – 1° wg skali Lovette'a | 100        |
| <b>USZKODZENIA TWARZY</b>  |            |
| Całkowita utrata języka  | 40         |

| POWAŻNY URAZ   | Wskaźnik % |          |
|--|------------|----------|
| Utrata nosa w całości (łącznie z kośćmi nosa)  | 20         |          |
| <b>USZKODZENIA NARZĄDU WZROKU</b>  |            |          |
| Całkowita utrata w obu oczach  | 100        |          |
| Całkowita utrata wzroku jednego oka z jednoczesnym wyluszczeniem gałki ocznej                        | 38         |          |
| <b>USZKODZENIA NARZĄDU SŁUCHU</b>  |            |          |
| Całkowita utrata jednej małżowiny usznej   | 15         |          |
| Całkowita utrata obu małżowin usznych  | 25         |          |
| <b>KOŃCZYNA GÓRNA</b>  |            |          |
|  | <b>P</b>   | <b>L</b> |
| Utrata kończyny w barku  | 70         | 65       |
| Utrata kończyny wraz z łopatką   | 75         | 70       |
| Utrata kończyny w obrębie przedramienia i nadgarstka   | 55         | 50       |
| Utrata kciuka – obu paliczków z kością śródreżca   | 15         | 15       |
| Utrata palca wskazującego z kością śródreżca   | 20         | ---      |
| <b>KOŃCZYNA DOLNA</b>  |            |          |
| Utrata kończyny dolnej przy wyluszczeniu jej w stawie biodrowym lub odjęcie w okolicy podkłętarzowej | 65         |          |
| Utrata kończyny na poziomie stawu kolanowego   | 55         |          |
| Utrata kończyny w obrębie podudzia – przy długości kikuta do 8 cm mierząc od szpary stawowej         | 50         |          |
| Utrata całkowita kości piętowej lub kostkowej  | 20         |          |
| Utrata stopy w całości   | 45         |          |
| Utrata stopy na poziomie stawu Choparta  | 35         |          |
| Utrata stopy w stawie Lisfranka  | 25         |          |
| Utrata stopy w obrębie kości śródstopia  | 20         |          |
| Utrata całego palucha  | 8          |          |
| Utrata palucha wraz z I kością śródstopia  | 12         |          |
| <b>USZKODZENIA KLATKI PIERSIOWEJ</b>   |            |          |
| Utrata całkowita gruczołu piersiowego kobiet   | 15         |          |
| <b>USZKODZENIE BRZUCHA</b>   |            |          |
| Uszkodzenie śledziony:   |            |          |
| a) utrata u osób powyżej 18 roku życia   | 10         |          |
| b) utrata u osób poniżej 18 roku życia   | 15         |          |
| <b>USZKODZENIA NARZĄDÓW MOCZOWOPŁCIOWYCH</b>   |            |          |
| Utrata jednej nerki przy drugiej zdrowej i prawidłowo działającej                                    | 25         |          |
| Utrata jednej nerki przy wyraźnym upośledzeniu funkcjonowania drugiej nerki                          | 35         |          |
| Utrata prącia  | 35         |          |
| Utrata macicy:   |            |          |
| a) w wieku do 45 lat   | 35         |          |
| b) w wieku powyżej 45 lat  | 20         |          |
| Utrata obu jąder lub jajników:   |            |          |
| a) utrata w wieku do 50 roku życia   | 30         |          |
| b) utrata w wieku po 50 roku życia   | 20         |          |

## ZAŁĄCZNIK NR 3 – Tabela dotycząca „progresji 500”

| % trwałego uszczerbku na zdrowiu/poważny uraz | % sumy ubezpieczenia | % trwałego uszczerbku na zdrowiu/poważny uraz | % sumy ubezpieczenia | % trwałego uszczerbku na zdrowiu/poważny uraz | % sumy ubezpieczenia | % trwałego uszczerbku na zdrowiu/poważny uraz | % sumy ubezpieczenia |
|---|----------------------|---|----------------------|---|----------------------|---|----------------------|
| 1   | 1                    | 26  | 26                   | 51  | 72                   | 76  | 146                  |
| 2   | 2                    | 27  | 27                   | 52  | 74                   | 77  | 152                  |
| 3   | 3                    | 28  | 28                   | 53  | 76                   | 78  | 158                  |
| 4   | 4                    | 29  | 29                   | 54  | 78                   | 79  | 164                  |
| 5   | 5                    | 30  | 30                   | 55  | 80                   | 80  | 170                  |
| 6   | 6                    | 31  | 32                   | 56  | 82                   | 81  | 176                  |
| 7   | 7                    | 32  | 34                   | 57  | 84                   | 82  | 182                  |
| 8   | 8                    | 33  | 36                   | 58  | 86                   | 83  | 188                  |
| 9   | 9                    | 34  | 38                   | 59  | 88                   | 84  | 194                  |
| 10  | 10                   | 35  | 40                   | 60  | 90                   | 85  | 200                  |
| 11  | 11                   | 36  | 42                   | 61  | 92                   | 86  | 220                  |
| 12  | 12                   | 37  | 44                   | 62  | 94                   | 87  | 240                  |
| 13  | 13                   | 38  | 46                   | 63  | 96                   | 88  | 260                  |
| 14  | 14                   | 39  | 48                   | 64  | 98                   | 89  | 280                  |
| 15  | 15                   | 40  | 50                   | 65  | 100                  | 90  | 300                  |
| 16  | 16                   | 41  | 52                   | 66  | 102                  | 91  | 320                  |
| 17  | 17                   | 42  | 54                   | 67  | 104                  | 92  | 340                  |
| 18  | 18                   | 43  | 56                   | 68  | 106                  | 93  | 360                  |
| 19  | 19                   | 44  | 58                   | 69  | 108                  | 94  | 380                  |
| 20  | 20                   | 45  | 60                   | 70  | 110                  | 95  | 400                  |
| 21  | 21                   | 46  | 62                   | 71  | 116                  | 96  | 420                  |
| 22  | 22                   | 47  | 64                   | 72  | 122                  | 97  | 440                  |
| 23  | 23                   | 48  | 66                   | 73  | 128                  | 98  | 460                  |
| 24  | 24                   | 49  | 68                   | 74  | 134                  | 99  | 480                  |
| 25  | 25                   | 50  | 70                   | 75  | 140                  | 100   | 500                  |

## ZAŁĄCZNIK NR 4 – Wykaz środków specjalnych

| Lp. | Wyszczególnienie   |
|-----|--|
|     | <b>PRZEDMIOTY ORTOPEDYCZNE</b>   |
|     | <b>Protezy kończyn dolnych</b>   |
|     | <b>Protezy kończyn dolnych przy amputacji w obrębie stopy</b>  |
| 1   | Proteza wkładka do buta uzupełniająca stopę po amputacji palców  |
| 2   | Proteza uzupełniająca stopę: skórzana albo z tworzywa sztucznego   |
| 3   | Proteza ze stawem skokowym albo bez stawu skokowego przy amputacji wg Lisfranca lub Choparta: skórzana albo z tworzywa sztucznego  |
|     | <b>Protezy kończyn dolnych przy amputacji w obrębie podudzia</b>   |
| 4   | Proteza ze stawem skokowym albo bez przy amputacji wg Pirogowa lub Syme'a: skórzana albo z tworzywa sztucznego   |
| 5   | Proteza podudzia: skórzana albo z tworzywa sztucznego, albo drewniana, albo z innych materiałów niewymienionych, z tulejką uda ze skóry, z zawieszeniem lub bez, stopa ze stawem skokowym albo stopa typu SACH                         |
| 6   | Proteza podudzia tymczasowa: z zawieszeniem lub bez, stopa ze stawem skokowym albo stopa typu SACH   |
| 7   | Proteza podudzia: skórzana albo drewniana, albo z tworzywa sztucznego, albo modułarna, z zawieszeniem lub bez, stopa ze stawem skokowym albo stopa typu SACH   |
|     | <b>Protezy kończyn dolnych przy amputacji w obrębie uda</b>  |
| 8   | Proteza uda przy amputacji wg Grittiiego lub wyluszczenia w stawie kolanowym: skórzana albo drewniana, albo z tworzywa sztucznego z zawieszeniem lub bez, stopa ze stawem skokowym albo stopa typu SACH                                |
| 9   | Proteza uda tymczasowa: z zawieszeniem lub bez, stopa ze stawem skokowym albo stopa typu SACH  |
| 10  | Proteza uda: drewniana albo z tworzywa sztucznego, z zawieszeniem lub bez, stopa ze stawem skokowym albo stopa typu SACH   |
| 11  | Proteza uda z lejem kikutowym skórzany: goleń i kolano drewniane albo goleń i kolano z tworzywa sztucznego, albo goleń ze skóry, albo z drewna, albo z tworzywa, z zawieszeniem lub bez, stopa ze stawem skokowym albo stopa typu SACH |
| 12  | Proteza uda modułarna: z miękkim pokryciem ciała podobnym albo proteza wykonana z innych niewymienionych materiałów, z zawieszeniem lub bez, stopa ze stawem skokowym albo stopa typu SACH   |
| 13  | Proteza uda szczudłowa   |
|     | <b>Protezy kończyn dolnych przy pełnej amputacji w obrębie uda (wyluszczenie w stawie biodrowym)</b>   |
| 14  | Proteza przy wyluszczeniu w stawie biodrowym: typ kanadyjski albo konwencjonalny, stopa ze stawem skokowym albo stopa typu SACH  |
| 15  | Proteza tymczasowa przy wyluszczeniu w stawie biodrowym: stopa ze stawem skokowym albo stopa typu SACH   |
| 16  | Kosz biodrowy przy obustronnym wyluszczeniu w stawach biodrowych: skórzany albo z tworzywa sztucznego, z uchwytami dla kończyn górnych   |



|  |   |
|--|---|
| 17   | Protezy wyrównanie skrętu kończyny dolnej: stopa ze stawem skokowym albo stopa typu SACH, z zawieszeniem lub bez  |
| <b>Wyposażenie dodatkowe do protez kończyn dolnych</b> |   |
| 18   | Pończocha kikutowa – przy amputacji w obrębie stopy   |
| 19   | Pończocha kikutowa – przy amputacji podudzia  |
| 20   | Pończocha kikutowa – przy amputacji uda   |
| 21   | Pończocha kikutowa albo majteczki przy jednostronnej pełnej amputacji kończyny dolnej albo majteczki przy obustronnej pełnej amputacji kończyn dolnych  |
| <b>Protezy kończyn górnych</b>                         |   |
| 22   | Proteza kosmetyczna części ręki   |
| 23   | Proteza kosmetyczna przedramienia: skórzana albo z tworzywa sztucznego, z dłonią protezową, z zawieszeniem lub bez  |
| 24   | Proteza kosmetyczna przedramienia: z elementów modularnych, z miękkim pokryciem ciała podobnym, z dłonią protezową, z zawieszeniem lub bez  |
| 25   | Proteza kosmetyczna przedramienia: skórzana albo z tworzywa sztucznego, z tulejką ramienia, z dłonią protezową  |
| 26   | Proteza kosmetyczna przedramienia: z elementów modularnych, z tulejką ramienia, z miękkim pokryciem ciała podobnym, z dłonią protezową  |
| 27   | Proteza kosmetyczna ramienia: z elementów modularnych, z miękkim pokryciem ciała podobnym, z dłonią protezową, z zawieszeniem lub bez   |
| 28   | Proteza kosmetyczna ramienia: skórzana albo z tworzywa sztucznego, lej ze skóry albo z tworzywa, z dłonią protezową, z zawieszeniem lub bez   |
| 29   | Proteza kosmetyczna całej kończyny górnej: ze stawem barkowym albo bez stawu barkowego, skórzana albo z tworzywa sztucznego, z dłonią protezową, z zawieszeniem lub bez                         |
| 30   | Proteza kosmetyczna całej kończyny górnej: ze stawem barkowym albo bez stawu barkowego, z elementów modularnych, z miękkim pokryciem ciała podobnym, z dłonią protezową, z zawieszeniem lub bez |
| 31   | Proteza robocza mechaniczna części ręki   |
| 32   | Proteza robocza mechaniczna przedramienia: z dłonią protezową, z zawieszeniem   |
| 33   | Proteza robocza mechaniczna ramienia: z dłonią protezową, z zawieszeniem  |
| 34   | Proteza robocza mechaniczna przy pełnej amputacji kończyny górnej: z dłonią protezową, z zawieszeniem   |
| <b>Wyposażenie dodatkowe do protez kończyn górnych</b> |   |
| 35   | Uchwyty robocze do protez kończyn górnych, np.: hak wieloczynnościowy albo hak dwudzielny   |
| 36   | Pończochy kikutowe - przy amputacji przedramienia   |
| 37   | Pończochy kikutowe - przy amputacji ramienia  |
| 38   | Pończochy kikutowe - przy pełnej amputacji kończyny górnej  |
| <b>Aparaty ortopedyczne na kończyny dolne</b>          |   |
| 39   | Aparat korekcyjny palucha koślawego   |
| 40   | Aparaty odciążająco-korekcyjne dla palców stóp  |
| 41   | Szyna spiralna z sandałem: strzałkowa albo pischelowa   |
| 42   | Szyna strzałkowa ze strzemiem do buta, z podciąganiem sprężynowym lub bez   |
| 43   | Aparat na opadającą stopę (stopowo-goleniowy tylny)   |
| 44   | Podciąg gumowy zapobiegający opadaniu stopy   |
| 45   | Aparat drutowy do kolana z podciąganiem sprężynowym   |
| 46   | Aparat na opadającą stopę: z mocowaniem do zapiętka obuwia albo z uchwytem żabkowym za obcas albo z regulowanym podciąganiem stopy  |
| 47   | Aparat szynowo-opaskowy na podudziu, ze strzemiem do buta albo z sandałem   |
| 48   | Aparat tulejkowy na podudziu: skórzany albo z tworzywa sztucznego, ze strzemiem do buta albo z sandałem   |
| 49   | Tutor unieruchamiający stopę i staw skokowy: skórzany albo z tworzywa sztucznego  |
| 50   | Aparat do kolana odciążający z oparciem podrzepkowym, ze strzemiem do buta albo z sandałem  |
| 51   | Aparat szynowo-opaskowy na całą kończynę dolną: z tulejką uda lub bez, ze strzemiem do buta albo z sandałem   |

|   |  |
|---|--|
| 52  | Aparat na goleń i udo: szynowo-opaskowy lub tulejkowy, skórzany albo z tworzywa sztucznego   |
| 53  | Aparat DAFO  |
| 54  | Aparat zapobiegający przeprostowi kolana   |
| 55  | Aparat jednoszynowy stabilizujący staw kolanowy  |
| 56  | Aparat tulejkowy na całą kończynę dolną: skórzany albo z tworzywa sztucznego, ze strzemiem do buta albo z sandałem   |
| 57  | Tutor na całą kończynę dolną: skórzany albo z tworzywa sztucznego, ze strzemiem do buta albo z sandałem  |
| 58  | Aparat odciążający kończynę dolną typu Thomasa: z tulejką uda skórzaną albo z tworzywa sztucznego  |
| 59  | Aparat rotujący stopę jednoszynowy sprężynowy  |
| 60  | Aparat unieruchamiający staw biodrowy (udowo-biodrowy): szynowo-opaskowy, z tworzywa sztucznego  |
| 61  | Łuska na całą kończynę dolną z tworzywa sztucznego, z przegubem albo bez   |
| 62  | Łuska na goleń i stopę: z tworzywa sztucznego, z przegubem skokowym albo bez   |
| <b>Wyposażenie dodatkowe do aparatów ortopedycznych na kończyny dolne</b> |  |
| 63  | Pas biodrowy z szyną   |
| 64  | Niski kosz biodrowy z szyną biodrową   |
| 65  | Wysoki kosz biodrowy z szyną biodrową  |
| <b>Aparaty ortopedyczne na kończyny górne</b>                             |  |
| 66  | Aparat korygujący osłabienia wyprostu i odwiedzenia kciuka oraz wyprostu wskaziciela   |
| 67  | Aparat korygujący osłabienia wyprostu palców ręki  |
| 68  | Aparat utrzymujący wyprost palców  |
| 69  | Aparat redresujący: przykurcz wyprostny palca lub przykurcz zgięciowy palca (Capenera)   |
| 70  | Aparat redresujący: przykurcz wyprostny stawów śródrečno-palcowych lub śródrečno-palcowych i międzypaliczkowych lub przykurcz przywiedzeniowy kciuka   |
| 71  | Aparat redresujący staw łokciowy   |
| 72  | Aparat podpórczo-stabilizujący nadgarstek, dłoń i palce: podpórczy nadgarstka Bunnela albo stabilizujący nadgarstek i podpierający dłoń Hommonda, albo podpórczy dłoni i palców z opozycją kciuka - Oppenheimera |
| 73  | Aparat korygujący niedowład prostowników nadgarstka i palców   |
| 74  | Aparat korygujący Lamba  |
| 75  | Aparat korekcyjny ręki typu: Andersona albo Bunnela, albo Vermoni-Nicella, albo Oppenheimera   |
| 76  | Aparat na rękę i przedramię wg Engena  |
| 77  | Aparat na rękę i przedramię wg Swansona albo wg Bunnela, wspomagający zgięcie albo wspomagający wyprost  |
| 78  | Łuska na dłoń i przedramię: pełna albo trójczęściowa   |
| 79  | Aparat redresujący radializację ręki: taśmowy albo drutowy   |
| 80  | Aparat czynniący palce ze zgięciem grzbietowym nadgarstka  |
| 81  | Aparat czynniący palce   |
| 82  | Aparat do redresji i usprawnienia zginaczy palców  |
| 83  | Tutor nadgarstka: skórzany albo z tworzywa sztucznego  |
| 84  | Tutor ustalający nadgarstek z cięgnami sprężynowymi prostującymi palce   |
| 85  | Szyna na dłoń i przedramię korygująca zniekształcenie ręki: aluminiowa albo z tworzywa sztucznego  |
| 86  | Aparat na przedramię i ramię: szynowo-opaskowy lub tulejkowy, skórzany albo z tworzywa sztucznego  |
| 87  | Tutor łokciowy: skórzany albo z tworzywa sztucznego  |
| 88  | Aparat na ramię i bark ze stawem barkowym albo bez: skórzany albo z tworzywa sztucznego  |
| 89  | Aparat odwodzący kończynę górną: z zawieszeniem szelkowym albo z zawieszeniem na chomaćce albo sprężynowy  |
| 90  | Szyna odwodząca  |
| 91  | Szyna elewacyjna   |
| <b>Ortezy kończyny dolnej</b>   |  |
| 92  | Orteza korekcyjna palucha koślawego  |
| 93  | Orteza odciążająco-korekcyjna dla palców stóp  |

|                               |   |   |   |
|-------------------------------|---|---|---|
| 94                            | Orteza stabilizująca staw skokowy   | 137                                     | Orteza korygująca Lamba   |
| 95                            | Szyna spiralna z sandałem: strzałkowa albo pischzelowa  | 138                                     | Orteza korekcyjna ręki typu: Andersona albo Bunnela, albo Vermoni-Nicella, albo Oppenheimera  |
| 96                            | Szyna strzałkowa ze strzemiem do buta, z podciąganiem sprężynowym albo bez  | 139                                     | Orteza na rękę i przedramię wg Engena albo łuska śródrečna, albo łuska z szyną przedramienia, albo łuska z wysięgnikiem i podciągami palców |
| 97                            | Orteza na opadającą stopę (stopowo-goleniowa tylna)   | 140                                     | Orteza na rękę i przedramię: wg Swansona albo wg Bunnela wspomagająca zgięcie albo wspomagająca wyprost                                     |
| 98                            | Podciąg gumowy zapobiegający opadaniu stopy   | 141                                     | Łuska na dłoń i przedramię: pełna albo trójczęściowa  |
| 99                            | Orteza stopowo-goleniowa  | 142                                     | Orteza redresująca radializację ręki: taśmowa albo drutowa  |
| 100                           | Aparat drutowy do kolana z podciąganiem sprężynowym   | 143                                     | Łuska grzbietowa dłoni i przedramienia z ciągnami sprężynowymi palców   |
| 101                           | Orteza na opadającą stopę: z mocowaniem do zapiętka obuwia albo z uchwytem żabkowym za obcas, albo z regulowanym podciąganiem stopy   | 144                                     | Orteza nadgarstka: skórzana albo z tworzywa sztucznego  |
| 102                           | Aparat szynowo-opaskowy na podudzie ze strzemiem do buta albo z sandałem  | 145                                     | Orteza ustalająca nadgarstek z ciągnami sprężynowymi prostującymi palce   |
| 103                           | Aparat tulejkowy na podudzie: skórzany albo z tworzywa sztucznego, ze strzemiem do buta albo z sandałem   | 146                                     | Orteza na dłoń i przedramię korygująca zniekształcenia ręki: aluminiowa albo z tworzywa sztucznego  |
| 104                           | Orteza unieruchamiająca stopę i staw skokowy: skórzana albo z tworzywa sztucznego   | 147                                     | Orteza łokciowa: skórzana albo z tworzywa sztucznego  |
| 105                           | Orteza do kolana odciążająca z oparciem podrzepkowym, ze strzemiem do buta albo z sandałem  | 148                                     | Aparat na przedramię i ramię: szynowo-opaskowy lub tulejkowy, skórzany albo z tworzywa sztucznego   |
| 106                           | Aparat szynowo-opaskowy na całą kończynę dolną: z tulejką uda lub bez, ze strzemiem do buta albo z sandałem   | 149                                     | Orteza czynnościowa kończyny górnej ze stawem Hosmera   |
| 107                           | Łuska na goleń i stopę: z tworzywa sztucznego z przegubem skokowym albo bez   | 150                                     | Orteza na ramię i bark: ze stawem barkowym albo bez, skórzana albo z tworzywa sztucznego  |
| 108                           | Orteza stawu kolanowego stabilizująca: z szynami (stalkami), sznurowana lub na rzepy  | 151                                     | Orteza odwodząca kończynę górną: z zawieszeniem szelkowym albo z zawieszeniem na chomącie albo sprężynowa                                   |
| 109                           | Orteza stawu kolanowego stabilizująco-korygująca z regulatorem ustawienia zgięcia stawu   | 152                                     | Orteza elewacyjna   |
| 110                           | Orteza na goleń i udo: szynowo-opaskowa lub tulejkowa, skórzana albo z tworzywa sztucznego  | 153                                     | Orteza odwodząca  |
| 111                           | Łuska na całą kończynę dolną: z tworzywa sztucznego, z przegubem albo bez   | 154                                     | Orteza stabilizująco-odciążająca  |
| 112                           | Szyna nocna na całą kończynę dolną z sandałem korygująca koślawość lub szpotawość kolana  | 155                                     | Temblak kończyny górnej   |
| 113                           | Orteza redresująca staw kolanowy  | <b>Gorsety i kołnierze ortopedyczne</b> |   |
| 114                           | Orteza rzepki stabilizująca   | 156                                     | Gorset szkieletowy (Calota)   |
| 115                           | Orteza zapobiegająca przeprostowi kolana  | 157                                     | Gorset doniczkowy: skórzany albo z tworzywa sztucznego  |
| 116                           | Orteza jednoszynowa stabilizująca staw kolanowy   | 158                                     | Gorset szkieletowy unieruchamiający górny odcinek piersiowy kręgosłupa: z kołnierzem albo z diademem  |
| 117                           | Aparat tulejkowy na całą kończynę dolną: skórzany albo z tworzywa sztucznego, ze strzemiem do buta albo z sandałem  | 159                                     | Gorset Jewetta: z ramą tylną lub z taśmami tylnymi  |
| 118                           | Tutor na całą kończynę dolną: skórzany albo z tworzywa sztucznego, ze strzemiem do buta albo z sandałem   | 160                                     | Gorset reklinacyjny z rozwórkami śrubowymi  |
| 119                           | Orteza rotująca stopę jednoszynowa sprężynowa   | 161                                     | Gorset lędźwiowo-krzyżowy wg Williamsa  |
| 120                           | Aparat odciążający kończynę dolną: typu Thomasa, z tulejką uda skórzaną albo z tworzywa sztucznego  | 162                                     | Gorset odciążający typu Milwaukee-Blounta: z koszem skórzany albo z koszem z tworzywa sztucznego  |
| 121                           | Szyna Engelmana   | 163                                     | Gorset korekcyjny do leczenia skolioz   |
| 122                           | Szyna Saint-Germaina  | 164                                     | Prostotrzymacz wg Hohmanna  |
| 123                           | Szyna Denis-Browna, bez sandałów albo z sandałkami  | 165                                     | Prostotrzymacz wg Taylora   |
| 124                           | Poduszka Frejki   | 166                                     | Wysoka sznurówka półsztywna z podpaszkami   |
| 125                           | Rozwórka Koszli   | 167                                     | Sznurówka półgorsetowa typu Hohmanna  |
| 126                           | Orteza do leczenia dysplazji stawów biodrowych  | 168                                     | Sznurówka lędźwiowo-krzyżowa  |
| 127                           | Pajacyk Grucy   | 169                                     | Pas stabilizujący kręgosłup lędźwiowo-krzyżowy  |
| 128                           | Szyna Ortolanego  | 170                                     | Półgorsetowa orteza szyjna  |
| 129                           | Szelki Grucy albo Pawlika   | 171                                     | Kołnierz szyjny: kamizelkowy typu Grucy albo z regulowanym podparciem, albo szkieletowy podpórczy   |
| <b>Ortezy kończyny górnej</b> |   | 172                                     | Kołnierz pneumatyczny   |
| 130                           | Aparat Stacka   | 173                                     | Kołnierz stabilizujący: skórzany albo z tworzywa sztucznego   |
| 131                           | Orteza korygująca kciuk i wskaziciel  | 174                                     | Kołnierz „Florida”  |
| 132                           | Orteza redresująca: przykurcz wyprostny palca lub przykurcz zgięciowy palca (Capenera)  | 175                                     | Kołnierz Schantza miękkie   |
| 133                           | Orteza redresująca: przykurcz wyprostny stawów śródrečno-palcowych lub śródrečno-palcowych i międzypaliczkowych lub przykurcz przywiedzeniowy kciuka  | 176                                     | Stabilizator szyjny miękkie (dwuczęściowy)  |
| 134                           | Orteza redresująca staw łokciowy  | <b>Ortezy tułowia i szyi</b>            |   |
| 135                           | Orteza podpórczo-stabilizująca nadgarstek, dłoń i palce: podpórcza nadgarstka Bunnela albo stabilizująca nadgarstek i podpierająca dłoń Hommonda albo podpórcza dłoni i palców z opozycją kciuka - Oppenheimera | 177                                     | Gorset Jewetta: z ramą tylną lub z taśmami tylnymi  |
| 136                           | Orteza korygująca niedowład prostowników nadgarstka i palców  | 178                                     | Gorset reklinacyjny z rozwórkami śrubowymi  |
|                               |   | 179                                     | Gorset lędźwiowo-krzyżowy wg Williamsa  |
|                               |   | 180                                     | Prostotrzymacz wg Hohmanna  |
|                               |   | 181                                     | Prostotrzymacz wg Taylora   |
|                               |   | 182                                     | Wysoka sznurówka półsztywna z podpaszkami   |
|                               |   | 183                                     | Sznurówka półgorsetowa typu Hohmanna  |
|                               |   | 184                                     | Sznurówka lędźwiowo-krzyżowa  |
|                               |   | 185                                     | Pas stabilizujący kręgosłup lędźwiowo-krzyżowy  |
|                               |   | 186                                     | Pas na rozejście spojenia łonowego  |



|     |  |    |  |
|-----|--|----|--|
| 187 | Półgorsetowa orteza szyjna   | 6  | a) Aparat (aparaty) słuchowy(e) na przewodnictwo powietrza lub kostne  |
| 188 | Kołnierz szyjny: kamizelkowy typu Grucy albo z regulowanym podparciem, albo szkieletowy podpórczy  |    | b) Wkładka uszna wykonana indywidualnie  |
| 189 | Kołnierz pneumatyczny  | 7  | Systemy wspomagające słyszenie (pętle induktofoniczne, system FM i na podczerwień)   |
| 190 | Kołnierz stabilizujący: skórzany albo z tworzywa sztucznego  | 8  | Cewniki zewnętrzne do 30 szt. lub zamiennie kieszonki do zbiórki moczu do 30 szt.  |
| 191 | Kołnierz „Florida”   | 9  | Cewniki urologiczne do 6 szt.  |
| 192 | Kołnierz Schantza miękki   | 10 | a) Cewniki urologiczne jednorazowe   |
| 193 | Stabilizator szyjny miękki (dwuczęściowy)  |    | b) Cewniki jednorazowe do odsysania górnych dróg oddechowych   |
| 194 | Kołnierz na kręcz karku  | 11 | Worki do zbiórki moczu do 6 sztuk miesięcznie  |
| 195 | Pelota korekcyjna na łopatkę   | 12 | a) Pas do zbiornika na kał   |
| 196 | Prostotrzymacz na kurzą klatkę piersiową   |    | b) Worki wymienne do pasa w ilości do 90 szt.  |
|     | <b>Obuwie ortopedyczne</b>   | 13 | Worki samoprzylepne jednorazowego użycia w ilości do 90 szt. lub w równowartości ich kosztu inny sprzęt stomijny (np. zestawy irygacyjne, płytki + worki) po zabiegach na:<br>– jelicie cienkim (ileostomii)<br>– jelicie grubym (kolostomii)<br>– układzie moczowym (urostomii)   |
| 197 | Obuwie na stopę o różnym zniekształceniu   | 14 | Worki do zbiórki moczu w ilości do 12 sztuk w przypadku nefrostomii lub w równowartości ich nabycia inny sprzęt urologiczny (np. cewniki urologiczne, paski mocujące)  |
| 198 | Obuwie wyrównujące skrócenie kończyny dolnej   | 15 | Pieluchy anatomiczne do 60 szt. miesięcznie w przypadku pacjentów:<br>– z chorobą nowotworową przebiegającą w postaci owrzodziałych lub krwawiących guzów krocza, okolicy krzyżowej itp.<br>– z przetokami nowotworowymi lub popromiennymi (pęcherzowo-pochwowymi, pęcherzowo-pochwowo-odbytniczymi, pochwowo-odbytniczymi)<br>– z nietrzymaniem stolca lub moczu w wyniku chorób nowotworowych lub zamiennie pieluchomajtki do 60 szt. miesięcznie lub zamiennie podkłady do 60 szt. lub wkłady anatomiczne do 60 szt.                |
| 199 | Obuwie przy amputacjach w obrębie stopy  | 16 | Pieluchomajtki do 60 sztuk miesięcznie lub zamiennie pieluchy anatomiczne do 60 szt. miesięcznie dla dorosłych i dzieci powyżej 3 roku życia:<br>– z głębokim upośledzeniem umysłowym, w zespołach otępiennych o różnej etiologii<br>– w postępujących chorobach układu nerwowego z pęcherzem neurogennym lub z zaburzeniami mikcji zwieraczy<br>– z wadami rozwojowymi, przepuklinami oponowo-rdzeniowymi, przepuklinami oponowo-mózgowymi, wycisowaniem pęcherza lub zamiennie podkłady do 60 szt. lub wkłady anatomiczne do 60 szt. |
| 200 | Obuwie do aparatów ortopedycznych: ze strzemieniem do buta albo do sandała   |    |  |
|     | <b>Kule i laski inwalidzkie do stałego użytkowania</b>   |    |  |
| 201 | Kula łokciowa ze stopniową regulacją   |    |  |
| 202 | Kula dla reumatyków  |    |  |
| 203 | Kula pachowa   |    |  |
| 204 | Kula przedramienna z kółkiem   |    |  |
| 205 | Laska inwalidzka   |    |  |
| 206 | Laska dla niewidomych (biała)  |    |  |
| 207 | Trójnóg  |    |  |
| 208 | Czwórnoóg  |    |  |
|     | <b>Balkoniki i podpórki do chodzenia do stałego użytkowania</b>  |    |  |
| 209 | Balkoniki i podpórki ułatwiające chodzenie   |    |  |
|     | <b>Wózki inwalidzkie do stałego użytkowania</b>  |    |  |
| 210 | Wózek inwalidzki ręczny  |    |  |
| 211 | Wózek inwalidzki aluminiowy (lekki) z systemem szybkiego demontażu kół, składany, dla osób samodzielnie poruszających się na wózku – czynnych zawodowo   |    |  |
| 212 | Wózek inwalidzki specjalny dziecięcy   |    |  |
| 213 | Wózek inwalidzki specjalny, stabilizujący plecy i głowę  |    |  |
|     | <b>Przedmioty ortopedyczne osobno niewymienione</b>  |    |  |
| 214 | Fotelik dla dzieci do siedzenia  |    |  |
| 215 | Indywidualne przedmioty pionizujące  |    |  |
| 216 | Pełzak (wózek do raczkowania)  |    |  |
|     | <b>ŚRODKI POMOCNICZE</b>   |    |  |
| 1   | Soczewki okularowe korekcyjne (w tym soczewki korekcyjne barwione) umożliwiające dokładne widzenie i zapobiegające znużeniu oka<br>a) Soczewki do blizy<br>b) Soczewki do dali<br>c) Soczewki pryzmatyczne<br>d) Soczewki dwuogniskowe | 17 | Rurka tracheostomijna wraz z zapasowym wkładem   |
| 2   | Soczewki kontaktowe lecznicze<br>twarde<br>miękkie   | 18 | Krtań elektroniczna (aparat wspomagający mowę)   |
| 3   | Obturatory dla dzieci  | 19 | Proteza powietrzna – aparat do leczenia obturacyjnego bezdechu sennego   |
| 4   | Pomoce optyczne dla niedowidzących:<br>a) lupa<br>b) lunety, w tym monokulary<br>c) okulary lornetkowe do blizy i dali<br>d) okulary lupowe  | 20 | Inhalator dyszowy:<br>– nebulizator (generator aerozolu)<br>– sprężarka powietrza  |
| 5   | a) Proteza oka wykonana indywidualnie dla dzieci i młodzieży: proteza epiproteza<br>b) Proteza oka wykonana indywidualnie dla dorosłych: proteza epiproteza  | 21 | Proteza piersi   |
|     |  | 22 | Peruki:<br>– z włosów sztucznych<br>– z włosów naturalnych   |
|     |  | 23 | Pas przepuklinowy:<br>– jednostronny<br>– obustronny   |
|     |  | 24 | Pas brzuszny   |
|     |  | 25 | Poduszka przeciwoleżynowa  |
|     |  | 26 | Materac przeciwoleżynowy   |